

## CARACTÉRISTIQUES

### Identification du véhicule

#### Gamme

Appellation commerciale	Date de commercialisation	Type Mines (CNIT)	Type Moteur	Cylindrée (cm <sup>3</sup> ) / Puissance (kW/ch)	Type de transmission / Nombre de rapports	Puissance administrative en France
<b>C-MAX</b>						
1.6 16v TDCi 110ch Ambiente	09/03 >	DM2G8DA15C AAML/DM2G8	DURATORQ TDCI/G8DA	1 560 / 81/110	MTX75 / 5	6
1.6 16v TDCi 110ch Trend						
1.6 16v TDCi 110ch Ghia						
2.0 16v TDCi Trend	03/04 >12/04	DM2G6DC15 DCBNM/ DM2G6	DURATORQ TDCI/G6DC	1 998 / 98/133	MMT6 / 6	7
2.0 16v TDCi Ghia						
2.0 16v TDCi Sport						

#### Plaque constructeur (A)

La plaque constructeur (plaque VIN) est située sur le montant de porte avant droit. Les codes frappés sur la plaque VIN en production donnent des informations précises sur les spécifications de construction du véhicule.

Elle comporte les indications suivantes :

- 1 Le nom du constructeur
- 2 Le numéro de réception communautaire
- 3 Le numéro d'identification (à 17 caractères)
- 4 Le poids total autorisé en charge (en kg)
- 5 Le poids total roulant autorisé (en kg)
- 6 Le poids maxi autorisé sur l'essieu avant (en kg)
- 7 Le poids maxi autorisé sur l'essieu arrière (en kg)
- 8 Le taux d'émission des fumées d'échappement (Diesel seulement)
- 9 Le code carrosserie
- 10 Le code de la norme antipollution respectée (S. Euro 3/2000 - 3. Japon - 7. Euro 4)
- 11 Le code couleur (référence peinture)
- 12 Le code du garnissage intérieur
- 13 Le code du couple réducteur du différentiel
- 14 Le code du type de transmission
- 15 Le code du type motorisation
- 16 Le code du type de conduite

#### Numéro d'identification (B) et (C)

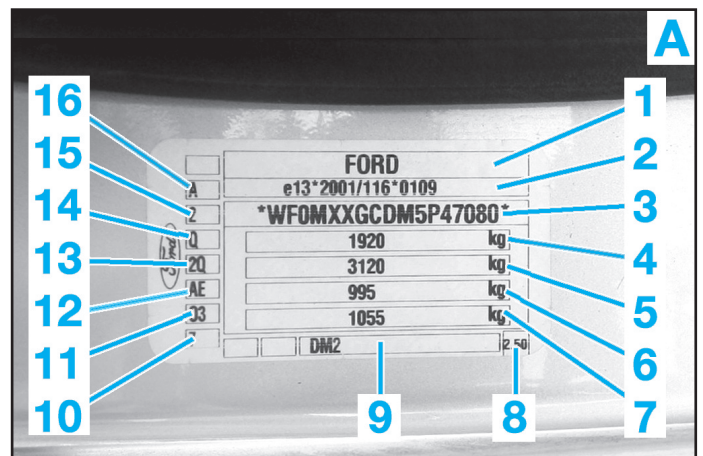
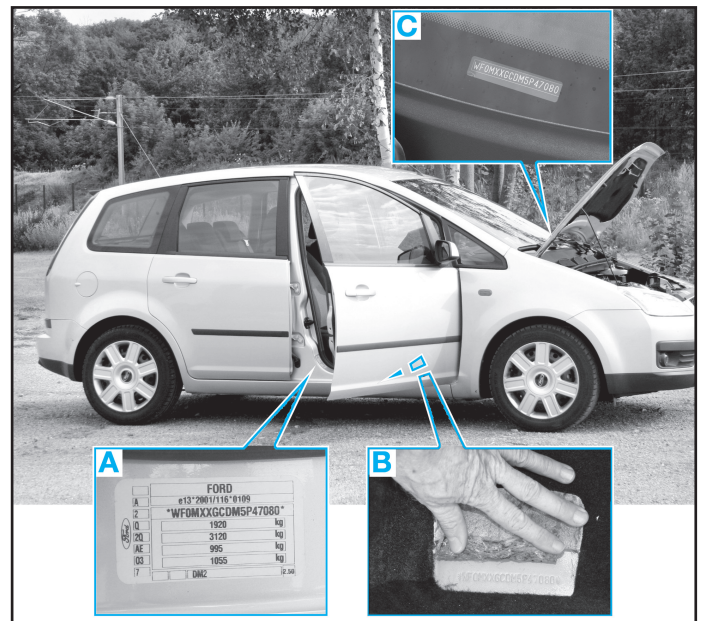
Le numéro d'identification du véhicule (VIN) est visible depuis la vitre. Il est possible aussi qu'il soit gravé sur le plancher dans l'habitacle.

Le numéro d'identification est constitué par :

- 1er au 3e caractères. Code d'identification mondiale du constructeur.
- 4e et 10e caractères. Carrosserie.
- 5e et 6e caractères. Lettre de remplissage (XX).
- 7e et 8e caractères. Code de l'usine de montage.
- 9e caractère. Code modèle.
- 11e caractère. Année de production (1. 2001 - 2. 2002 - 3. 2003 - 4. 2004...).
- 12e caractère. Mois de production.
- 13e au 17e caractères. Numéro de série.

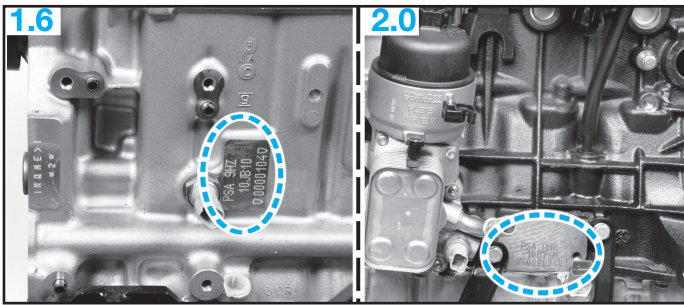
#### Numéro moteur

Le type ainsi que le numéro d'ordre du moteur sont gravés à l'avant du bloc-cylindres sur un méplat et à la périphérie du volant moteur pour la motorisation 1.6 TDCi.



Le type ainsi que le numéro d'ordre du moteur sont gravés à l'avant du bloc-cylindres sur un méplat pour la motorisation **2.0 TDCi**.

Le type de la motorisation et la norme de dépollution respectée sont également notifiés par des codes sur la plaque constructeur (A).



### Identification de la boîte de vitesses

Le type (manuelle **5** ou **6** rapports) et son couple réducteur sont mentionnés par des codes sur la plaque constructeur (A).

### Référence peinture

Le code de la référence peinture est mentionné sur la plaque constructeur (A).

#### Nota :

Le **1er** caractère de la référence peinture indique la teinte et sa qualité alors que le **2e** indique soit l'année de production de la teinte ou soit l'année modèle du véhicule.

## Caractéristiques dimensionnelles et pondérales

### Dimensions (en mm)

#### Dimensions extérieures

- Longueur : **4333**.
- Largeur : **1825**.
- Hauteur : **2022**.
- Empattement : **2640**.
- Voie avant : **871**.
- Voie arrière : **822**.

#### Dimensions intérieures

- Hauteur sous pavillon : **1017**.
- Hauteur maximum de chargement : **925**.
- largeur maximum entre les passages de roue : **1050**.
- Longueur de chargement jusqu'au sièges arrières : **855**.
- Longueur de chargement jusqu'au sièges avant : **1734**.
- Contenance du coffre (5 places) : **550 dm<sup>3</sup>**.
- Contenance du coffre (2 places) : **1620 dm<sup>3</sup>**.

### Poids et charges (en kg)

	1.6 TDCi			2.0 TDCi	
	Ambiente	Trend	Ghia	Trend	Ghia
Poids à vide	1391	1419	1439	1506	1523
Poids total en charge	1920			1990	
Poids tractable	1300			1500	

## Caractéristiques pratiques

### Performances et consommations

Versions	1.6 TDCi	2.0 TDCi
Vitesse maxi. (km/h)	185	200
Consommation (l/100 km) (*) :		
- Cycle urbain	6,3	7,5
- Cycle extra-urbain	4,1	4,5
- Cycle mixte	4,9	5,6
Emission de CO2 (g/km) (*)	129	148

(\*) Selon les normes CEE 1999/100/EC.

### Roues

#### Nota :

Les pressions de gonflage des pneumatiques sont données à titre indicatif, respecter les pressions mentionnées dans la notice de bord ou sur l'étiquette collée à la base du montant de pied milieu de caisse gauche.



(\*) Montage optionnel.

(\*\*) Charge normale : jusqu'à 3 personnes. Pleine charge : plus de 3 personnes.

Versions	Jantes	Pneumatiques	Pression de gonflage (en bar, à froid) (**)	
			Charge normale (AV/AR)	Pleine charge (AV/AR)
Ambiente	Acier 6,0 J 15 Alliage 6,0 J 15 (*)	195/65 R15 V ou 205/55 R15 V	2,1/2,3	
Trend	Acier 6,5 J 16 Alliage 5x2 branches 6,5 J 16 (*)	205/55 R16 W	2,3/2,3	2,4/2,8
	Alliage 9x2 branches polies 6,5J17 (*)	205/50 R17 W		



Versions	Jantes	Pneumatiques	Pression de gonflage (en bar, à froid) (**)	
			Charge normale (AV/AR)	Pleine charge (AV/AR)
Ghia	Alliage 7x2 branches 6,5 J16	205/55 R16	2,3/2,3	2,4/2,8
	Alliage 9x2 branches brillantes 6,5 J 17 (*)	205/50 R17 R17 W		
	Alliage 7 branches 7,5 J18 (*)	225/40 R18 W		

Couple de serrage des vis de roues (acier ou alliage) : .....**9 daN.m**  
 Roue de secours (type galette 125/85 R16 V) : .....**pression de gonflage 4,2 b**

**Attention :**

L'utilisation des chaînes à neige est interdite sur les jantes en alliage de 17 et 18 pouces. Dans ce cas, monter des pneus hiver de taille correspondante ou de diamètre correspondant en cas de

monte moins large qu'à l'origine. Si le véhicule est équipé de chaînes, limiter la vitesse à **50 km/h**. Déposer les enjoliveurs (si équipé) avant de monter les chaînes pour ne pas les détériorer. En cas d'utilisation de la roue de secours, il est conseillé de ne pas dépasser **80 km/h**.

**Entretien**

**Programme d'entretien**

La fréquence de l'entretien est programmée tous les **20000 km** ou tous les **ans**.

En cas de conditions d'utilisation difficiles, procéder à un entretien plus fréquent :

- courts trajets de moins de **16 km** quand la température extérieure est en dessous de **0°C**.
- utilisation fréquente du régime de ralenti, p. ex. véhicules de police, taxis ou livraisons à domicile.
- tirage d'une remorque à l'aide d'un camping car (caravane), charges sur le toit, ou transport de charges maximum.
- conduite en dehors des chaussées asphaltées sur des routes non goudronnées ou recouvertes de poussière.

<b>A l'atelier</b>	
<b>Instruments, témoins de contrôle/d'avertissement et avertisseur sonore</b>	Contrôler le fonctionnement
<b>Embrayage</b>	Contrôler le fonctionnement/régler, le cas échéant
<b>Lave-glace, essuie-glace</b>	Contrôler le fonctionnement/régler, le cas échéant
<b>A l'intérieur du véhicule</b>	
<b>Eclairage extérieur et témoins correspondants ; éclairage du tableau de bord</b>	Contrôler le fonctionnement/l'état
<b>Frein à main</b>	Contrôler le fonctionnement/régler, le cas échéant
<b>Ceintures de sécurité</b>	Contrôler le fonctionnement/l'état
<b>Filtre anti-odeurs</b>	Remplacer - le cas échéant
<b>Filtre anti-poussières</b>	Remplacer le filtre anti-poussières par le filtre anti-odeurs - le cas échéant
<b>A l'extérieur du véhicule</b>	
<b>Limiteur d'ouverture de porte</b>	Contrôler le fonctionnement/graisser (Limiteurs d'ouverture de porte en acier uniquement)
<b>Crochet de sécurité /charnière de capot</b>	Contrôler le fonctionnement/graisser
<b>Sous le capot</b>	
<b>Câbles, tuyaux, flexibles, conduites d'huile et de carburant</b>	Contrôler le positionnement, rechercher les signes (visibles) de dommages, d'usure par frottement et de fuites
<b>Moteur, pompe à vide, chauffage et radiateur</b>	Rechercher les signes (visibles) de dommages et de fuites
<b>Liquide de refroidissement</b>	Contrôler la concentration d'antigel
<b>Vase d'expansion, réservoirs de lave-glace et batterie</b>	Contrôler/faire l'appoint des niveaux de liquide, selon besoin - en cas de pertes excessives, remédier au problème
<b>Bornes de batterie</b>	Nettoyer, le cas échéant/graisser
<b>Filtre à carburant</b>	Vidanger l'eau, si non remplacé - Modèles avec moteur diesel (avec dispositif de vidange)
<b>Sous le véhicule</b>	
<b>Moteur</b>	Vidanger l'huile et remplacer le filtre à huile
<b>Direction, timonerie de suspension, rotules, joints de transmission et soufflets</b>	Rechercher les signes de dommages ou d'usure et contrôler la fixation et l'état des éléments en caoutchouc
<b>Moteur, transmission</b>	Rechercher les signes (visibles) de dommages et de fuites
<b>Tuyaux, flexibles, câbles, conduites d'huile et de carburant, échappement</b>	Contrôler le positionnement, rechercher les signes (visibles) de dommages, d'usure par frottement et de fuites
<b>Soubassement</b>	Contrôler l'état du revêtement en PVC
<b>Pneus</b>	Contrôler l'usure et l'état en particulier au niveau du flanc du pneu, noter la profondeur des sculptures
<b>Système de freinage</b>	Roues déposées, contrôler l'usure des plaquettes et des disques.
<b>A l'extérieur du véhicule</b>	
<b>Moteur</b>	Faire le plein d'huile moteur
<b>Liquide de frein</b>	Contrôle de niveau - en cas de perte de liquide anormale uniquement, remédier au problème
<b>Pneus</b>	Corriger la pression

<b>Pneus</b>	Corriger la pression
<b>Roue de secours</b>	Corriger la pression, contrôler l'usure et l'état (noter la profondeur des sculptures)
<b>Eclairage de coffre à bagages</b>	Contrôler le fonctionnement, le cas échéant
<b>Ecrous de roue</b>	Serrer au couple requis et vérifier s'il s'agit du bon type. Contrôler l'état de la jante
<b>Enjoliveurs</b>	Contrôler l'état, en particulier au niveau des fixations
<b>Autocollant de rappel de service technique</b>	Coller sur le montant B côté conducteur
<b>Tous les 60000 km</b>	
<b>Filtre à carburant</b>	Remplacer
<b>Filtre à air d'admission</b>	Remplacer - (plus fréquemment en cas de conduite en zones polluées)
<b>Additif pour filtre a particules de diesel</b>	Remplir de EOLYS176 et régler 1.6/2.0 Duratorq-TDCi avec normes antipollution phase V/EURO IV uniquement
<b>Entretien exceptionnel</b>	
<b>Système de freinage</b>	Tous les 2 ans - Remplacer le liquide de freins
<b>Climatisation</b>	Tous les 3 ans : Contrôler la température au niveau du tube de sortie d'évaporateur. Contrôler l'étanchéité et l'état des canalisations de climatisation.
<b>Système de refroidissement</b>	Tous les 4 ans - Contrôler/nettoyer le bouchon taré, remplacer en cas de signes de détérioration du joint
<b>Système de refroidissement</b>	Tous les 10 ans - Vidanger, rincer et faire le plein de Super Plus violet (LTS 24 122 4)
<b>Courroie de distribution</b>	Tous les 240 000 km/10 ans: Remplacer
<b>Courroies d'entraînement des accessoires</b>	Tous les 240 000 km/10 ans: Remplacer
<b>Filtre a particules de diesel</b>	Tous les 120 000 km - Remplacer - Duratorq-TDCi avec normes antipollution phase V/EURO IV uniquement, le cas échéant

## Levage

### Avec le cric de bord

Des points de levage sont prévus à l'avant et à l'arrière, de chaque côté du véhicule. Ils se matérialisent par 2 encoches réalisées dans la feuillure du bas de caisse au milieu desquelles le cric de bord vient se positionner.

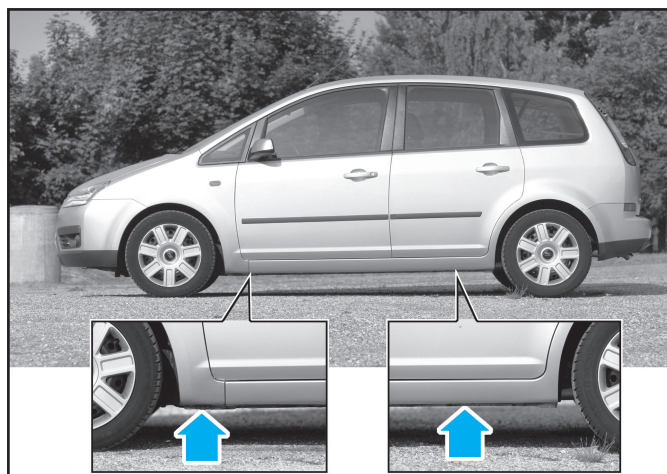
#### Attention :

Prendre soin de caler la roue opposée à celle qui doit être levée puis serrer le frein de stationnement et engager, si nécessaire, la 1<sup>re</sup> vitesse ou la marche arrière, contact coupé (avec une boîte manuelle) ou avant de couper le contact (avec une boîte robotisée).

### Avec un cric rouleur d'atelier

Pour lever l'avant ou l'arrière du véhicule, équiper le cric rouleur d'une cale en bois, munie d'une rainure dans le sens de la longueur afin d'épouser la feuillure du bas de caisse, puis, en procédant côté par côté, prendre appui sur les emplacements prévus pour recevoir le cric de bord.

Dans tous les cas, pour assurer la stabilité du véhicule, placer des chandelles de sécurité sous les points de levage destinés à recevoir le cric de bord.



### Avec un pont élévateur à 2 colonnes

Prendre appui sous les emplacements prévus pour recevoir le cric de bord.

## Remorquage

Le remorquage s'effectue par l'intermédiaire de 2 anneaux amovibles à visser au travers du bouclier avant et arrière. Après avoir déclipé le cache situé sous le projecteur droit à l'avant et sur le côté droit du bouclier arrière, visser l'anneau du côté concerné dans le sens inverse horaire. L'anneau se trouve avec l'outillage de bord dans le coffre. Un deuxième anneau est disponible dans un bac de rangement latéral gauche dans la coffre.

#### Attention :

L'anneau amovible de remorquage possède un pas à gauche. Ces anneaux ne doivent être utilisés que pour arrimer le véhicule ou le remorquer sur une faible distance, à l'aide d'une barre rigide, les 4 roues au sol.

