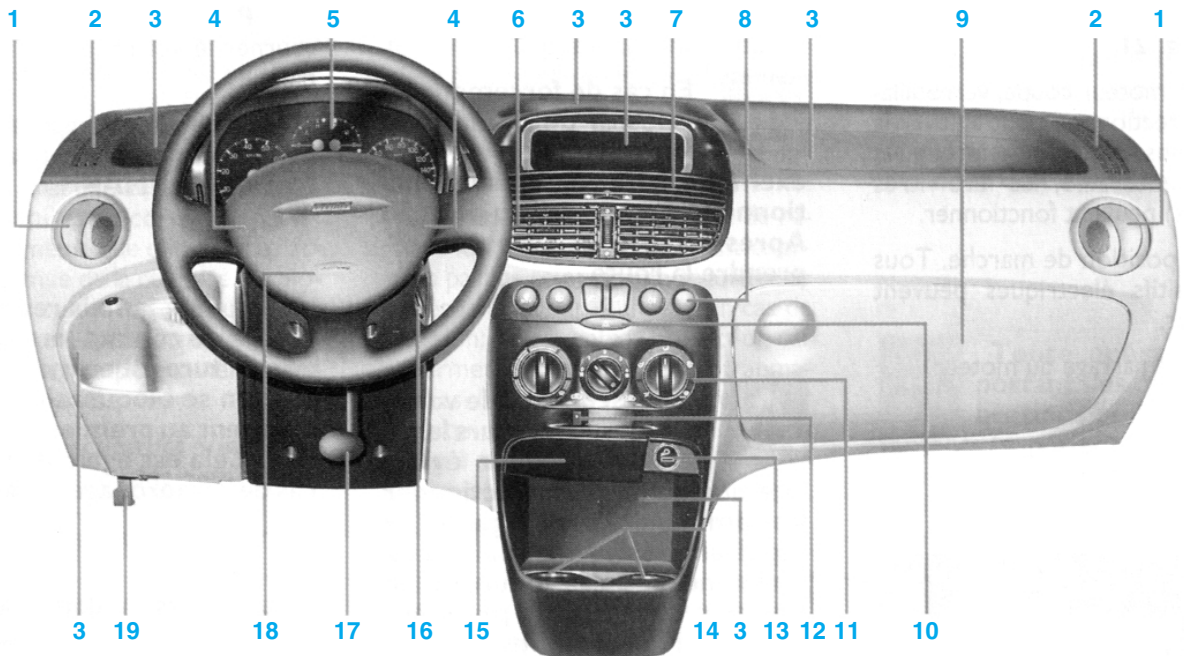


## CONSEILS PRATIQUES

### PLANCHE DE BORD



- |                                   |   |                                       |
|-----------------------------------|---|---------------------------------------|
| 1 Bouche latérale orientable      | 8 Commandes centrales                               | 14 Porte-verres                       |
| 2 Aérateur latéral fixe           | 9 Boîte à gants                                     | 15 Cendrier                           |
| 3 Bac de rangement                | 10 Bouton feux de détresse                          | 16 Contacteur à clé                   |
| 4 Klaxon (avertisseur acoustique) | 11 Commandes de chauffage/ventilation/climatisation | 17 Levier de réglage du volant        |
| 5 Tableau de bord                 | 12 Curseur de recyclage                             | 18 Airbag                             |
| 6 Aérateur central basculant      | 13 Allume-cigares                                   | 19 Levier d'ouverture du capot moteur |
| 7 Aérateur central fixe           |   |                                       |

### TABLEAU DE BORD

#### Versions Punto

- A Tachymètre (indicateur de vitesse)
- C Indicateur du niveau de carburant avec témoin de réserve
- E Afficheur numérique



Témoin présent dans les versions Diesel

#### Versions Punto SX - ELX - HLX

- D Compte-tours
- B Indicateur de température du liquide de refroidissement moteur et témoin de surtempérature
- C Indicateur du niveau de carburant avec témoin de réserve
- D Tachymètre (indicateur de vitesse)
- E Afficheur numérique

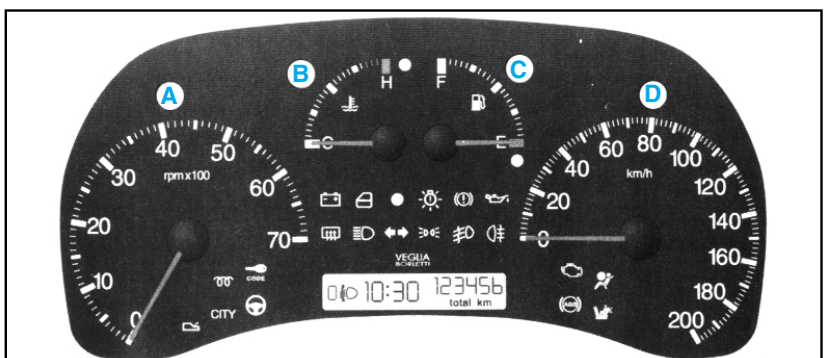
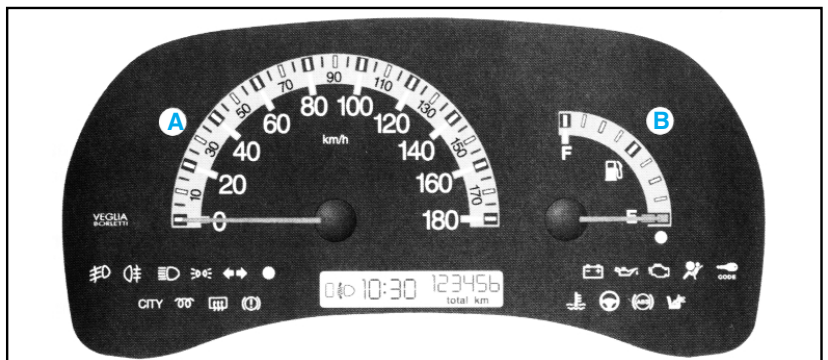
- Dans les versions à boîte de vitesses automatique l'écran affiche l'indication de la vitesse sélectionnée.



Témoin présent dans les versions Diesel



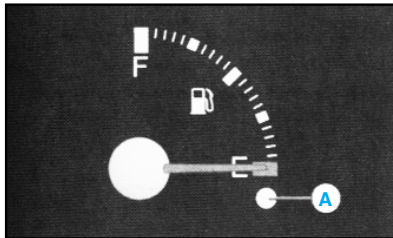
Témoin présent dans les versions à boîte de vitesses automatique



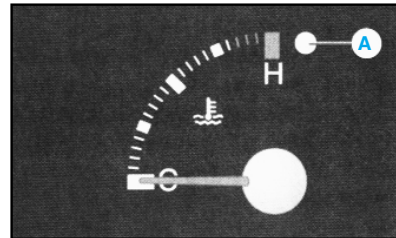
**Versions Punto Sporting**

- D Compte-tours
- B Indicateur de température du liquide de refroidissement moteur et témoin de surtempérature
- C Indicateur du niveau de carburant avec témoin de réserve
- D Tachymètre (indicateur de vitesse)
- E Afficheur numérique

- Dans les version à boîte de vitesses automatique l'écran affiche l'indication de la vitesse sélectionnée.



**Attention :** Si l'indicateur se place sur réservoir vide avec le témoin de réserve A clignotant, cela veut dire qu'il a une défaillance dans le circuit.



- Il peut également arriver que si l'on voyage à une vitesse trop basse par temps très chaud, l'aiguille approche du secteur rouge.  
 - Dans ce cas, il vaut mieux s'arrêter quelques instants et de couper le moteur. Ensuite, redémarrer et accélérer légèrement.



**COMPTE-TOURS**

- L'aiguille dans le secteur rouge (secteur présent seulement sur certaines versions) signale un régime de tours trop haut, à garder pour quelques instants seulement.



Témoin présent dans les versions à boîte de vitesses automatique

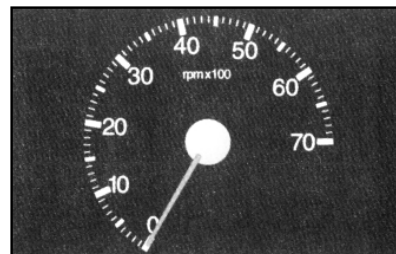
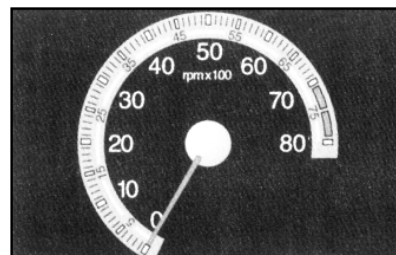
- Dans ce cas, il faut s'adresser au Réseau Après-vente pour faire vérifier le circuit.

**Version Punto HGT**

- D Compte-tours
- B Indicateur de température du liquide de refroidissement moteur et témoin de surtempérature
- C Indicateur du niveau de carburant avec témoin de réserve
- D Tachymètre (indicateur de vitesse)
- E Afficheur numérique

**THERMOMÈTRE DU LIQUIDE DE REFROIDISSEMENT MOTEUR**

- L'allumage du témoin A signale par contre une température excessive du liquide de refroidissement du moteur.  
 - Normalement l'aiguille du thermomètre doit se trouver sur les valeurs centrales de l'échelle (entre 1/4 et 3/4 de l'échelle en fonction des conditions d'exercice).



**Attention :** Le système de contrôle de l'injection électronique bloque progressivement l'amenée de carburant quand le moteur est en "hors de tours", avec une perte de puissance progressive conséquente du moteur.



**TRIP COMPUTER**

- Le trip computer est un dispositif qui permet d'afficher, à l'aide du bouton A, les grandeurs suivantes :



kilomètres au total



kilomètres journaliers

**INSTRUMENT DE BORD**

**INDICATEUR DU NIVEAU DE CARBURANT**

- L'allumage du témoin de réserve A signale que dans le réservoir sont restés 5 à 7 litres de carburant. Ne pas rouler le réservoir presque vide : les irrégularités éventuelles d'alimentation peuvent endommager le catalyseur.

- Si elle se trouve à proximité du secteur rouge, cela veut dire que le moteur est trop sollicité et qu'il faut réduire la demande de performances.

**Attention :** Si l'indicateur se place au début de l'échelle (température basse) avec le témoin de surtempérature A allumé, cela veut qu'il y a une défaillance dans le circuit. Dans ce cas, il faut s'adresser au Réseau Après-vente pour faire vérifier le circuit.

**Et seulement sur certaines versions**

consommation moyenne



autonomie voiture

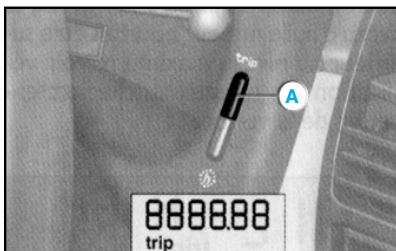


vitesse moyenne



temps de voyage

- La grandeur sélectionnée reste affichée à l'écran jusqu'à une nouvelle demande d'informations.

**Procédure de début de voyage**  
(remise à zéro)

- En condition d'affichage du nombre de km journalier, en gardant la touche **A** enfoncée pendant plus de **trois secondes** on peut remettre à zéro les valeurs du trip computer et commencer un nouveau voyage.

**Consommation moyenne**

- Elle est exprimée en km/l et indique la consommation moyenne estimée depuis le départ du voyage.
- Au début du voyage (après la procédure de remise à zéro) pendant les **10 premières secondes** l'écran affiche l'indication : -----

**Autonomie de la voiture**

- C'est le parcours estimé (en kilomètres), dans l'hypothèse de poursuivre le voyage aux mêmes conditions de consommation, avec le carburant contenu dans le réservoir.
- L'autonomie est tout simplement la valeur obtenue en multipliant le nombre de litres de carburant dans le réservoir par la consommation moyenne.
- Le calcul de l'autonomie commence au départ du voyage. La valeur autonomie de la voiture n'est pas affichée quand la quantité de carburant présente dans le réservoir est inférieure à la "réserve" ; en effet, dans ce cas, l'information est donnée par l'allumage du témoin de réserve sur le tableau de bord.

**Attention :** En cas de dépose/repose de la batterie (débranchement des câbles) il faut parcourir quelques kilomètres pour permettre à l'instrument d'effectuer l'échantillonnage des données.

**Vitesse moyenne**

- Elle est exprimée en km/h et indique la vitesse moyenne de voyage depuis le début du voyage.
- Au début du voyage (après la procédure de remise à zéro) pendant les **10 premières secondes** l'écran affiche l'indication : -----

**Temps de voyage**

- Le calcul du temps de voyage commence au départ du voyage.
- Les arrêts éventuels de la voiture provoquent l'arrêt - mais pas la remise à zéro - du calcul du temps de voyage accumulé qui recommence dès que la voiture démarre.

**Fonction diagnostic des témoins**

- L'instrument qui effectue le diagnostic des témoins concernent les circuits suivants de la voiture : système ABS et EBD, direction assistée électrique, système TCS. Le diagnostic est effectué automatiquement quand on tourne la clé de contact sur **MAR** et pendant le fonctionnement normal à l'occasion du signalement éventuel d'une anomalie.
- A la fin du check témoins initial, l'écran affiche la défaillance éventuelle (sur un ou plusieurs témoins) en affichant l'indication **LEd Error** clignotante pendant **10 secondes**.
- Pour la version 1.9 JTD quand on tourne la clé de contact sur **MAR**, l'écran affiche d'abord le niveau de l'huile moteur et ensuite il signale une défaillance éventuelle des témoins.

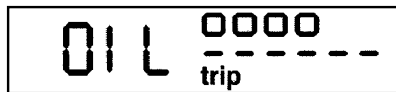
**Fonction check niveau huile moteur**  
(versions 1.9 JTD)

- L'instrument effectue le check niveau huile moteur.
- En condition de moteur coupé, quand on tourne la clé de contact sur **MAR**, l'écran de l'instrument affiche pendant quelques instants l'heure et l'odomètre, et après cela, l'instrument est en mesure de fournir l'indication du niveau huile moteur pendant **10 secondes**. Pendant cet affichage, l'indication du correcteur de l'orientation des phares disparaît.
- L'affichage indique la condition de niveau huile maximum.

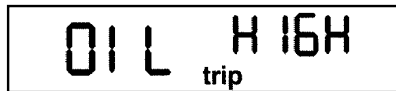


- Au fur et à mesure que le niveau de l'huile descend, les carrés disparaissent de la partie haute du chiffre tandis que les tirets inférieurs et l'indication **OIL** restent affichés. Le niveau de l'huile étant au minimum, les carrés sont tous éteints.

- Il faut rétablir le niveau correct de l'huile moteur.



- Si l'écran affiche l'indication **OIL HIGH**, le niveau d'huile moteur pourrait être supérieur au niveau maximum ; voir vérification des niveaux au chapitre entretien de la voiture.



**Attention :** Si quand on tourne la clé de contact sur la position **MAR** l'indication **OIL** clignote et aucun taret lumineux n'apparaît, cela veut dire qu'il y a une défaillance au système de détection du niveau d'huile moteur. Dans ce cas, s'adresser au Réseau Après-vente pour faire vérifier le système.

**MONTRE DIGITALE**

- Pour régler l'heure, appuyer sur le bouton **A** ; ce réglage commence après quelques instants en gardant le bouton enfoncé. Chaque pression sur le bouton provoque l'avancement d'une unité. L'appui prolongé sur le bouton provoque l'avancement rapide automatique. Quand l'indicateur approche de l'heure voulue, lâcher le bouton et compléter le réglage par des pressions répétées.

**TÉMOINS**

- Ils s'allument dans les cas suivants :



**Pression d'huile insuffisante de l'huile moteur** (rouge)

- Lorsque la pression de l'huile dans le moteur descend sous la valeur normale.
- En tournant la clé sur **MAR** le témoin s'allume, mais il doit s'éteindre dès que le moteur a démarré.
- Le témoin peut s'éteindre avec un léger retard uniquement lorsque le moteur tourne au ralenti.
- Si le moteur a été fortement sollicité, en tournant au ralenti le témoin peut clignoter, mais de toute façon il doit s'éteindre quand on accélère légèrement.

**Attention :** Quand le témoin s'allume pendant la marche, couper immédiatement le moteur et s'adresser au Réseau Après-vente.



## Charge insuffisante de batterie (rouge)

- Quand il y a une défaillance du circuit du générateur de courant.
- S'adresser sans retard au réseau Après-vente pour éviter de décharger complètement la batterie.
- En tournant la clé sur **MAR** le témoin s'allume, mais il doit s'éteindre dès que le moteur a démarré.



## Ceintures de sécurité (rouge) (pour marchés spécifiques)

- Quand la ceinture de sécurité côté conducteur n'est pas attachée correctement.



## Avarie boîte de vitesses automatique (rouge)

- En tournant la clé sur **MAR** le témoin s'allume, mais il doit s'éteindre dès que le moteur a démarré.
  - **lumière fixe** : il signale la surchauffe de l'huile dans la boîte de vitesses automatique. Arrêter la voiture en gardant le moteur en marche et légèrement accéléré pour faciliter la circulation du liquide de refroidissement jusqu'à ce que le témoin s'éteigne.
  - **lumière clignotante** : il signale une avarie du système de la boîte de vitesses automatique. S'adresse sans retard au réseau Après-vente pour faire éliminer la défaillance.



## Surtempérature du liquide de dissemment (rouge)

- Quand le moteur est surchauffé.
- Quand on tourne la clé de contact sur **MAR** le témoin s'allume, mais il doit s'éteindre après quelques secondes.
- S'il s'allume pendant la marche, il faut arrêter la voiture en laissant tourner le moteur légèrement accéléré pour faciliter une circulation plus active du liquide de refroidissement.
- Si le témoin ne s'éteint pas dans les **2 à 3 minutes** qui suivent, couper le moteur et s'adresser au Réseau Après-vente.



## Alarme électronique (rouge)



## Imparfaite fermeture des portes (rouge)

- Quand une, ou plusieurs portes, ou le coffre à bagages ne sont pas parfaitement fermés.



## Avarie conduite électrique (rouge)

- Quand il y a une défaillance dans le système de conduite électrique.
- En tournant la clé sur **MAR** le témoin s'allume, mais il doit s'éteindre après quelque secondes. Si le témoin reste allumé, on n'a plus l'effet de la direction

assistée et l'effort sur au volant augmente sans toutefois influencer la mobilité de la voiture. S'adresser au Réseau Après-vente.



## Avarie au système d'injection (rouge)

- Lorsque le système est défaillant.
- Quand on tourne la clé de contact sur **MAR** le témoin s'allume, mais il doit s'éteindre après quelques secondes.
- Si le témoin reste allumé ou bien s'il s'allume pendant la marche, il signale un fonctionnement imparfait du système d'injection avec la possibilité d'une perte de performances, d'une mauvaise maniabilité et consommation élevées.
- Dans ces conditions on peut poursuivre la marche en évitant toutefois de demander au moteur des efforts intenses ou de grandes vitesses. S'adresser sans retard au Réseau Après-vente.
- L'emploi prolongé du véhicule lorsque le témoin est allumé peut provoquer des dommages, surtout en cas de fonctionnement irrégulier ou de ratés moteur. Le véhicule peut être employé uniquement pour un court trajet aux bas régimes.
- Les allumages intermittents et pour de courts instants du témoin n'ont aucune signification.



## Avarie Airbag (rouge)


- Quand le système est défaillant.

**Nota** : Lorsque l'on tourne la clé de contact sur **MAR**, le témoin s'allume mais ne doit s'éteindre après **4 secondes** environ. Si le témoin ne s'allume pas ou reste allumé ou s'allume pendant la marche, il faut s'arrêter immédiatement et s'adresser au Réseau Après-vente.



## Frein de stationnement serré / Niveau de liquide de freins insuffisant (rouge)

- Dans les trois cas :
  - lorsque l'on serre le frein de stationnement.
  - quand le niveau du liquide de freins/embrayage hydraulique descend au-dessous du minimum.
  - en même temps que le témoin "ABS" pour signaler une défaillance du correcteur électronique de freinage EBD.

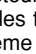
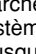
**Nota** : Si le témoin  s'allume pendant la marche, vérifier que le frein de stationnement est bien desserré. Si le témoin reste allumé pendant que le frein de stationnement est desserré, s'arrêter immédiatement et s'adresser au Réseau Après-vente.




## Système antiblocage des roues (ABS) en panne (jaune ambre)

- Lorsque que le système ABS est défaillant.
- Le circuit de freinage normal reste en service, mais il est bon de s'adresser sans retard au Réseau Après-vente.

Quand on tourne la clé sur **MAR** le témoin s'allume, mais il doit s'éteindre après quelques secondes.

**Nota** : La voiture est dotée d'un correcteur électronique de freinage (EBD). Si les témoins  et  s'allument en même temps lorsque le moteur est en marche, cela signale une défaillance du système EBD ; dans ce cas si l'on freine brusquement les roues arrière peuvent se bloquer trop tôt, ce qui risque de faire dérapier la voiture. Il faut alors une grande prudence jusqu'au point le plus proche du Réseau Après-vente pour faire contrôler le système.

**Nota** : Si le témoin  s'allume tout seul pendant que le moteur tourne, cela signale une défaillance du système ABS seulement. Dans ce cas le système de freinage garde toute son efficacité, bien qu'il puisse employer le dispositif antiblocage. Dans ces conditions le fonctionnement du système EBD peut également se trouver réduit. Dans ce cas aussi il est prudent de se rendre sans retard au point le plus proche du Réseau Après-vente en conduisant de manière à éviter de devoir freiner brusquement, afin de faire contrôler le système.



## Feux check (jaune ambre)

- Lorsque une anomalie est présente ; circuit coupé, lampe "absente" ou grillé, lampe remplacée par une autre de puissance erronée. Le check concerne les feux de position arrière, les feux stop (sauf le 3ème stop) et les antibrouillard arrière.



## TCS (jaune ambre)

- Quand on tourne la clé de contact sur **MAR** le témoin s'allume, mais il doit s'éteindre après quelques secondes.
- Dans les deux cas (clé de contact sur **MAR**) :
  - Fixe : avarie au système TCS ou bien le système a été désactivé manuellement à travers le bouton de commande.

**Attention** : Si le témoin est allumé fixe signale une avarie au système TCS il faut s'adresser au Réseau Après-vente pour la vérification.

- Clignotant : le système TCS est en train d'intervenir pour éviter le dérapage des roues motrices.



## Feu antibrouillard arrière (jaune ambre)

- Quand on allume les feux antibrouillard arrière.



## Lunette chauffante (jaune ambre)

- Lorsque l'on branche le dispositif de désembuage glace/porte arrière.



**FIAT code** (jaune ambre)

- Dans les trois cas (clé de contact sur **MAR**) :
  - **un seul clignotement** : il signale qu'il a reconnu le code de la clé. On peut démarrer le moteur.
  - **lumière fixe** : il signale qu'il ne reconnaît pas le code de la clé. Pour démarrer le moteur il faut exécuter la procédure décrite dans le démarrage de dépannage.
  - **lumière clignotante** : il signale que la voiture n'est pas protégée par le dispositif. On peut toutefois démarrer le moteur.



**Bougies de préchauffage** (jaune ambre) (versions Diesel)

- Lorsque l'on tourne la clé de contact sur **MAR**. Il s'éteint lorsque les bougies ont atteint la température requise.
- Suivant les versions, le témoin exerce aussi une fonction de diagnostic en signalant les défaillances éventuelles du système de préchauffage. Le clignotement du témoin pendant **60 secondes** après le démarrage ou pendant un remorquage prolongé signale une anomalie au système de chauffage. Si le moteur démarre on peut utiliser régulièrement la voiture, mais il faut s'adresser sans retard au Réseau Après-vente pour faire réparer la défaillance.



**Airbag côté passager hors service** (jaune ambre)

- Quand l'on désactive l'airbag côté passager à l'aide de l'interrupteur à clé.

**Nota** : Quand on tourne la clé de contact sur **MAR** le témoin (avec interrupteur de désactivation airbag avant côté passager sur position ON) s'allume pendant **quatre secondes** environ, puis il clignote pendant les quatre secondes suivantes, ensuite il doit s'éteindre. Si le témoin ne s'allume pas ou reste allumé, ou bien s'il s'allume pendant la marche, s'arrêter immédiatement et s'adresser au Réseau Après-vente.



**Indicateurs de direction** (vert) (clignotants)

- Lorsque l'on déplace le levier de commande des feux de direction (clignotants).



**Éclairage extérieur** (vert)

- Lorsque l'on allume les feux de positions.



**Feux antibrouillards avant** (vert)

- Lorsque l'on allume les feux antibrouillards avant.



**Fonction city direction assistée électrique** (vert)

- Quand la fonction a été désactivée.



**Feux de route** (bleu)

- Lorsque l'on allume les feux de route.

**S'IL VOUS ARRIVE DE DEVOIR REMPLACER UNE LAMPE**

**Nota** : Toute modification ou réparation du circuit électrique effectuée de façon non conforme et sans tenir compte des caractéristiques techniques du circuit peut provoquer des anomalies de fonctionnement avec risques d'incendie.

**Nota** : On conseille, si possible, de faire effectuer le remplacement des lampes auprès du Réseau Après-vente. L'orientation et le fonctionnement corrects des feux extérieurs sont des conditions essentielles pour la sécurité de marche et pour ne pas s'exposer aux sanctions prévues par la loi.

**Attention** : Manipuler les lampes à halogène en touchant exclusivement la partie métallique. Le contact des doigts avec le verre de l'ampoule diminue l'intensité de la lumière dégagée et peut également réduire la vie de la lampe. En cas de contact accidentel, frotter le verre de l'ampoule avec un chiffon imbibé d'alcool et laisser sécher.

**Nota** : Les lampes à halogène contiennent des gaz sous pression ; il est donc possible en cas de rupture, que se produise une projection de fragment de verre.

**INDICATIONS GÉNÉRALES**

- Lorsqu'un feu ne fonctionne pas, avant de remplacer la lampe, vérifier le bon fonctionnement du fusible correspondant.

- Pour un emplacement des fusibles, se reporter au paragraphe "S'il vous arrive de griller un fusible".
- Avant de remplacer une lampe grillée, s'assurer que les contacts ne sont pas oxydés.
- Les lampes grillées doivent être remplacées par d'autre de même type et puissance.
- Avoir remplacé une lampe de phare, vérifier toujours l'orientation du faisceau lumineux pour des raisons de sécurité.

**TYPES DE LAMPES**

- Différents types de lampes sont installés sur la voiture.

**A Lampes tout verre :**

- Elles sont engagées par pression. Pour les dégager, il suffit de les tirer.

**B Lampe à baïonnette :**

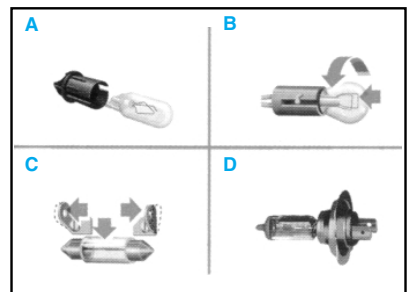
- Pour les dégager de leur porte-lampe, pousser l'ampoule, la tourner de droite à gauche et l'enlever.

**C Lampes cylindriques :**

- Pour enlever les lampes, les dégager de leurs contacts.

**D Lampes à halogène :**

- Pour enlever la lampe, libérer le ressort de blocage de son logement.

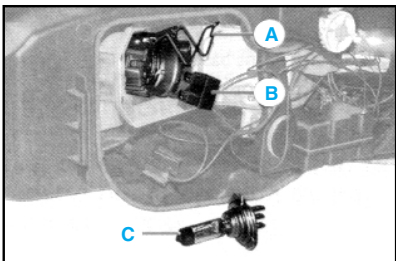
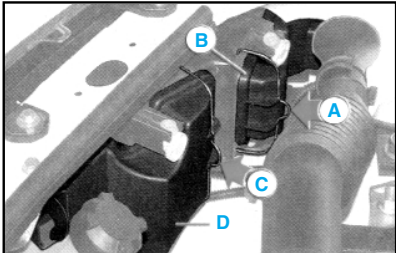


Lampe	Figure	Type	Puissance
Feux de route	D	H7	55 W
Feux de croisement	D	H7	55 W
Feux de position avant	A	W5	5 W
Clignotants avant	B	P21W	21 W
Rappel de clignotants	A	W5W	5 W
Feux antibrouillard avant	-	H3	55 W
Feux de position arrière	B	R10W	10 W
Stop (feux de stop)	B	P21W	21 W
3ème stop (feux d'arrêt supplémentaire)	A	W5W	5 W
Clignotants arrière	B	P21W	21 W
Feu de recul	B	P21W	21 W
Feu de antibrouillard arrière	B	W5W	5 W
Éclairage de la plaque minéralogique	C	W5W	5 W
Plafonnier :			
- avec transparent basculant	C	-	10 W
- avec lampes spot	C	-	10 W
Coffre à bagages	A	W5W	5 W

**S'IL VOUS ARRIVE DE GRILLER UNE AMPOULE À L'EXTÉRIEUR**

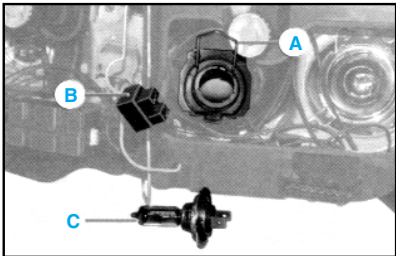
**FEUX DE ROUTE**

- Pour remplacer la lampe à halogène, procéder comme suit :
  - décrocher le ressort **A** et déplacer le couvercle de protection **B**,
  - décrocher la barrette de fixation **A**, dégager le connecteur **B** et sortir la lampe **C**.



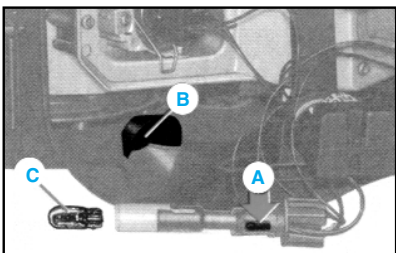
**FEUX DE CROISEMENT**

- Pour remplacer la lampe à halogène, procéder comme suit :
  - décrocher le ressort **A** et déplacer le couvercle de protection **B**,
  - décrocher la barrette de fixation **A**, dégager le connecteur **B** et sortir la lampe **C**.



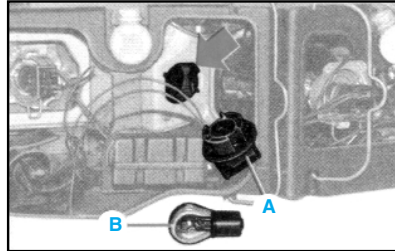
**FEUX DE POSITION AVANT**

- Pour remplacer la lampe, procéder comme suit :
  - décrocher la barrette de fixation **C** et enlever le couvercle de protection **D**,
  - en agissant sur les languettes latérales **A**, dégager le porte-lampe de son logement **B** puis sortir la lampe **C** montée par pression.



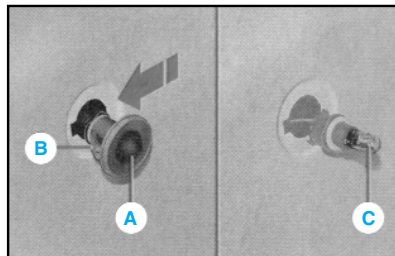
**CLIGNOTANTS AVANT**

- Pour remplacer la lampe, procéder comme suit :
  - décrocher la barrette de fixation **C** et enlever le couvercle de protection **D**,
  - tourner le porte-lampe sur lui-même **A** et le dégager,
  - sortir la lampe **B** en la poussant légèrement et en la tournant de droite à gauche (montage à baïonnette).



**RAPPEL DE CLIGNOTANTS**

- Pour remplacer la lampe, procéder comme suit :
  - agir sur le transparent **A** dans le sens indiqué par la flèche (contraire au sens de marche de la voiture) pour comprimer la barette de retenue **B** et dégager le groupe,
  - tourner le transparent **A** en sens contraire des aiguilles d'une montre et le dégager, puis enlever la lampe **C** montée par pression.

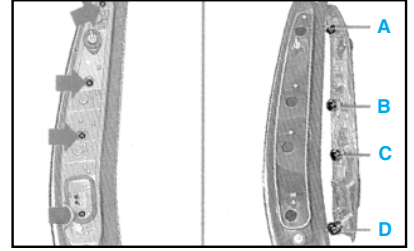
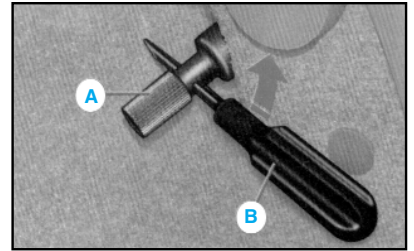


**FEUX ANTIBROUILLARD AVANT**

- Pour remplacer la lampe à halogène, il faut s'adresser au Réseau Après-vente.

**GRUPE FEUX ARRIÈRE**

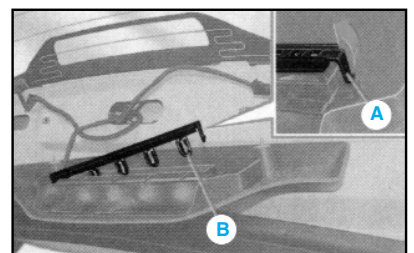
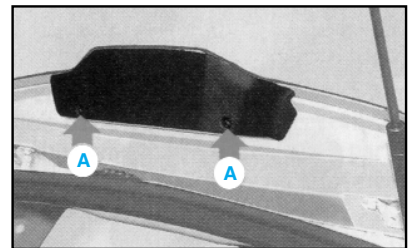
- Pour remplacer une lampe :
  - de l'intérieur de la voiture, enlever le bouchon supérieur en plastique **A**, en utilisant le tournevis fourni, puis ouvrir le pan de revêtement dans la direction indiquée par la flèche pour rendre visibles les fixations **A** du groupe optique.
  - engager la rallonge **A** sur les écrous de fixation du groupe optique,
  - introduire le tournevis en dotation **B** dans le trou de prééquipement, qui se trouve sur la rallonge, puis dévisser les écrous de fixation du groupe optique,
  - dégager le connecteur et dévisser les vis de fixation du groupe optique,
  - dégager le connecteur et dévisser les vis de fixation indiquées par les flèches,
  - sortir les lampes en les poussant légèrement et en les tournant de droite à gauche (montage baïonnette).



- A** Lampe feux de position
- B** Lampe feux de stop
- C** Lampe pour les clignotants
- D** Lampe pour :
  - groupe de gauche feu antibrouillard arrière
  - groupe de droit feux de recul

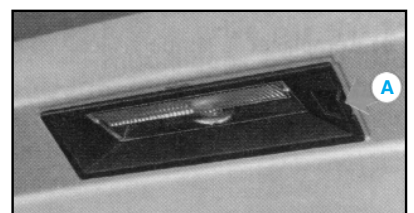
**FEUX 3ÈME FEU STOP**

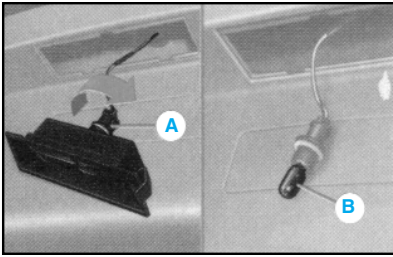
- Pour remplacer la lampe, il faut ouvrir le hayon arrière et dévisser les vis **A**.
- Décrocher la barrette de retenue **A** et ouvrir le porte-lampe, puis dégager la lampe **B** à remplacer montée par pression.



**ÉCLAIRAGE PLAQUE D'IMMATICULATION**

- Pour remplacer la lampe, il faut agir sur la languette de retenue **A** et sortir le groupe, tourner le porte-lampe **A** de droite à gauche, puis sortir la lampe **B**.



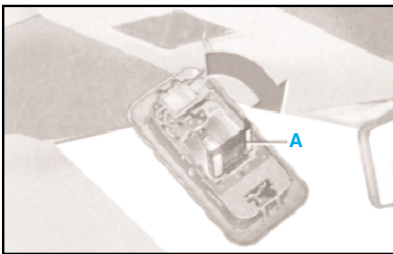
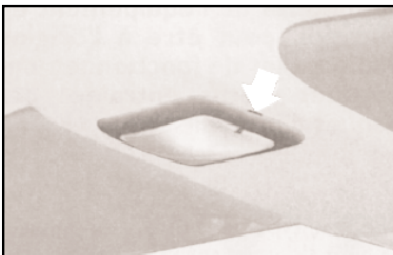


### S'IL VOUS ARRIVE DE GRILLER UNE AMPOULE À L'INTÉRIEUR

#### PLAFONNIERS

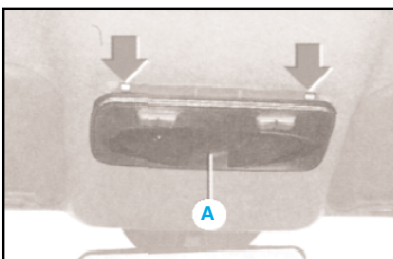
##### Avec transparent basculant

- Pour remplacer la lampe :
  - dégager le plafonnier en agissant sur le cadre du transparent monté par pression indiqué par les flèches,
  - ouvrir le boîtier **A** et remplacer la lampe grillée.



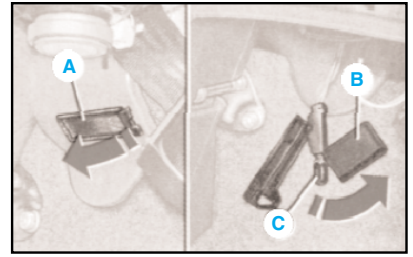
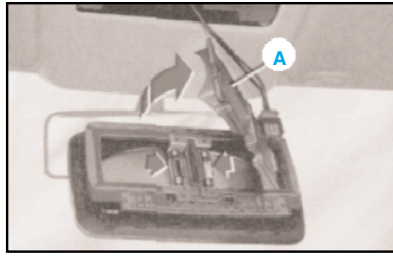
##### Avec lampe spot

- Pour remplacer la lampe :
  - dégager le plafonnier **A** en agissant sur le point indiqué par les flèches,
  - ouvrir le boîtier **A** des lampes,
  - remplacer la lampe grillée.



#### ÉCLAIRAGE DE COFFRE À BAGAGES

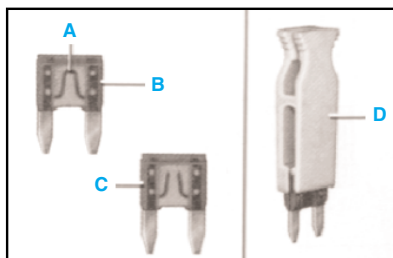
- Pour remplacer la lampe :
  - dégager le transparent **A** en agissant dans le sens de la flèche,
  - ouvrir le porte-lampe **B** et sortir la lampe **C** montée par pression.



### S'IL VOUS ARRIVE DE GRILLER UN FUSIBLE

#### GÉNÉRALITÉS

- Le fusible est un élément de protection du circuit électrique ; il intervient (ou interrompt) essentiellement en cas de panne ou d'intervention impropre au circuit.
- Lorsqu'un dispositif électrique ne fonctionne pas, il faut vérifier l'état du fusible de protection correspondant. L'élément conducteur **A** ne doit pas être coupé ; en cas contraire il faut remplacer le fusible grillé par un autre de même ampérage (même couleur).



**B** Fusible intact

**C** Fusible à filament coupé

- Extraire le fusible grillé, à l'aide de la pince **D**, logée dans le boîtier.

**Attention :** Ne jamais remplacer un fusible grillé par des fils métalliques ou par tout autre matériel de récupération. Utiliser toujours un fusible intact de la même couleur.

**Nota :** • Ne remplacer en aucun cas un fusible par un autre ayant un ampérage supérieur : DANGER D'INCENDIE.

- Si un fusible général de protection (MAXI-FUSE) intervient, n'effectuer aucune réparation et s'adresser au Réseau Après-vente.
- Avant de remplacer un fusible, s'assurer d'avoir enlevé la clé du contacteur et d'avoir éteint et/ou débranché tous les dispositifs électriques.
- Si le fusible devait griller de nouveau, s'adresser au Réseau Après-vente.

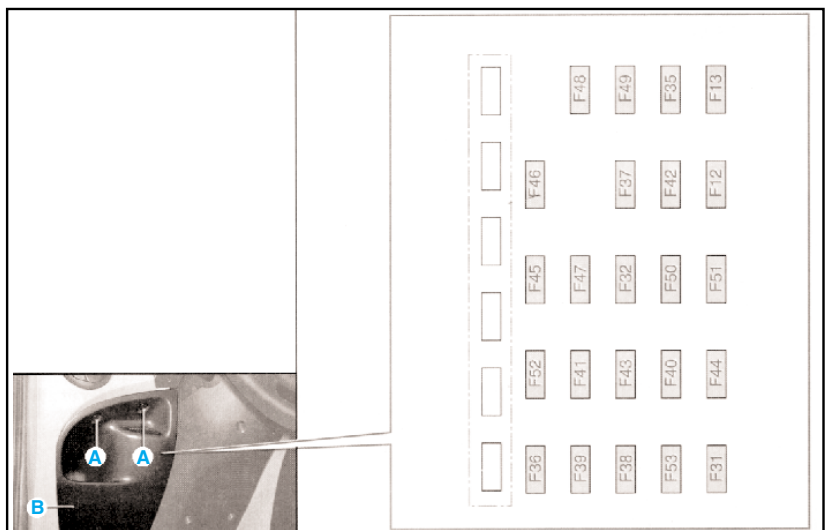
- Les fusibles de Fiat Punto sont groupés dans deux boîtiers, dont l'un se trouve sur la planche de bord et l'autre dans le compartiment moteur.

- Pour accéder aux fusibles dans le boîtier sur la planche de bord, il faut dévisser les deux vis **A** et ouvrir le couvercle **B**.

- Pour repérer le fusible de protection, consulter le tableau récapitulatif des fusibles.

- Pour accéder aux fusibles dans le boîtier dans le compartiment moteur, il faut décrocher les agrafes de retenue **A** et enlever le couvercle **B**.

- Pour repérer le fusible de protection, consulter le tableau récapitulatif des fusibles.



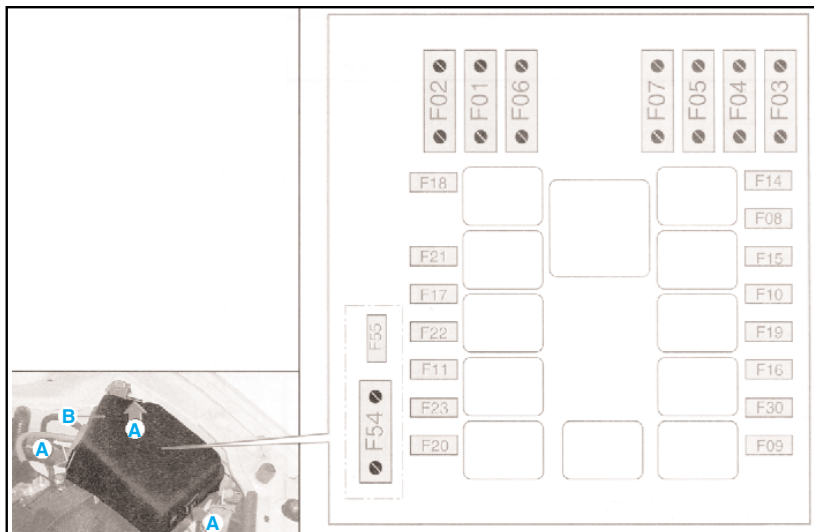


TABLEAU RÉCAPITULATIF DES FUSIBLES

Feux	Fusible	Ampères	Dispositif	Fusible	Ampères
Feu de route droit	F14	10	Centrale boîte de vitesses auto-matique	F23	10
Feu de route gauche	F15	10	Centrale de contrôle moteur (+ batterie)	F18	7,5
Feu de croisement droit	F12	10	Centrale de contrôle moteur (alimentation)	F17	7,5
Feu de croisement gauche	F13	10	Centrale de contrôle moteur (avec présence clé de contact)	F16	7,5
Coffre à bagages	F39	10	Centrale de préchauffage bougies	F11	10
Feu de détresse	F53	10	Klaxon (avertisseur acoustique)	F10	15
Antibrouillard	F30	15	Commande de demande activation climatiseur manuel	F31	7,5
Clignotants (indicateurs de direction)	F53	10	Contacteur	F03 MAXI FUSE	20
Éclairage instruments sur planche de bord	F51	7,5	Compresseur climatiseur manuel	F19	7,5
Circuit éclairage	F32	15	Correcteur orientation des phares	F13	10
Plafonnier	F39	10	Électrovalve d'arrêt moteur (versions 1,9D)	F21	15
Tableau de bord et témoins (alimentation avec présence de clé)	F37	10	Électrovalve à géométrie variable, actuateurs de ralenti	F31	7,5
Tableau de bord et témoins (alimentation batterie)	F53	10	Électrovalve de recyclage des vapeurs d'essence	F11	10
Feu de recul	F31	7,5	Filtre à gazole réchauffé	F20	20
Stop (feux stop)	F37	10	Générateur tachymètre	F11	10
Éclairage de la plaque minéralogique	F51	7,5	Groupe électrovalves pompes à gazole (versions 1,9 D)	F17	7,5
Troisième stop (supplémentaire)	F37	10	Circuit boîte de vitesse automatique (alimentation avec présence de clé)	F35	10
<b>Dispositif</b>	<b>Fusible</b>	<b>Ampères</b>	Circuit boîte de vitesses automatique (alimentation batterie)	F55	7,5
Allume-cigares	F44	20	Circuit préchauffage bougies	F54 MAXI FUSE	60
Airbag	F50	7,5	Circuit subwoofer	F36	15
Alimentation centrale planche de bord : fonctions optionnelles	F02 MAXI FUSE	40	Injecteurs	F22	20
Alimentation centrale planche de bord : fonctions standard	F01 MAXI FUSE	70	Lave-phares	F09	20
Lève-glace électrique avant droit	F48	20	Lunette arrière chauffante	F40	30
Lève-glace électrique avant gauche	F47	20			
Verrouillage des portes	F38	20			
Bobines d'allumage	F22	20			
Centrale ABS (avec présence clé de contact)	F42	7,5			