

IDENTIFICATION DU VÉHICULE

GAMME

Appellation commerciale	Date de début de commercialisation	Date de fin de commercialisation	Type mine	Type moteur	Cylindrée (cm ³)/ Puissance (kW/ch)	Essence/ Diesel	Type de transmission	Puissance administrative en France
Fiat Panda								
1.1 Team	09/2003	-	169AXA	187A1000	1108 / 40/54	E	C514/ 5 rapports	4
1.1 Active	09/2003	11/2006	169AXA	187A1000	1108 / 40/54	E	C514/ 5 rapports	4
1.1 Bella	09/2005	11/2006	169AXA	187A1000	1108 / 40/54	E	C514/ 5 rapports	4
1.1 Dynamic	11/2006	-	169AXA	187A1000	1108 / 40/54	E	C514/ 5 rapports	4
1.2 Class	09/2003	11/2006	169AXB	188A4000	1242 / 44/60	E	C514/ 5 rapports	4
1.2 Skydome	03/2005	06/2005	169AXB	188A4000	1242 / 44/60	E	C514/ 5 rapports	4
1.2 Emotion	09/2003	-	169AXB	188A4000	1242 / 44/60	E	C514/ 5 rapports	4
1.2 Alessi	01/2006	-	169AXB	188A4000	1242 / 44/60	E	C514/ 5 rapports	4
1.2 Collezione	03/2005	12/2005	169AXB	188A4000	1242 / 44/60	E	C514/ 5 rapports	4
1.2 4X4	10/2004	-	169AXB	188A4000	1242 / 44/60	E	C514R/ 5 rapports	5
1.2 4X4 Millet	01/2006	-	169AXB	188A4000	1242 / 44/60	E	C514R/ 5 rapports	5
1.2 4X4 Climbing	10/2004	-	169AXB	188A4000	1242 / 44/60	E	C514R/ 5 rapports	5
1.2 4X4 Collezione	03/2005	12/2005	169AXB	188A4000	1242 / 44/60	E	C514R/ 5 rapports	5
1.3 Multijet 16v Active	09/2005	11/2006	169AXC	188A8000	1248 / 51/69	D	C514R/ 5 rapports	4
1.3 Multijet 16v Class	04/2004	11/2006	169AXC	188A8000	1248 / 51/69	D	C514R/ 5 rapports	4
1.3 Multijet 16v Dynamic	11/2006	-	169AXC	188A8000	1248 / 51/69	D	C514R/ 5 rapports	4
1.3 Multijet 16v Skydome	03/2005	06/2005	169AXC	188A8000	1248 / 51/69	D	C514R/ 5 rapports	4
1.3 Multijet 16v Emotion	04/2004	-	169AXC	188A8000	1248 / 51/69	D	C514R/ 5 rapports	4
1.3 Multijet 16v Collezione	03/2005	12/2005	169AXC	188A8000	1248 / 51/69	D	C514R/ 5 rapports	4
1.3 Multijet 16v 4X4	10/2005	-	169AXC	188A8000	1248 / 51/69	D	C514R/ 5 rapports	5
1.3 Multijet 16v 4X4 Millet	01/2006	-	169AXC	188A8000	1248 / 51/69	D	C514R/ 5 rapports	5
1.3 Multijet 16v 4X4 Climbing	10/2005	-	169AXC	188A8000	1248 / 51/69	D	C514R/ 5 rapports	5

PLAQUE CONSTRUCTEUR (1)

La plaque constructeur est située sur le côté gauche du plancher AR, à l'intérieur du coffre à bagages.

Elle indique dans l'ordre :

- A. Nom du fabricant
- B. Numéro d'homologation.
- C. Code d'identification du type de véhicule.
- D. Numéro progressif de fabrication du châssis.
- E. Poids maximum autorisé du véhicule à pleine charge.
- F. Poids maximum autorisé du véhicule à pleine charge plus remorque.
- G. Poids maximum autorisé sur le premier essieu (AV).
- H. Poids maximum autorisé sur le deuxième essieu (AR).
- I. Type de moteur
- L. Code version carrosserie
- M. Numéro pour pièces de rechange.
- N. Valeur correcte du coefficient d'absorption des fumées (pour moteurs Diesel uniquement).

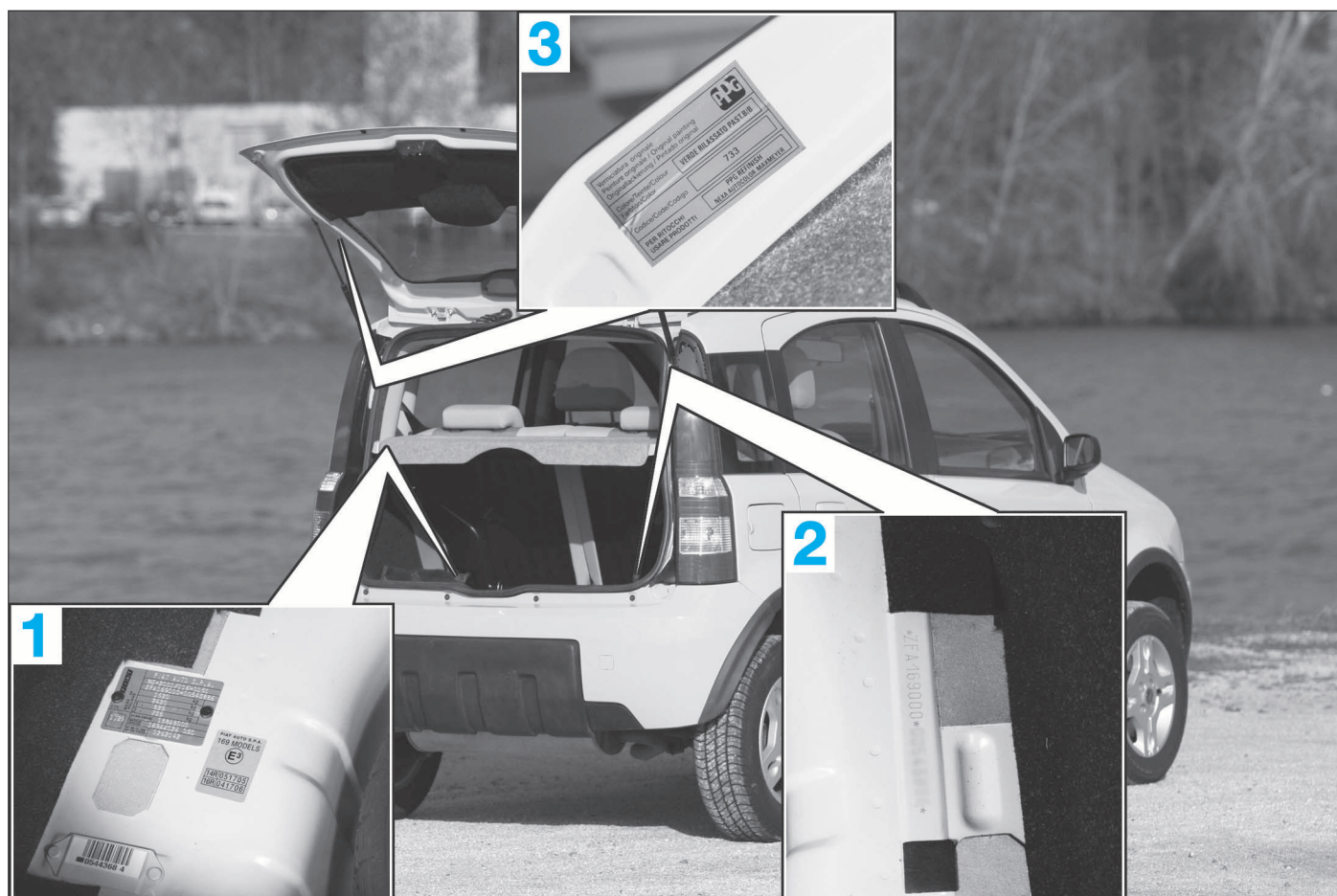
NUMÉRO D'IDENTIFICATION (2)

Le numéro d'identification à 17 caractères (normes CEE) est situé sur le côté droit du plancher AR, à l'intérieur du coffre à bagages.

IDENTIFICATION CODE PEINTURE (3)

Le numéro d'identification du code peinture est apposé sur un autocollant situé sur la partie gauche du hayon.

FIAT	A			
	B			
	C	☆	D	
		E	Kg	○
		F	Kg	
	1-	G	Kg	
	2-	H	Kg	
	MOTORE-ENGINE		I	
	VERSIONE-VERSION		L	
	N° PER RICAMBI N° FOR SPARES		M	
○	N			



GÉNÉRALITÉS

MÉCANIQUE

ÉQUIPEMENT ÉLECTRIQUE

CARROSSERIE

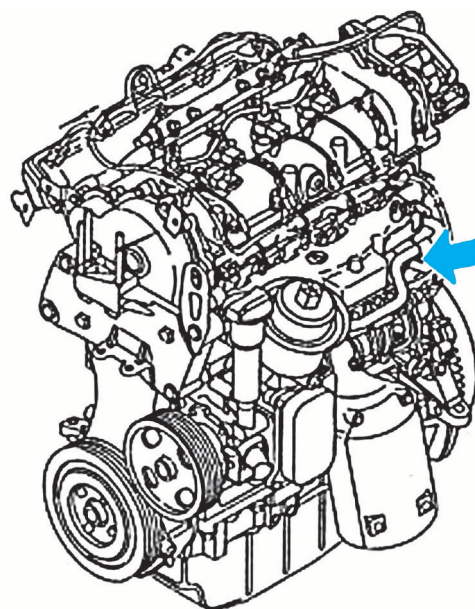
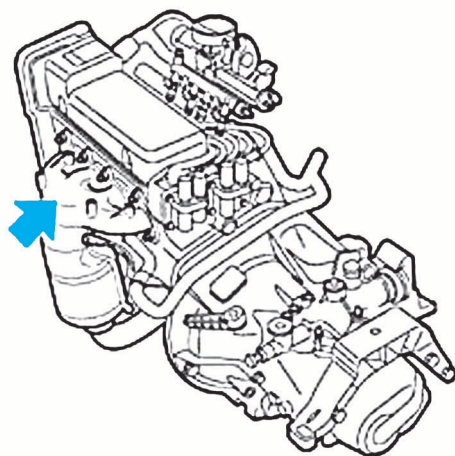
IDENTIFICATION DU MOTEUR

Essence

Le marquage du moteur est estampillé sur le bloc moteur, côté distribution, au niveau de l'ancrage du collecteur d'échappement.

Diesel

Le marquage du moteur est estampillé sur le bloc-cylindres, côté boîte de vitesses



MOTEURS ESSENCE ET DIESEL.

CARACTÉRISTIQUES DIMENSIONNELLES ET PONDÉRALES

DIMENSION (en mm)

Version	Version de base	4X4	4X4 Climbing
Longueur	3538 mm	3538 mm	3574 mm
Largeur	1578 mm	1578 mm	1605 mm
Hauteur	1578 mm	1630 mm	1632 mm
Empattement	2299 mm	2299 mm	2305 mm
Voie avant	1366 mm	1366 mm	1366 mm
Voie arrière	1357 mm	1358 mm	1358 mm
Porte à faux avant	713 mm	713 mm	721 mm
Porte à faux arrière	526 mm	520 mm	548 mm

POIDS ET CHARGE (kg)

Version	1.1	1.2	1.2 4X4	1.2 4X4 Climbing	1.3 Multijet	1.3 Multijet 4X4	1.3 Multijet 4X4 Climbing
Poids à vide (kg)	840	860	965	980	935	1060	1075
Poids total en charge (kg)	1255	1305	1410	1425	1380	1505	1520

CARACTÉRISTIQUES PRATIQUES

CAPACITÉS

Réservoir à carburant

Version	1.1	1.2	1.2 4X4	1.3 Multijet	1.3 Multijet 4X4
Capacité du réservoir (litres)	35	35	30	35	30
Réserve de carburant (litres)	5	5	4.5	5	4.5

Carter huile

Version	1.1	1.2	1.2 4X4	1.3 Multijet	1.3 Multijet 4X4
Huile moteur (y compris remplacement filtre)	3.5	2.8	2.8	3.0	3.0

Liquide de refroidissement :

- Essence : 4,6 litres.
- Diesel : 6,5 litres.

Boite et différentiel

Version	1.1	1.2	1.2 4X4	1.3 Multijet	1.3 Multijet 4X4
Huile de BV et différentiel (litres)	1.65	1.65	2.7	1.65	2.7
Huile de différentiel AR (litre)	-	-	0.9	-	0.9

PERFORMANCES ET CONSOMMATIONS

Motorisations	1.1	1.2	1.2 4X4	1.3 Multijet	1.3 Multijet 4X4
Vitesse maxi. (km/h)	150	155	145	160	150
0-100 km/h (s)	15	14,0	20	13	NC
1000 mètres départ arrêté (s)	38	36	NC	35	NC
Consommation (l/100 km) (*) :					
- Cycle urbain	7.2	7.1	7.9	5.4	7
- Cycle extra-urbain	4.8	5.8	3.7	4.4	
- Cycle mixte	5.7	5.6	6.6	4.3	5.3

JANTES ET PNEUMATIQUES

Dimensions de jantes et de pneumatiques

Version	1.1		1.2		1.2 4X4 et Climbing		1.3 Multijet		1.3 Multijet 4X4	1.3 Multijet 4X4 Climbing	
	Série	Option	Série	Option (*)	Série	Option	Série	Option	Série	Série (**)	Option
Jantes	5.00B x 13" H2	Alliage 5J x 14" H2	5.00B x 13" H2	Alliage 5J x 14" H2	5 1/2J x 14"	-	5.00B x 13" H2	Alliage 5J x 14" H2	5.5J x 14"	5.5J x 14"	-
Pneumatiques	155/80 R13 79T	165/65 R14 79T	155/80 R13 79T	165/65 R14 79T	165/70 R14 81T ou 185/65 R14 86 M+S (**)		155/80 R13 79T	165/65 R14 79T	165/70 R14 81T M+S	185/65 R14 86T	165/70 R14 81T M+S

(*) De série sur "Emotion".

(**) Non chaînable.

Couple de serrage des vis de roues (acier ou alliage) : 9.8 daN.m

Pressions de gonflage

Motorisation	1.1 et 1.2		1.2 4X4		1.3 Multijet et 1.3 Multijet 4X4	
	AV	AR	AV	AR	AV	AR
Pression (en bar) Charge normale.	2.0	1.8	2.2	2.0	2.3	2.1
Pression (en bar) Charge maxi.	2.2	2.2	2.3	2.3	2.3	2.3
Pression (en bar) roue de secours.	2.8					



Les pressions de gonflage des pneumatiques sont données à titre indicatif, respecter les pressions mentionnées dans la notice de bord

En cas de contrôle de la pression à chaud, tenir compte de l'augmentation de celle-ci de 0,2 à 0,3 bar et ne jamais dégonfler un pneu chaud.

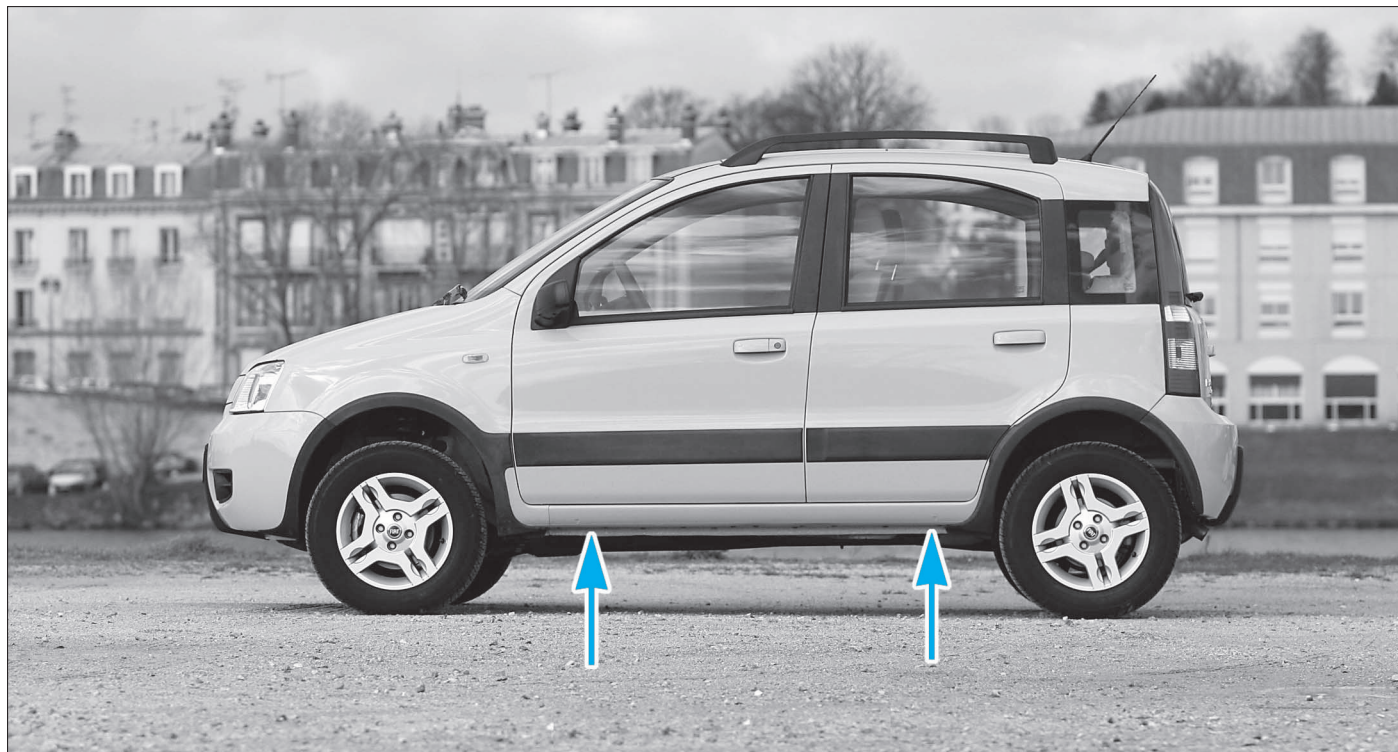
LEVAGE

Avec le cric de bord

Des points de levage sont prévus à l'avant et l'arrière, de chaque côté du véhicule. Ils se matérialisent par des flèches situées sur le bas de caisse, dans lesquels le cric de bord vient se positionner. Prendre soin de caler la roue opposée à celle qui doit être levée, en utilisant une cale.

Avec un cric rouleur d'atelier

Pour lever latéralement le véhicule, équiper le cric d'une cale en bois ou en caoutchouc afin de ne pas détériorer le dessous du véhicule et utiliser les emplacements prévus pour le cric de bord. Pour assurer la stabilité du véhicule, placer des chandelles de sécurité sous les points de levage destinés à recevoir le cric de bord.



Il est interdit de lever le véhicule en prenant appui sous les bras de suspension avant ou sous le train arrière.

REMORQUAGE

Un anneau situé à l'avant droit permet d'assurer le remorquage du véhicule sur ces roues.



Cet anneau ne doit être utilisé que pour arrimer le véhicule ou pour le remorquer sur une faible distance, à l'aide d'une barre rigide, les 4 roues au sol.



ANNEAU DE REMORQUAGE À L'AVANT



ANNEAU DE REMORQUAGE À L'ARRIÈRE

PROGRAMME D'ENTRETIEN

La fréquence de l'entretien normal est programmée tous les 20 000 km (ou tous les ans). Toutefois, il convient de rappeler qu'en cas d'utilisation du véhicule dans des conditions particulièrement sévères, il est important de rapprocher les fréquences d'entretien. Sous le terme "utilisation sévère", on entend :

- les courts trajets répétés.
- l'utilisation fréquente du régime de ralenti (ex: taxi, véhicules de livraison).
- utilisation d'une remorque, d'une caravane, d'une galerie sur le toit, ou transport de charges lourdes.
- Conduite en dehors des chaussées goudronnée ou recouverte de poussière.

ENTRETIEN TOUS LES 20 000 KM

Contrôle:

- Contrôle de la pression et de l'usure des pneus.
- Contrôle du fonctionnement du circuit d'éclairage (phares, clignotants, feux de détresse, coffre à bagages, habitacle, vide-poches, témoins du combiné de bord, etc...).
- Contrôle fonctionnel du système essuie/lave-glace.
- Contrôle d'usure des plaquettes de frein à disques AV.
- Contrôle visuel de l'état extérieur de la carrosserie et des protections du bas de caisse.
- Contrôle visuel des tuyaux d'alimentation en carburant, de freins, des tuyaux d'échappement, des éléments en caoutchouc, des soufflets, des manchons et bagues...
- Contrôle de l'état de propreté des serrures du capot moteur et du coffre, nettoyage et lubrification des tringleries.
- Appoint du niveau des liquides (refroidissement du moteur, freins, lave-glace, batterie, etc.)

Remplacement :

- Remplacement des bougies (moteur essence).
- Vidange de l'huile moteur et remplacement du filtre à huile (ou tous les 24 mois) (*)
- Remplacement du filtre d'habitacle (ou tous les 24 mois)

ENTRETIEN TOUS LES 30 000 KM

- Remplacement de la cartouche du filtre à air (1.3 Multijet).

ENTRETIEN TOUS LES 40 000 KM

- Contrôle fonctionnel des systèmes de gestion moteur (avec la prise de diagnostic).
- Contrôle / réglage éventuel de la course du levier de frein à main.
- Contrôle des émissions des gaz d'échappement (1.3 Multijet).
- Contrôle visuel des courroies des accessoires.
- Contrôle / réglage éventuel du jeu aux poussoirs (moteur essence).

Remplacement :

- Remplacement des bougies (moteur essence).

ENTRETIEN TOUS LES 60 000 KM

- Contrôle d'usure des segments de frein arrière.
- Remplacement de la cartouche du filtre à air (excepté 1.3 Multijet).
- Remplacement du filtre à carburant (moteur diesel).
- Contrôle de l'état de la courroie de distribution (moteur essence).
- Examen visuel de l'état des courroies de commande des accessoires.

OPÉRATIONS SUPPLÉMENTAIRES

- Contrôle de la tension et réglage éventuel de la courroie de commande des accessoires uniquement à 30 000 km (moteur essence).
- Remplacement de la courroie de commande des accessoires tous les 120 000 km (**).
- Contrôle du circuit de recyclage des vapeurs d'essence tous les 80 000 km (moteur essence).
- Remplacement de la courroie crantée de distribution tous les 120 000 km (moteur essence) (**).

(*) Lorsque le véhicule est utilisé surtout en ville et en tout cas pour un kilométrage annuel inférieur à 10 000 km, il faudra vidanger / remplacer l'huile moteur et le filtre correspondant tous les 24 mois.

(**) Quel que soit le kilométrage, la courroie de distribution doit être remplacée tous les 4 ans lorsque le véhicule est utilisé dans des conditions sévères (climats froids, utilisation en ville, ralenti fréquent, zones poussiéreuses) ou en tout cas tous les 5 ans.

