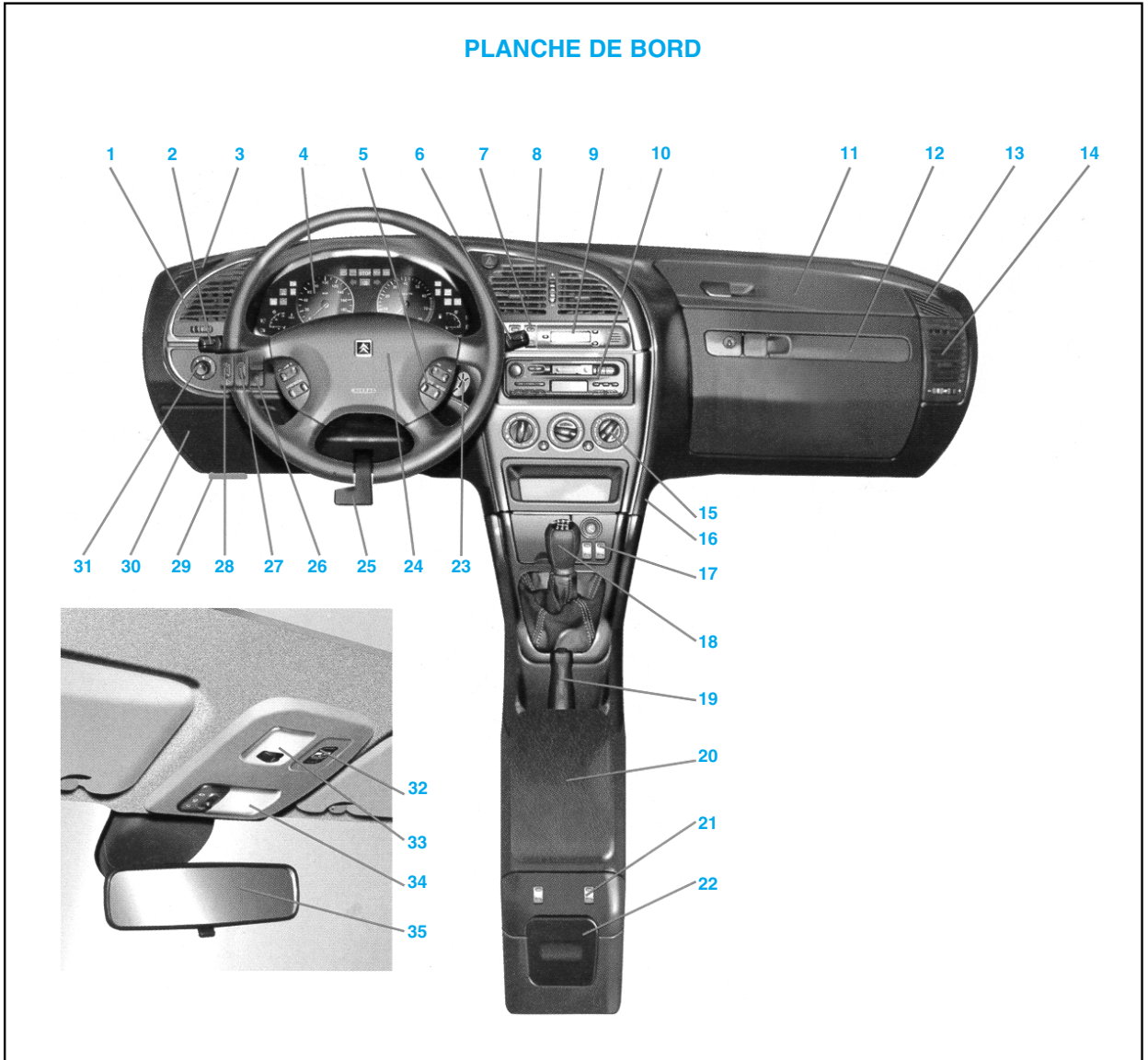


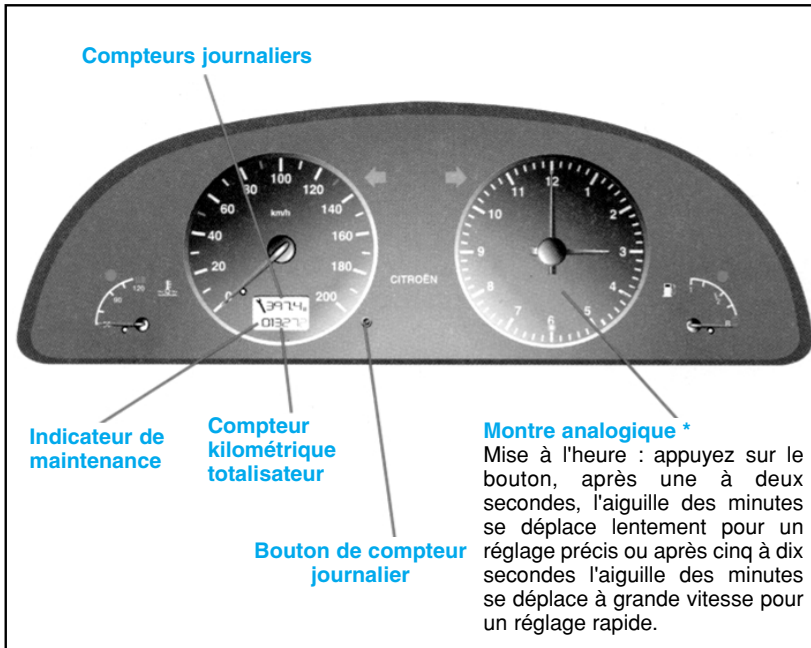
## CONSEILS PRATIQUES

### PLANCHE DE BORD



- |   |  |  |
|---|--|--|
| <p><b>1</b> Aérateurs latéraux gauche</p> <p><b>2</b> Commandes:</p> <ul style="list-style-type: none"> <li>• Avertisseur sonore</li> <li>• Éclairage</li> <li>• Indicateurs de changement de direction</li> <li>• Feu de brouillard arrière</li> <li>• Feux de brouillard avant</li> </ul> <p><b>3</b> Tweeter gauche</p> <p><b>4</b> Combiné du tableau de bord</p> <p><b>5</b> Commande autoradio au volant</p> <p><b>6</b> Commandes:</p> <ul style="list-style-type: none"> <li>• Essuie-vitre avant</li> <li>• Essuie-vitre arrière</li> <li>• Lave-vitre</li> <li>• Dégivrage lunette arrière</li> </ul> <p><b>7</b> Commandes lève-vitres électriques avant</p> <p><b>8</b> Aérateurs centraux</p> <p><b>9</b> Montre</p> | <p><b>10</b> Emplacement autoradio ou vide poche</p> <p><b>11</b> Boîte à gants supérieure ou Airbag passager</p> <p><b>12</b> Boîte à gants inférieure</p> <p><b>13</b> Tweeter droit</p> <p><b>14</b> Aérateurs latéraux droit</p> <p><b>15</b> Commandes de climatisation ou chauffage/ventilation</p> <p><b>16</b> Prise 12 volts accessoire</p> <p><b>17</b> Commandes lève-vitres électriques arrière (ou sièges chauffants)</p> <p><b>18</b> Levier de vitesses</p> <p><b>19</b> Frein de stationnement</p> <p><b>20</b> Vide-poches</p> <p><b>21</b> Commandes lève-vitres électriques arrière</p> <p><b>22</b> Cendrier arrière</p> <p><b>23</b> Antivol-contact</p> <p><b>24</b> Airbag conducteur</p> | <p><b>25</b> Manette de réglage du volant</p> <p><b>26</b> Commande de condamnation vitres arrière électriques</p> <p><b>27</b> Rhéostat d'éclairage</p> <p><b>28</b> Commande de réglage électrique en site des projecteurs</p> <p><b>29</b> Ouverture capot moteur</p> <p><b>30</b> Boîte à fusibles</p> <p><b>31</b> Commande de réglage électrique des rétroviseurs</p> <p><b>32</b> Commande toit ouvrant électrique</p> <p><b>33</b> Lecteur de carte poche</p> <p><b>34</b> Plafonnier avant</p> <p><b>35</b> Rétroviseur</p> <p>* Suivant version ou pays.</p> |
|---|--|--|

CADRANS DE BORD \*



Mise à l'heure : appuyez sur le bouton, après une à deux secondes, l'aiguille des minutes se déplace lentement pour un réglage précis ou après cinq à dix secondes l'aiguille des minutes se déplace à grande vitesse pour un réglage rapide.



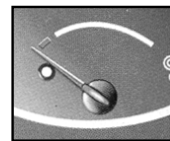
- Avec un appui bref sur le bouton, le **deuxième compteur** journalier s'affiche (signalé par un b).



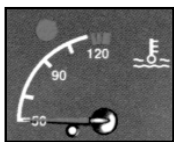
**Remise à zéro d'un compteur journalier**

- Avec un appui long sur le bouton le compteur journalier affiché se met à zéro.

\*\* Ne tient pas compte des conditions d'utilisation sévères.



**Niveau temporisé d'huile moteur**



**Indicateur de température du liquide de refroidissement moteur**  
**Témoin d'alerte de température du liquide de refroidissement moteur**

- En temps normal, l'aiguille indique une température de **90 à 100 °C**.
- Dans des conditions d'utilisation sévères, par ambiance chaude, elle pourra se rapprocher des repères rouges.
- Si le témoin s'allume, arrêtez-vous immédiatement, coupez le contact, laissez refroidir le moteur.
- Cet échauffement peut avoir des causes multiples, consultez un garagiste
- **Le motoventilateur peut continuer à fonctionner un certain temps.**



**À la mise du contact \*\***

- L'indicateur de maintenance affiche le nombre de kilomètres restant à effectuer avant la prochaine visite d'entretien périodique.
- Cet affichage clignote, lorsqu'il reste 500 Km à parcourir avant cette visite.



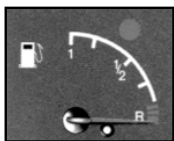
**Quelques secondes après la mise du contact**

- Le **1er compteur** journalier s'affiche (signalé par un a).



**Niveau temporisé d'huile moteur et température d'huile**

- L'indication de l'aiguille s'effectue sur sol plan, moteur arrêté depuis dix minutes environ.
- À la mise du contact, l'aiguille indique le niveau d'huile puis retourne à zéro, si l'aiguille est dans la zone mini vérifiez avec la jauge manuelle.
- Dans des conditions d'utilisation sévères, par ambiance chaude, elle pourra approcher des repères rouges.



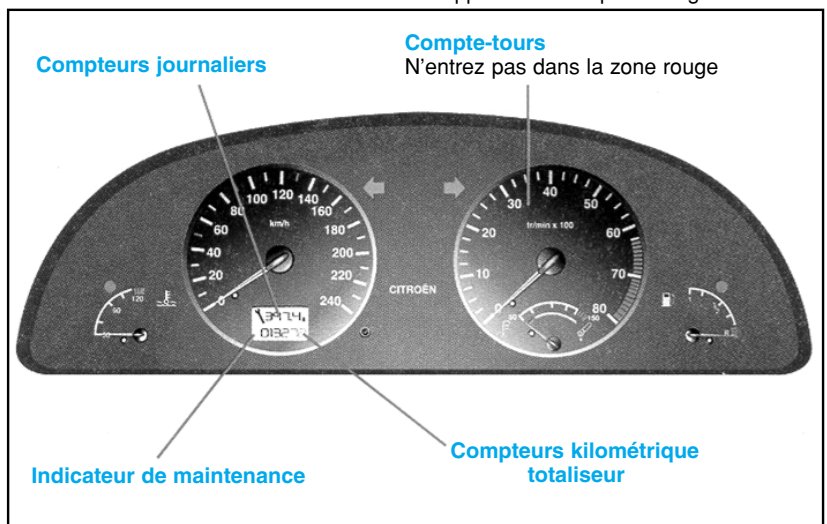
**Jauge carburant**

- Dès que le témoin mini s'allume en permanence sur le plat, il reste environ 6 litres de carburant utilisable.

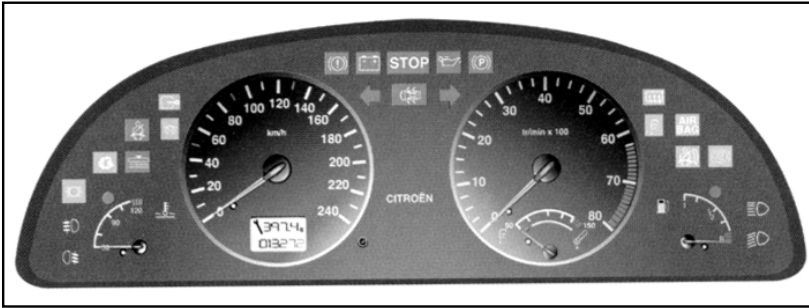



**Arrêt**

- Les indicateurs de kilométrage et de maintenance sont éteints.
- La lecture des différentes valeurs se fait contact mis.



## TÉMOINS DE CONTRÔLE ET D'ALERTE \*



 **Indicateur de changement de direction Côté gauche**

 **Indicateur de changement de direction Côté droit**

- Les feux indicateurs de changement de direction fonctionnent simultanément lorsque le signal de détresse est enclenché.

 **Feux de croisement**

 **Feu de brouillard arrière**

 **Désembuage électrique**

 **Feux de route**

 **Feux de brouillard avant**

 **Témoin de niveau du liquide de refroidissement**

- S'il s'allume, vérifiez le niveau en prenant les précautions nécessaires.  
Témoin de pression d'huile moteur.  
- S'il s'allume en cours de route, arrêtez le moteur vérifiez le niveau.  
- S'il reste allumé, malgré un niveau correct, alertez le garage le plus proche.


 **Airbag frontal**

- Le témoin s'allume six secondes chaque mise du contact. En cas de défaut, il clignote pendant cinq minutes puis reste allumé fixe. Dans ce cas, ou s'il ne s'allume pas, consultez au plus tôt un garagiste.

 **Témoin de charge batterie**

- Doit être éteint lorsque le moteur tourne. S'il s'allume en permanence, alertez le garage le plus proche.

 **Système ABS**

 **Témoin d'arrêt impératif Avec avertissement sonore, moteur tournant\***

 **Témoin de non bouclage de ceinture conducteur**

- S'allume lorsque la ceinture de sécurité conducteur n'est pas bouclée.

 **Témoin d'usure de plaquettes de frein avant\***

- S'il s'allume lorsque vous appuyez sur la pédale de frein. Faites vérifier vos plaquettes et remplacez-les si nécessaire.

 **Témoin de niveau d'huile moteur**

- S'allume lors de la mise de la clé de contact dans la position M, avant démarrage du moteur: s'éteint après deux ou trois secondes. S'il clignote pendant quinze secondes environ, vérifiez le niveau.

 **Témoin de marche moteur (autodiagnostic)**

- S'il clignote ou s'allume en cours de route, il indique un incident de fonctionnement du système d'injection ou d'allumage.

 **Témoin niveau de liquide de freins**

- Indique que le niveau de liquide de freins est insuffisant.

 **Témoin de préchauffage moteur Diesel**

- S'allume, clé de contact en position M.

**Témoin de frein de stationnement**

- Indique que le frein est serré ou mal desserré.

 **Témoin de porte ouverte**


- Signale que l'une au moins des portes est mal fermée. Fonctionne contact coupé.

 **Témoin clé électronique**

- S'allume lors de la mise du contact.  
- S'éteint quand l'électronique de contrôle du moteur est déverrouillée.

 **Airbag latéral**

- Le témoin s'allume six secondes à chaque mise du contact. En cas de défaut, il clignote pendant cinq minutes puis reste allumé fixe. Dans ce cas ou s'il ne s'allume pas, consultez au plus tôt un garagiste.

 **Témoin d'alerte de température du liquide de refroidissement moteur**

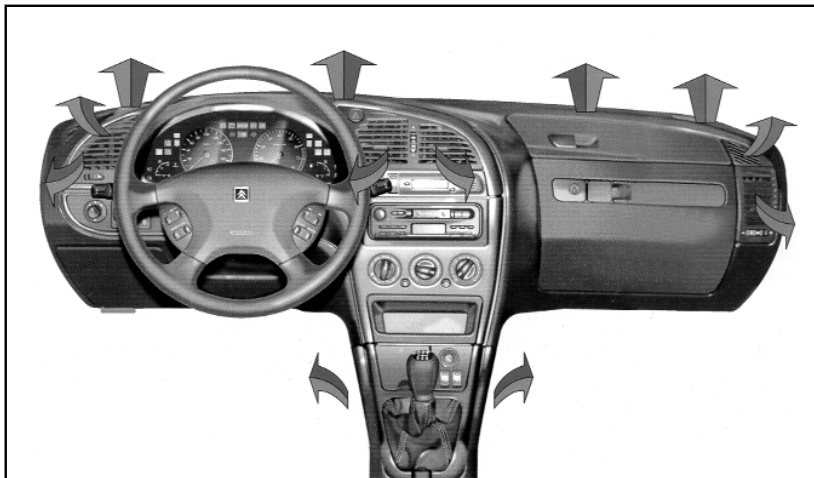
- S'il s'allume, vérifiez le niveau en prenant les précautions nécessaires précisées.  
- Cet échauffement peut avoir des causes multiples, alertez le garagiste le plus proche.

 **Témoin mini carburant**

- Lorsqu'il s'allume en permanence sur le plat, la quantité restante de carburant utilisable est d'environ 6 litres.



**VENTILATION/CHAUFFAGE**



**Entrée d'air**

- Votre véhicule est équipé d'un filtre d'entrée à particules.
- Veillez à la propreté de la grille d'entrée d'air et du collecteur situés à la base du pare-brise (feuilles mortes, neige).
- Pour permettre un chauffage efficace aux places arrière, n'obstruez pas le passage sous les sièges avant, ni les extracteurs d'air à l'intérieur du coffre.
- Il est conseillé de toujours conserver un certain débit d'air.
- La cartouche filtrante doit être remplacée aux intervalles indiqués dans le carnet de service, pour que l'efficacité de la ventilation et du désembuage ne soit pas altérée.

**Aérateurs**

- Les aérateurs sont munis de molettes permettant de doser le débit d'air, et de grilles pour orienter le flux d'air (haut-bas, droite-gauche).

**1 Répartiteur d'air :**



**Débit aux aérateurs**



**Débit vers les pieds**



**Débit vers les pieds et le pare-brise**



**Débit vers le pare-brise  
Désembuage-dégivrage**

- La répartition de l'air pulsé peut être modulée à volonté en plaçant le répartiteur 1 sur une position intermédiaire. Quelle que soit la position choisie, il est toujours possible d'obtenir de l'air aux aérateurs.

**2 Réglage de la température de l'air pulsé**

**3 Réglage de la vitesse du pulseur d'air (actif uniquement moteur tournant)**

**Isolation habitacle :**



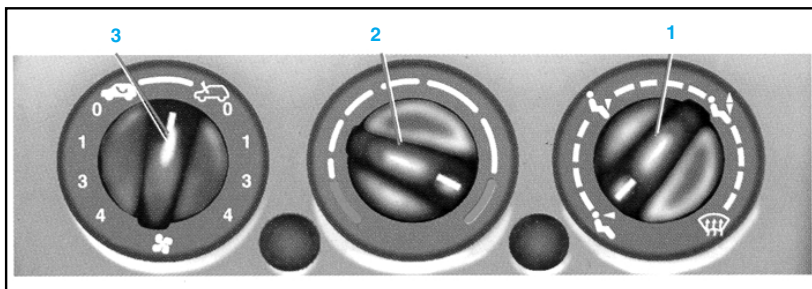
**Air intérieur recyclé**

- Cette position permet de s'isoler d'odeurs ou de fumées extérieures désagréables. Réglez la vitesse du pulseur 3 en tournant vers la gauche. Cette position doit être annulée dès que possible pour permettre le renouvellement de l'air dans l'habitacle et le désembuage.



**Admission d'air extérieur**

- Position à privilégier pour le désembuage. Réglez la vitesse du pulseur 3 en tournant vers la droite.



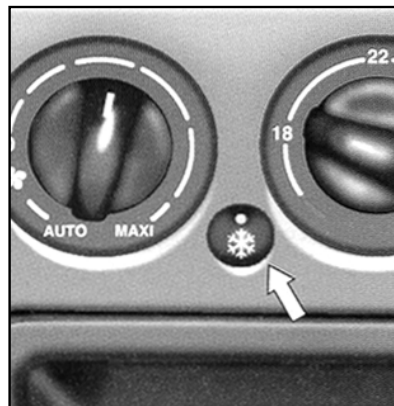
**Circulation d'air**

- Un confort optimal est obtenu par une bonne répartition d'air dans l'habitacle à l'avant comme à l'arrière.

**CLIMATISATION RÉGULÉE \***

**Air réfrigéré**

- L'air réfrigéré ne fonctionne que moteur en marche.
- Appuyez sur l'interrupteur placé sur la planche de bord.
  - Témoin allumé = en fonctionnement
- Pour être efficace, l'air réfrigéré ne doit être utilisé que vitres fermées.
- Ce système contient un substitut au CFC (non polluant)
- Si après un arrêt prolongé au soleil, la température intérieure est très élevée, aérez l'habitacle vitres ouvertes pendant quelques instants puis fermez les vitres.



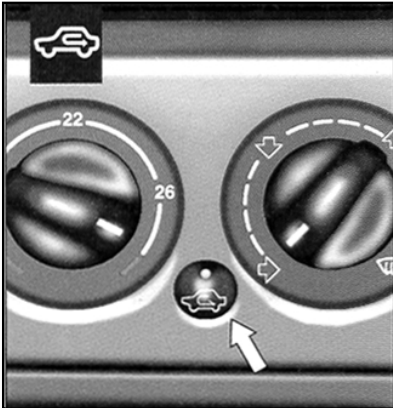
**Nota :** La climatisation génère naturellement de la condensation. Celle-ci s'évacue sous le véhicule (à l'aplomb du pare-brise) et provoque à l'arrêt une tâche d'eau au sol.

Nous vous conseillons :

Températures extérieures	Position du levier de répartiteur 1	Positions des aérateurs
Basses	Pieds ou pare-brise	Latéraux ouverts Centraux fermés
Moyennes	Pieds et pare-brise	Quatre aérateurs ouverts
Hautes	Aérateurs	Quatre aérateurs ouverts

### Air intérieur recyclé

- Nous vous conseillons :
  - Appuyez sur l'interrupteur placé sur la planche de bord.
  - Témoin allumé = en fonctionnement.
- Au delà de l'isolation des odeurs et fumées, pour augmenter l'efficacité et la rapidité de la réfrigération par temps très chaud, utilisez la position air intérieur recyclé.
- Cette position doit être annulée lorsqu'elle n'est plus nécessaire pour permettre un renouvellement de l'air de l'habitacle.



- Pour conserver une bonne étanchéité du compresseur, il est indispensable de le faire fonctionner au moins une fois par mois.

- Même en hiver, la climatisation est utile, car elle enlève l'humidité de l'air et permet un désembuage beaucoup plus rapide.

### Régulation de température

- La position "AUTO" permet d'atteindre et de maintenir la température désirée en régulant automatiquement le débit d'air.

### Température

- La commande B permet de choisir la température désirée. Vous pouvez ajuster la température pour affiner votre confort.
- La température dans l'habitacle ne peut être inférieure à la température extérieure si la réfrigération n'est pas en marche.
- Il est inutile de choisir une température très élevée ou trop basse dans le but d'obtenir un résultat plus rapide.

**Nota :** Sur les positions extrêmes, bleu (froid maxi) et rouge (chaud maxi), la régulation automatique n'est plus assurée.

- La commande C vous permet de fixer un autre débit d'air à votre convenance entre les positions "0" et "MAXI".

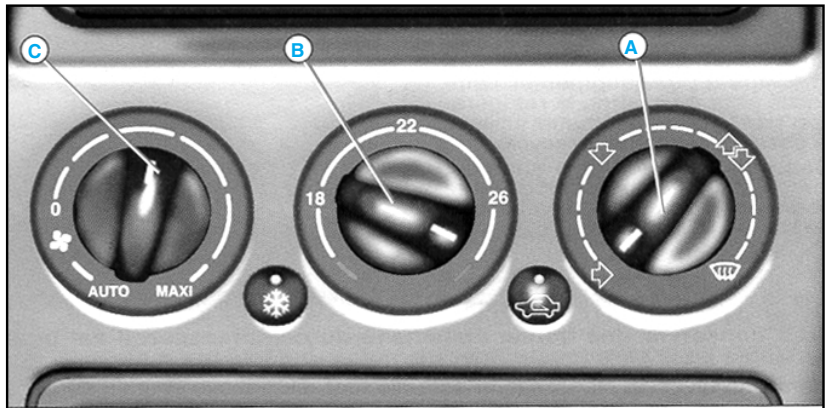


### Répartition d'air désembuage

- Lorsque la commande D est sur la

position désembuage, un programme automatique optimise, selon la température extérieure, la fonction dégivrage désembuage.

- Pour obtenir de l'air vers le haut, pour un meilleur confort, placez la commande C un peu avant la position désembuage.



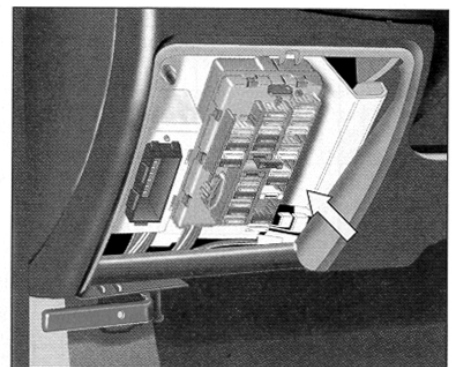
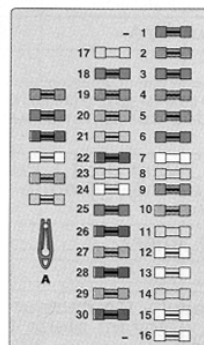
### FUSIBLES \*

- Deux boîtes à fusibles sont situées sous la planche de bord à gauche du conducteur et dans le compartiment moteur.
- Pour accéder aux fusibles sous la planche de bord, tirez la poignée du couvercle.

- Les numéros des fusibles sont indiqués sur la boîte à fusibles.
- Remplacez toujours le fusible défaillant par un fusible de même ampérage.
- Utilisez la pince spéciale A placée sur le boîtier.

### Remplacement d'un fusible

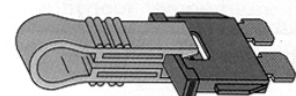
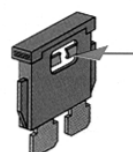
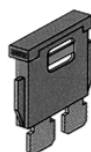
- Avant de remplacer un fusible, il est nécessaire de connaître la cause de l'incident et d'y avoir remédié.



Bon

Mauvais

Pince A



Boîte à fusibles sous planche de bord

Fusible	Ampérage	Type d'alim.	Fonctions
F1	10 A	+ Accessoires	Autoradio + Changeur CD
F1A		+ Batterie	
F2	5 A	+ Après contact	Capteur de vitesse et du niveau de liquide de refroidissement moteur - Eclairage sélecteur BVA - Combiné - Voyant alerte de température du liquide de refroidissement moteur - Prise diagnostique - Bruiteur oubli éclairage
F3	10 A	+ Après contact	Alimentation calculateur A.B.S
F4	5A	+ Lanternes	Veilleuse avant gauche - Veilleuse arrière droit
F5	5 A	+ Après contact	Relais feux diurnes
F6	10 A	+ Après contact	Calculateur BVA
F7	20 A	+ Batterie	-
F8	-	+ Après contact	Emplacement du fusible pour coupure des consommateurs permanents
F9	5 A	+ Lanternes	Veilleuse avant droit - Veilleuse arrière gauche - Plaque police gauche/droit
F10	30 A	+ Batterie	Lève-vitre AR
F11	-	+ Batterie	Libre
F12	20 A	+ Après contact	Feu de recul - Contacteur stop Combiné + voyant alerte température d'eau
F13	20 A	+ Batterie	Relais feux diurnes
F14	-	+ Batterie	Libre
F15	20 A	+ Batterie	Boîtier température d'eau - Relais Code/ Alarme - Centrale de protection habitacle

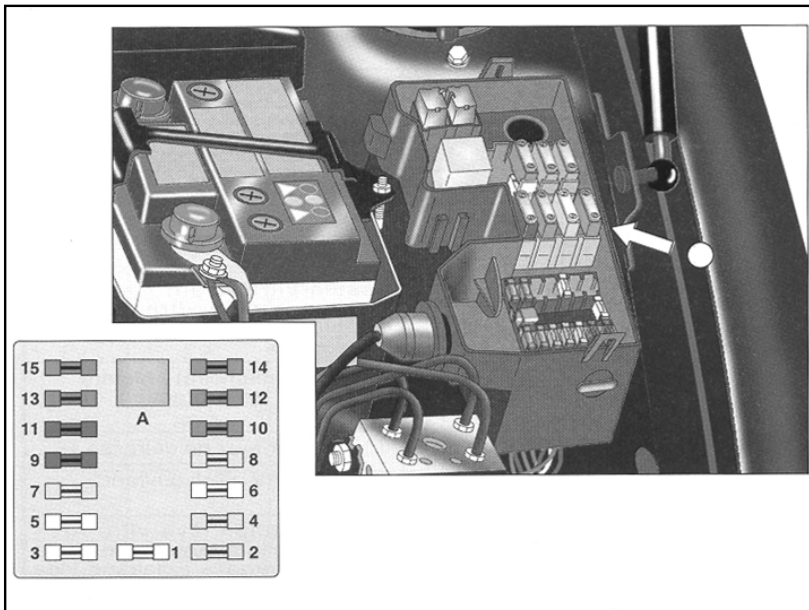
- La position A des fusibles (F1 et F16) est obtenue par leurs déplacements d'un cran vers la gauche.

Fusible	Ampérage	Type d'alim.	Fonctions
F16 F16A	20 A	+ Batterie + Accessoires	Allume cigares
F17	-	+ Batterie	Libre.
F18	10 A	Commande d'éclairage	Feu brouillard
AR			
F19	5A	+ Lanternes	Éclairage tableau de bord
F20	30 A	+ Après contact	Pulseur d'air
F21	25 A	+ Batterie	Température air (réfri) - Sièges chauffants - Tempo lunette AR chauffante + rétro chauffant.
F22	15 A	+ Accessoires	Réglage dossier électrique
F23	-	+ Batterie	Emplacement du shunt parc pour coupure des consommateurs permanents
F24	20 A	+ Accessoires	Essuie-vitre avant / arrière - Moteur essuie-vitre avant - Capteur de pluie ou cadenceur essuie-vitre.
F25	10 A	+ Batterie	Autoradio (mémoire) - Montre Centrale de protection - Prise diagnostic
F26	15 A	+ Batterie	Interrupteur feux de détresse
F27	30 A	+ Batterie	Lève vitre AV - Toit ouvrant.
F28	15 A	+ Accessoires	Condamnation lève vitre AR - Centrale clignotante - Combiné (voyant charge) - Eclairage vide poche.
F29	30A	+ Batterie	Tempo lunette AR chauffante + rétro chauffant
F30	15 A	+ Accessoires	Lecteur de carte Capteur de pluie - Afficheur température extérieure - Moteur essuie-vitre AR - Lève vitre AV/AR - Toit ouvrant - Rétro électrique



- Pour accéder aux fusibles dans le compartiment moteur, déclipsez le couvercle du boîtier fusibles situé à côté de la batterie.

**Attention :** L'intervention sur les MAXI fusibles de protection supplémentaires situés dans le boîtier, est réservée au Réseau CITROËN.



**Boîte à fusibles compartiment moteur**

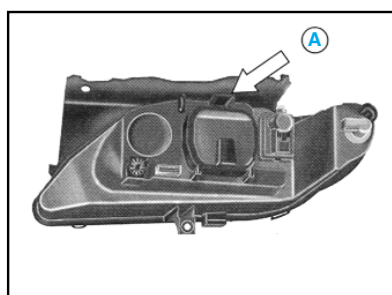
Fusible	Ampérage	Type d'alim.	Fonctions
F1	20 A	+ Batterie	Temporisateur lave-projecteurs
F2	-	+ Batterie	Libre
F3	20 A	+ Batterie	G.M.V. 1
F4	-	+ Batterie	Libre
F5	20 A	+ Batterie	G.M.V. 2
F6	20 A	+ Batterie	Relais brouillard AV
F7	-	+ Batterie	Libre
F8	-	+ Batterie	Libre
F9	15 A		Alimentation pompe à essence
F10	10 A		Résistance sur admission d'air
F11	15 A		Sonde Lambda
F12	10A		Feu de route gauche
F13	10 A		Feu de route droit
F14	10 A		Feu de croisement gauche
F15	10 A		Feu de croisement droit

**CHANGEMENT DE LAMPES**

**Projecteur (route/croisement) \***

- Déclipsez le couvercle arrière en appuyant sur la languette **A**.
- Déconnectez la lampe, dégagéz les ressorts de maintien.
- Sortez la lampe.
- Remplacez l'ensemble porte-lampe et ressorts.
- Remettre le couvercle en veillant à son bon positionnement.

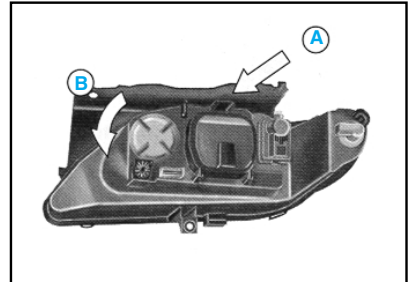
**Lampe :** H 4 \*



**Projecteur double (route/croisement) \***

- Déclipsez le couvercle arrière en appuyant sur la languette **A** ou tournez le bouchon **B**, d'un quart de tour, pour l'ouvrir.
- Déconnectez la lampe, dégagéz les ressorts de maintien.
- Sortez la lampe.
- Remplacez l'ensemble porte-lampe et ressorts.
- Remettre les couvercles en veillant à leur bon positionnement.

**Lampe :** H 7 + H 7 \*



**Conseil :** À la fin de chaque opération, vérifiez le bon fonctionnement des feux.

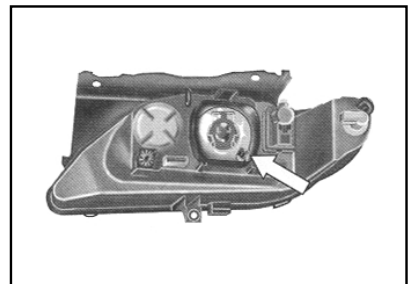
**Attention :** - Le changement des lampes à halogène doit se faire projecteur éteint depuis quelques minutes (risque de brûlure grave).

- Ne touchez pas directement la lampe avec les doigts, utilisez des chiffons non pelucheux.

**Feux de position**

- Tournez d'un quart de tour le porte-lampe et tirez.
- Changez la lampe.
- Vérifiez la présence du joint sur le porte-lampe et remplacez l'ensemble en tournant d'un quart de tour.

**Lampe :** W 5 W



**Feux indicateurs de direction**

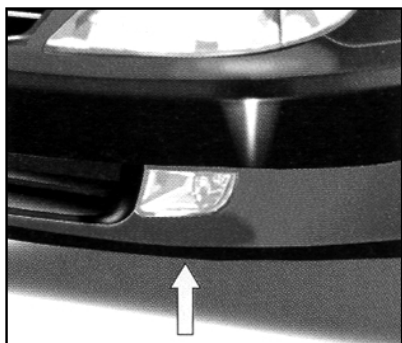
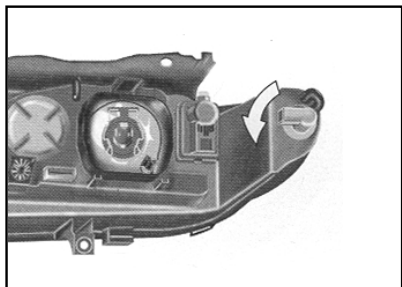
- Ouvrez le capot, poussez et tournez le porte lampe d'un quart vers le bas.
- Dégagéz l'ensemble et sortez la lampe.
- Remplacez l'ensemble en tournant d'un quart de tour vers le haut.

**Lampe :** PY9 - 21 W

**Feux de brouillard avant \***

- Accès par le dessous du véhicule.
- Tournez d'un quart de tour vers le haut.

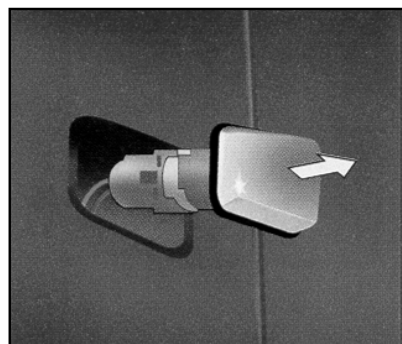
**Lampe :** H1



**Rappel latéral des feux indicateurs de direction \***

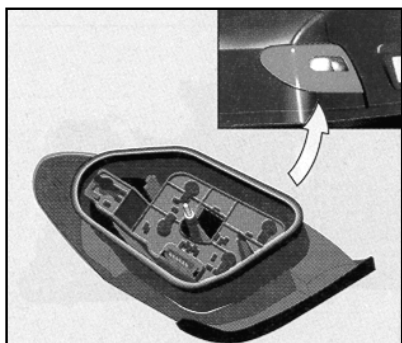
- Poussez le boîtier vers l'avant pour le décliper et tirez vers vous.

**Lampe : YW5W**



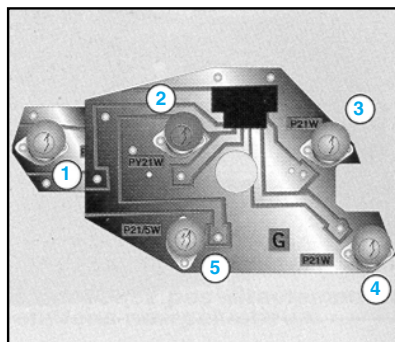
**Feux arrière**

- Levez le hayon, dégagez le rabat de moquette au dessus de l'écrou papillon .
- Déclipez le connecteur en soulevant sa barrette inférieure et tirez-le.
- Dévissez entièrement l'écrou papillon en maintenant le feu de l'extérieur.
- Une fois le feu démonté, déclipez le porte lampe.



**Lampes :**

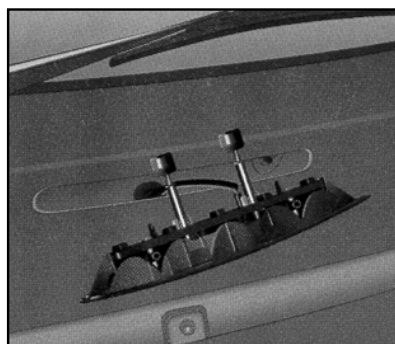
- 1 Feux de stop et lanternes : **P 21 /5 W**  
Version break : **P 21 /4 W**
- 2 Feux Indicateurs de direction : **PY 21 W**
- 3 Feux de recul : **P 21 W**
- 4 Feux de brouillard : **P 21 W**
- 5 Lanternes : **P 21/5 W**  
Version break : **P 21/4 W**



**Troisième feu STOP (Berline)**

- Levez le hayon, dévissez les deux écrous papillon et poussez l'ensemble pour le déboîter.
- Débranchez le connecteur pour dégager le feu.
- Déclipez le porte lampe et remplacez les lampes défectueuses.

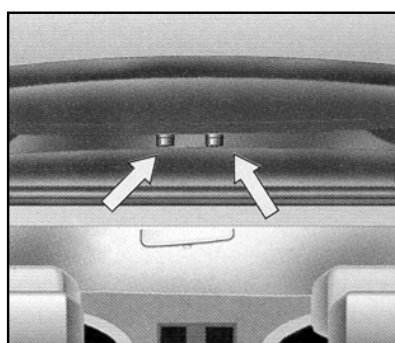
**Lampe : cinq lampes W 5 W**



**Troisième feu STOP (Break)**

- Levez le hayon, dévissez les deux écrous papillon et poussez l'ensemble pour le déboîter.
- Débranchez le connecteur pour dégager le feu.
- Déclipez le porte lampe et remplacez les lampes défectueuses.

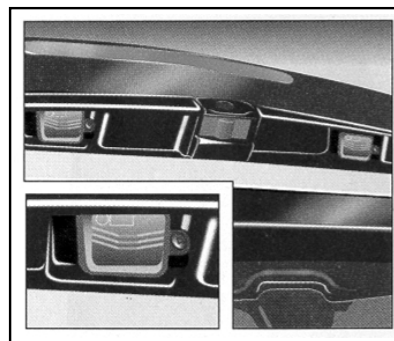
**Lampe : cinq lampes W 5 W**



**Éclaireurs de plaque minéralogique**

- Pour accéder à la lampe, dévissez le cache.

**Lampes : W 5 W**

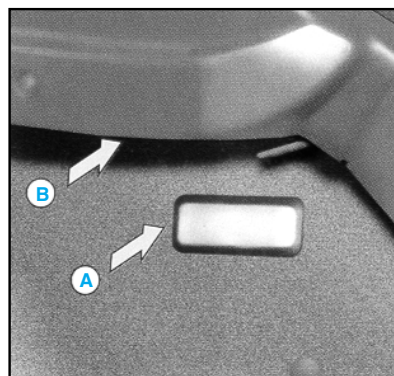


**Éclaireur de coffre**

- Déclipez puis déverrouillez par 1/4 de tour le porte-lampe.

**A** : version 3 portes et berline  
**B** : version break.

**Lampe : W 5 W**



**Plafonniers avant et arrière**

- Déclipez pour accéder à la lampe.

**Lampe : W 5 W**

**Spot de lecture**

- Déclipez pour accéder à la lampe.

**Lampe : W 5 W**

