

CARACTÉRISTIQUES

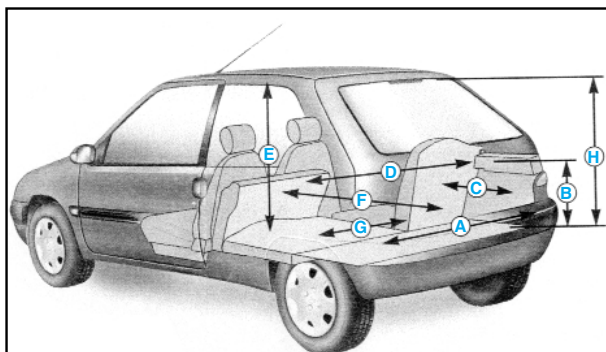
Généralités

- Cette étude traite de la Citroën Saxo depuis son restylage en Septembre 1999.

Caractéristiques dimensionnelles et pondérales

GAMME

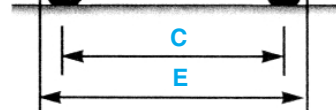
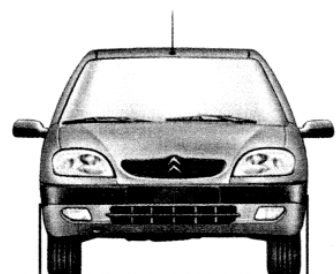
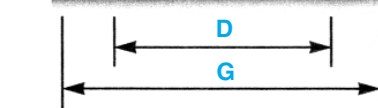
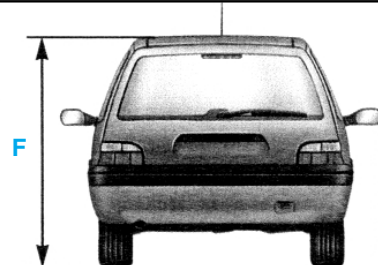
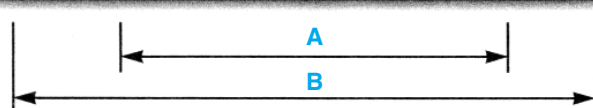
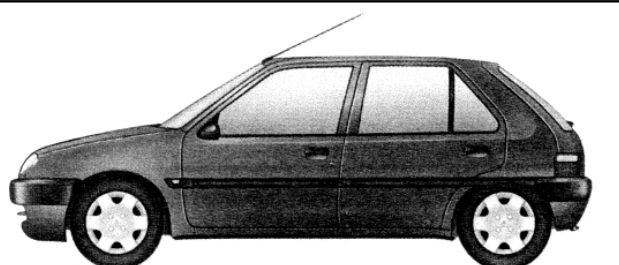
Motorisation	Type Mines		Puissance fiscale en CV
	3 portes	5 portes	
1.0i	S0CDZF	S1CDZF	4
1.1i	S0HDZF	S1HDZF	5
1.1 GPL	S0HDZF/GPL	S1HDZF/GPL	5
1.4i	S0KFXF	S1KFXF	5
1.4i BVA	S0KFXD	S1KFXD	6
1.4i VTS	S6KFXF	-	5
1.6i	S6NFZF	-	6
1.6i 16V	S6NFXF	-	8
1.5D	S0VJZF	S1VJZF	4



Dimensions intérieures (en mètres)

A	0,74	E	0,80
B	0,43	F	1,23
C	0,60	G	0,64
D	1,08	H	0,78

DIMENSIONS ET POIDS



Dimensions extérieures (en mètres)	1.0i, 1.1i, 1.4i, 1.5D	1.4i VTS	1.6i VTS
A	2,39	2,39	2,39
B	3,72	3,74	3,74
C	1,38	1,38	1,40
D	1,31	1,31	1,31
E	1,60	1,62	1,62
F	1,37	1,36	1,36
G	1,90	1,90	1,90

	1.0i		1.1i		1.1 GPL		1.4i		1.4i BVA		1.6i	1.6i 16V	1.5D	
	3P	5P	3P	5P	3P	5P	3P	5P	3P	5P	3P	3P	3P	5P
Poids (kg)	805	825	805	825	855	875	840	860	860	880	920	935	890	910
A vide	805	825	805	825	855	875	840	860	860	880	920	935	890	910
En charge	1220	1240	1310	1330	1310	1330	1340	1340	1340	1360	1360	1380	1370	1390
Maximum admis sur l'arrière	675	675	695	695	695	695	700	700	700	700	700	700	700	700
Total roulant	1720	1740	1910	1930	NC	NC	2020	2040	1840	1860	2060	2080	2070	2090
Remorque freinée	500	500	600	600	600	600	700	700	500	500	700	700	700	700
Remorque non freinée	440	450	440	450	440	450	455	465	465	475	495	505	480	490

- Poids maximal sur flèche..... 50
- Poids maximal sur barres de toit..... 50

- Liquide de refroidissement :
 - essence sauf 1.6i 6,1
 - 1.6i 5,8
 - diesel 7,1
- Huile BVM..... 2,0
- Huile BVA après révision/vidange 4,5/2,0
- Liquide lave-glace..... 2,8
- Liquide de freins avec ABS/sans ABS 0,45/0,36
- Liquide frigorigène (R134A)..... 800 à 850 gr

Caractéristiques pratiques

CAPACITÉS (en l)

- Réservoir à carburant..... 45
- Réservoir de GPL..... 28,8
- Huile moteur après vidange et échange de filtre :
 - essence 3,5
 - diesel 4,75

CONSOMMATIONS ET PERFORMANCES

	Consommations (en l/100 km)				Performances (véhicule à mi-charge)			
	Circuit urbain	Circuit extra urbain	Circuit mixte	Émission CO2 (en g/km)	0 à 400 m (en s)	0 à 1000 m (en s)	0 à 100 km/h (en s)	Vitesse maxi (en km/h)
Moteur 1.0i	7,9	4,9	5,9	139	20,8	39,3	19,1	149
Moteur 1.1i	8,6	5,3	6,5	155	19,4	36,5	15,3	162
Moteur 1.1 GPL	11,3	6,9	8,5	141	19,8	37,1	16,1	161
Moteur 1.4i	8,8	5,2	6,5	160	18,5	34,7	12,9	175
Moteur 1.4i BVA	10,5	6,4	7,9	195	20,8	37,8	17,0	166
Moteur 1.4i VTS	9,3	5,4	6,8	167	18,5	34,7	12,9	176
Moteur 1.6i VTS	9,9	5,8	7,3	178	17,8	33,2	11,4	187
Moteur 1.6i 16V	11,4	6,3	8,1	194	16,2	29,9	8,7	205
Moteur 1.5D	6,9	4,3	5,3	139	20,6	38,8	18,3	158

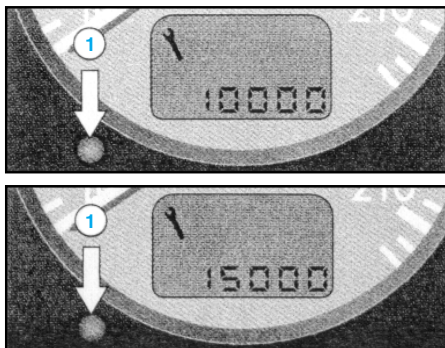
JANTES ET PNEUS Nota : La monte pneumatique de la roue de secours est identique à celui de la monte principale.

Type moteur	Pneumatiques (monte Michelin)	Roues	Pression des pneumatiques (en bars)		
			Avant	Arrière	Roue de secours
1.0i 1.1i	155/70 R13 75T (MXT)	Jantes tôle 5.00 B 13 4-20	2,3	2,0 à vide 2,3 en charge	2,5
1.1i ABS 1.4i 1.5D	165/70 R 13 79T (MXT)		2,2	2,0	2,4
1.1i	165/65 R 14 79T (XT1)	Jantes tôle 5 1/2 J 14 4-18	2,2	2,0	2,4
1.4i 1.5D	165/65 R 14 79H (MXV3A)		2,1	2,3	2,5
1.6i	185/55 R 14 79H (SXGT)	Jantes tôle 6 J 14 4-16	2,5	2,2	2,7
1.6i 16V		Jantes alliage léger 6 J 14 4-16	2,5	2,2	2,7

INDICATEUR DE MAINTENANCE

Pour changer la périodicité d'entretien

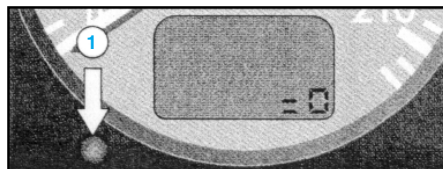
- Coupez le contact.
 - Appuyez sur le bouton **1** et maintenez-le enfoncé.
 - Mettez le contact.
 - L'échéance jusqu'à la prochaine révision clignote.
 - Relâchez le bouton aussitôt.
 - La périodicité d'entretien s'affiche.
 - Chaque appui bref sur le bouton **1** permet d'alterner les périodicités d'entretien :
- Essence : **20000 ou 15000 km**
 Diesel : **15000 ou 10000 km**



- Lorsque la périodicité d'entretien choisie est affichée, appuyez pendant dix secondes sur le bouton **1** pour valider (la périodicité d'entretien choisie clignote pendant **dix secondes**).
- Relâchez le bouton pour valider dès que l'afficheur ne clignote plus.

Remise à zéro

- Votre représentant du réseau de la marque effectue cette opération après chaque révision. Toutefois, si vous effectuez votre révision vous-même, la procédure de remise à zéro est la suivante :
- coupez le contact.
- appuyez sur le bouton **1** et maintenez-le enfoncé.
- mettez le contact.
- l'échéance jusqu'à la prochaine révision clignote.
- maintenez le bouton **1** enfoncé pendant **10 secondes**.
- l'afficheur indique **<=0>** et la clé de maintenance disparaît.
- relâchez le bouton **1**.



ENTRETIEN

VÉHICULES DIESEL

LISTE DES OPÉRATIONS	Tranches kilométriques (x 1000)									
	15	30	45	60	75	90	105	120	135	150
Entretien standard	x	x	x	x	x	x	x	x	x	x
CONTRÔLE										
Usure plaquettes de freins arrière		x		x		x		x		x
Usure garnitures de freins arrière				x				x		
Etriers, disques et canalisations de freins				x				x		
Étanchéité des amortisseurs				x				x		
Jeux moyeux, biellettes, rotules et articulations				x				x		
Tension courroie(s) accessoires (avec tendeur dynamique)								x		
Tension courroie(s) accessoires (sans tendeur dynamique)				x				x		
REPLACEMENT										
Cartouche de filtre à huile	x	x	x	x	x	x	x	x	x	x
Courroie de distribution								x		
Filtre à air				x				x		
Filtre à gazole	x	x		x	x		x	x		x
Filtre à pollen	x	x	x	x	x	x	x	x	x	x
Liquide de frein				x				x		
Liquide de refroidissement								x		
CONTRÔLE DU NIVEAU D'HUILE										
Boîte de vitesses mécanique				x				x		

GÉNÉRALITÉS

MÉCANIQUE

ÉQUIPEMENT ÉLECTRIQUE

CARROSSERIE

VÉHICULES ESSENCE

LISTE DES OPÉRATIONS	Tranches kilométriques (x 1000)									
	20	40	60	80	100	120	140	160	180	200
Entretien standard	x	x	x	x	x	x	x	x	x	x
CONTRÔLE										
Usure plaquettes de freins arrière	x	x	x	x	x	x	x	x	x	x
Usure garnitures de freins arrière			x			x			x	
Étriers, disques et canalisations de freins			x			x			x	
Étanchéité des amortisseurs			x			x			x	
Jeux moyeux, biellettes, rotules et articulations			x			x			x	
Tension courroie(s) accessoires (avec tendeur dynamique)						x				
Tension courroie(s) accessoires (sans tendeur dynamique)			x			x			x	
REPLACEMENT										
Bougies d'allumage			x			x			x	
Cartouche de filtre à huile	x	x	x	x	x	x	x	x	x	x
Courroie de distribution						x				
Crépine d'aspiration de boîte de vitesses automatique MB3		x		x		x		x		x
Filtre à air			x			x			x	
Filtre à essence			x			x			x	
Filtre à pollen	x	x	x	x	x	x	x	x	x	x
Liquide de frein			x			x			x	
Liquide de refroidissement						x				
CONTRÔLE DU NIVEAU D'HUILE										
Boîte de vitesses mécanique			x			x			x	
Boîte de vitesses automatique	x		x		x		x		x	
VIDANGE - REMPLISSAGE - NIVEAU										
Boîte de vitesses automatique		x		x		x		x		x

SPÉCIFICITÉS DES VERSIONS BICARBURATION ESSENCE /GPL

- Pour les véhicules bicarburation essence/GPL, les opérations ci-dessous sont à effectuer en complément des opérations d'entretien des véhicules essence correspondants.

LISTE DES OPÉRATIONS	Tranches kilométriques (x 1000)									
	20	40	60	80	100	120	140	160	180	200
Examen visuel du cheminement des canalisations GPL et contrôle de l'absence de fuite aux raccords	x	x	x	x	x	x	x	x	x	x
Contrôle et réglage du jeu aux soupapes	x		x		x		x		x	
Contrôle et réglage du régime de ralenti du moteur en mode GPL	x	x	x	x	x	x	x	x	x	x
Purge du vaporisateur-détendeur	x	x	x	x	x	x	x	x	x	x
Nettoyage du filtre GPL	x	x		x	x		x	x		x
Remplacement du filtre GPL			x			x			x	

GÉNÉRALITÉS

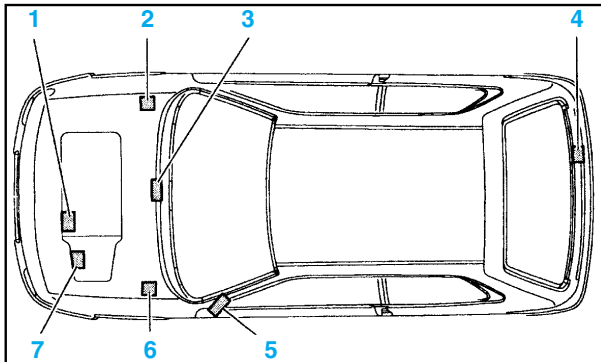
MÉCANIQUE

ÉQUIPEMENT ÉLECTRIQUE

CARROSSERIE

Identifications intérieures

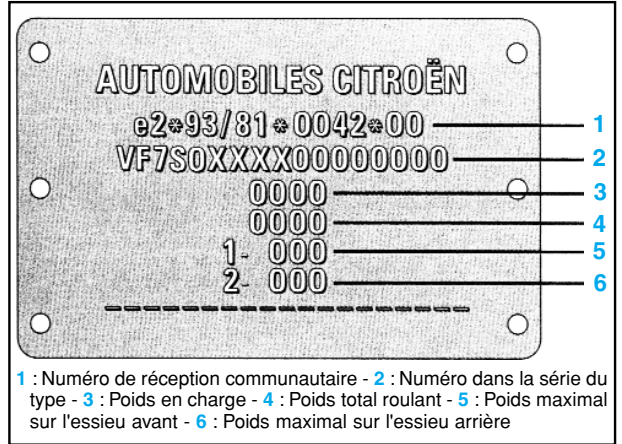
EMPLACEMENT



1 : Type réglementaire moteur - 2 : N° d'organisation P.R. - 3 : Frappe châssis - 4 : Plaque constructeur véhicule - 5 : Vignette : pression de gonflage, N° organisation P.R., code peinture - 6 : Code peinture - 7 : Repère boîte de vitesses

PLAQUE CONSTRUCTEUR

- Dans le coffre près du système de fermeture.



1 : Numéro de réception communautaire - 2 : Numéro dans la série du type - 3 : Poids en charge - 4 : Poids total roulant - 5 : Poids maximal sur l'essieu avant - 6 : Poids maximal sur l'essieu arrière

Identifications extérieures

