

CARACTÉRISTIQUES

Généralités

- Cette étude traite de la BVM série 3 E46 depuis le début de sa commercialisation en mai 1998.

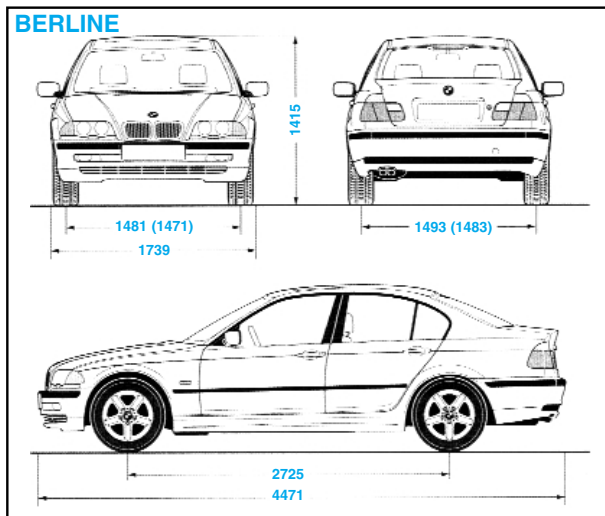
Caractéristiques dimensionnelles et pondérales

GAMME

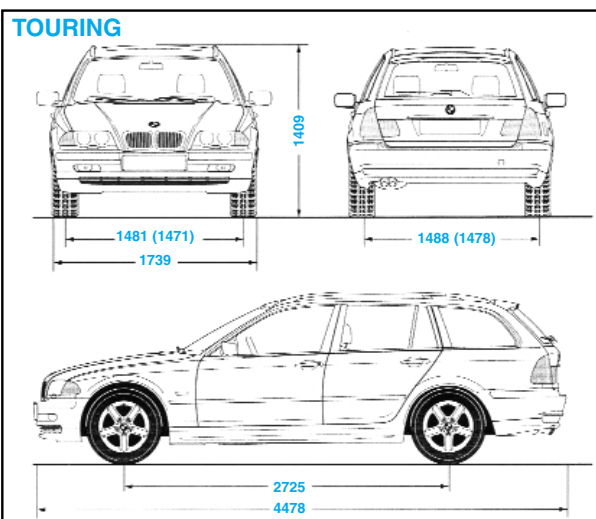
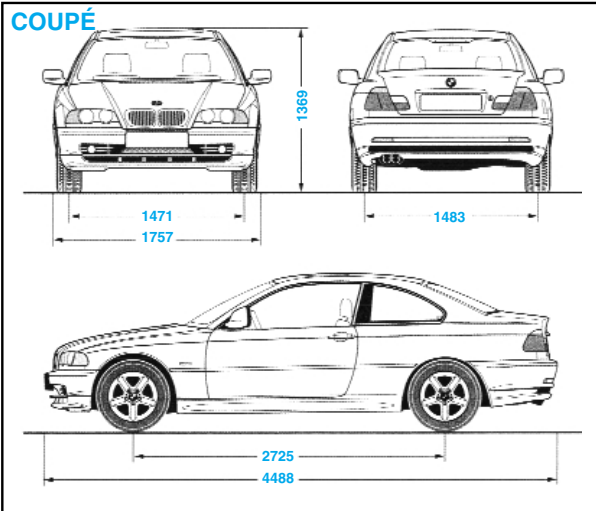
Modèles	Puissance fiscale en CV	Code modèle		
		Berline	Coupé	Touring
316i	7	AL11	-	-
316i Pack	7	AL10	-	-
318i	8	AL31	BL31	AP31
318i Pack	8	AL30	BL30	AP30
320i	10	AM11	BM11	AR11
320i Pack	10	AM10	-	AR10
320i Pack Luxe	10	AM18	-	AR18
323i	11	AM31	BM31	-
323i Pack	11	AM30	-	-
323i Pack Luxe	11	AM38	-	-
328i	12	AM50	BM51	AR50
328i Pack Luxe	12	AM58	-	AR58
320d	7	AL71	-	AX71
320d Pack	7	AL70	-	AX70
320d Pack Luxe	7	AL78	-	AX78
330d	11	AL91	-	AP91
330d Pack	11	AL90	-	AP90
330d Pack Luxe	11	AL98	-	AP98

- La BVA est disponible sur la 316 et 318i (8 CV), 320i (10 CV), 323i (12 CV), 328i (13 CV), 320d (8 CV) et 330d (12 CV).

DIMENSIONS



- Toutes les cotes sont indiquées en millimètres, valeurs entre () pour les modèles BMW 328i et 330d.



POIDS ET CHARGE

- Voir tableau page suivante.

Caractéristiques pratiques

CAPACITÉS (en l)

- Réservoir à carburant / dont réserve..... **63 / 8**
- Huile moteur après vidange et échange du filtre à huile
 - 316i et 318i..... **4,0**
 - 320i, 323i et 328i..... **6,5**
 - 320d **5,0**
 - 330d **6,7**
- Liquide de refroidissement avec chauffage :
 - 316i et 318i..... **6,0**
 - 320i, 323i et 328i..... **8,4**
 - 320d **8,5**
 - 330d **9,0**
- Huile de BVM après vidange..... **1,0 à 1,5 selon type**
- Huile de boîte de transfert après vidange **0,16**
- Huile de BVA après vidange..... **≈ 4,0**
- Huile de direction assistée **1,0**
- Liquide frigorigène R134a **740 ± 25 gr**
- Liquide lave-glacé AV / AR..... **5,3 / 2,3**

Berline		316i	318i	320i	323i	328i	320d	330d
Poids de la voiture à vide (avec une personne à bord, en ordre de marche, réservoirs pleins, sans équipement optionnel)								
• avec boîte mécanique	kg	1 360	1 360	1 440	1 445	1 465	1 450	1 595
• avec boîte automatique	kg	1 395	1 395	1 475	1 485	1 500	1 475	1 610
Poids total autorisé								
• avec boîte mécanique	kg	1 785	1 785	1 865	1 870	1 890	1 875	2 020
• avec boîte automatique	kg	1 820	1 820	1 900	1 910	1 925	1 900	2 035
Avec traction d'une remorque								
• avec boîte mécanique	kg	1 860	1 860	1 940	1 945	1 965	1 950	2 095
• avec boîte automatique	kg	1 895	1 895	1 975	1 985	2 000	1 975	2 110
Charge autorisée sur essieu avant	kg	860	860	900	905	905	900	1 000
Charge autorisée sur essieu arrière	kg	1 005	1 005	1 045	1 050	1 060	1 045	1 100
en traction de remorque / caravane	kg	1 120	1 120	1 160	1 165	1 175	1 160	1 215
Charges tractables suivant homologation C.E								
• remorque non freinée (BV man. / autom.)	kg	670	680	720	720	730	720	750
• remorque freinée jusqu'à pente de 12%	kg	1 250 / 1 400	1 400 / 1 500	1 600	1 600	1 700	1 600	1 800
• remorque freinée jusqu'à pente de 8 %	kg	1 600	1 600	1 700	1 700	1 800	1 800	1 800
Poids autorisé à la flèche	kg	75	75	75	75	75	75	75
Charge autorisé sur pavillon	kg	75	75	75	75	75	75	75
Capacité du coffre à bagages selon VDA	l	440	440	440	440	440	440	440

		Coupé 318Ci	Coupé 320Ci	Coupé 323Ci	Coupé 328Ci	Touring 318i	Touring 320i	Touring 328i	Touring 320d
Poids de la voiture à vide (avec une personne à bord, en ordre de marche, réservoirs pleins, sans équipement optionnel)									
• avec boîte mécanique	kg	1 360	1 440	1 445	1 465	1 440	1 500	1 540	1 535
• avec boîte automatique	kg	1 395	1 475	1 485	1 500	1 455	1 535	1 565	1 560
Poids total autorisé									
• avec boîte mécanique	kg	1 785	1 865	1 870	1 890	1 905	1 965	2 005	2 000
• avec boîte automatique	kg	1 820	1 900	1 910	1 925	1 920	2 000	2 030	2 025
Avec traction d'une remorque									
• avec boîte mécanique	kg	1 860	1 940	1 945	1 965	1 960	2 040	2 055	2 065
• avec boîte automatique	kg	1 895	1 975	1 985	2 000	1 995	2 075	2 080	2 090
Charge autorisée sur essieu avant	kg	860	900	905	905	850	890	895	900
Charge autorisée sur essieu arrière	kg	1 005	1 045	1 050	1 060	1 100	1 140	1 160	1 150
en traction de remorque / caravane	kg	1 120	1 160	1 165	1 175	1 210	1 250	1 250	1 250
Charges tractables suivant homologation C.E									
• remorque non freinée (BVA / BVM)	kg	680	720	720	730	680	720	730	720
• remorque freinée jusqu'à pente de 12%	kg	1 400 / 1 500	1 600	1 600	1 700	1 400 / 1 500	1 600	1 700	1 600
• remorque freinée jusqu'à pente de 8 %	kg	1 600	1 700	1 700	1 800	1 600	1 700	1 800	1 800
Poids autorisé à la flèche	kg	75	75	75	75	75	75	75	75
Charge autorisé sur pavillon	kg	75	75	75	75	75	75	75	75
Capacité du coffre à bagages selon VDA	l	410	410	410	410	390 - 1 330	390 - 1 330	390 - 1 330	390 - 1 330

PERFORMANCES

Berline		BMW 316i	BMW 318i	BMW 320i	BMW 323i	BMW 328i	BMW 320d	BMW 330d
Vitesse maximale	km/h	200	206	219	231	240	207	227
avec boîte automatique	km/h	194	202	216	228	235	NC	227
Accélérations de								
• 0 à 50 km/h	s	4,1 (4,7)	3,4 (4,4)	3,2 (3,8)	2,7 (3,3)	2,5 (3,0)	3,2 (NC)	2,8 (2,7)
• 0 à 80 km/h	s	8,4 (9,4)	7,2 (8,6)	6,7 (7,9)	5,6 (6,5)	5,1 (5,9)	6,7 (NC)	5,4 (5,5)
• 0 à 100 km/h	s	12,4 (13,6)	10,4 (12,2)	9,9 (10,9)	8,0 (9,0)	7,0 (8,1)	9,9 (NC)	7,8 (8,2)
• 0 à 120 km/h	s	17,4 (19,5)	14,7 (17,2)	13,5 (15,3)	11,2 (12,5)	9,9 (11,2)	14,1 (NC)	10,8 (11,8)
• 80 à 120 km/h en 4ème	s	12,2 (-)	10,2 (-)	9,7 (-)	8,4 (-)	7,5 (-)	8,7 (-)	6,9 (-)
Kilomètre départ arrêté en	s	33,6 (34,8)	31,0 (33,5)	30,7 (32,1)	28,9 (29,9)	27,0 (29,0)	31,2 (NC)	28,6 (29,3)

- Valeurs entre () : avec boîte automatique

Coupé		BMW 318Ci	BMW 320Ci	BMW 323Ci	BMW 328Ci
Vitesse maximale	km/h	206	221	233	242
avec boîte automatique	km/h	202	218	230	237
Accélération de					
• 0 à 50 km/h	s	3,4 (4,4)	3,2 (3,8)	2,7 (3,3)	2,5 (3,0)
• 0 à 80 km/h	s	7,2 (8,6)	6,7 (7,9)	5,6 (6,5)	5,1 (5,9)
• 0 à 100 km/h	s	10,4 (12,2)	9,9 (10,9)	8,0 (9,0)	7,0 (8,1)
• 0 à 120 km/h	s	14,7 (17,2)	13,5 (15,3)	11,2 (12,5)	9,9 (11,2)
• 80 à 120 km/h en 4ème	s	10,2 (-)	9,7 (-)	8,4 (-)	7,5 (-)
Kilomètre départ arrêté en	s	31,0 (33,5)	30,7 (32,1)	28,9 (29,9)	27,0 (29,0)

Touring		BMW 318i	BMW 320i	BMW 328i	BMW 320d	BMW 330d
Vitesse maximale	km/h	202	214	237	207	225
avec boîte automatique	km/h	196	211	232	207	225
Accélération de						
• 0 à 100 km/h	s	10,9 (12,6)	10,2 (11,4)	7,3 (8,4)	10,1 (10,6)	7,9 (8,3)
• 80 à 120 km/h en 4ème	s	10,8 (-)	10,1 (-)	7,8 (-)	8,9 (-)	7,2 (-)
Kilomètre départ arrêté en	s	31,6 (33,7)	31,1 (32,5)	27,6 (29,4)	31,6 (32,3)	28,8 (29,6)

- Valeurs entre () : avec boîte automatique

CONSOMMATIONS

Berline		BMW 316i	BMW 316i	BMW 318i	BMW 318i	BMW 320i
		Boîte à 5 vites.	Boîte auto.	Boîte à 5 vites.	Boîte auto.	Boîte à 5 vites.
En ville	litres / 100 km	11,3	12,3	11,0	12,7	12,5
Hors agglomération	litres / 100 km	5,7	6,9	6,1	6,9	6,8
Au total	litres / 100 km	7,8	8,9	7,9	9,1	8,9
Émission de CO2	grammes / km	187	213	188	216	212
Berline		BMW 320i	BMW 323i	BMW 323i	BMW 328i	BMW 328i
		Boîte auto.	Boîte à 5 vites.	Boîte auto.	Boîte à 5 vites.	Boîte auto.
En ville	litres / 100 km	14,9	12,7	14,9	12,5	15,3
Hors agglomération	litres / 100 km	7,2	6,9	7,2	7,0	7,1
Au total	litres / 100 km	10,0	9,0	10,0	9,1	10,1
Émission de CO2	grammes / km	238	215	239	216	241
Berline		BMW 320d	BMW 320d	BMW 330d	BMW 330d	
		Boîte à 5 vites.	Boîte auto.	Boîte à 5 vites.	Boîte auto.	
En ville	litres / 100 km	7,4	9,2	9,3	11,2	
Hors agglomération	litres / 100 km	4,7	5,6	5,4	6,2	
Au total	litres / 100 km	5,7	6,9	6,8	8,0	
Émission de CO2	grammes / km	152	184	181	213	

Coupé		BMW 318Ci	BMW 318Ci	BMW 320Ci	BMW 320Ci
		Boîte à 5 vites.	Boîte auto.	Boîte à 5 vites.	Boîte auto.
En ville	litres / 100 km	11,0	12,7	12,5	14,9
Hors agglomération	litres / 100 km	6,1	6,9	6,8	7,2
Au total	litres / 100 km	7,9	9,1	8,9	10,0
Émission de CO2	grammes / km	118	216	212	238
Coupé		BMW 323Ci	BMW 323Ci	BMW 328Ci	BMW 328Ci
		Boîte à 5 vites.	Boîte auto.	Boîte à 5 vites.	Boîte auto.
En ville	litres / 100 km	12,7	14,9	12,5	15,3
Hors agglomération	litres / 100 km	6,9	7,2	7,0	7,1
Au total	litres / 100 km	9,0	10,0	9,1	10,1
Émission de CO2	grammes / km	215	239	216	241

Touring		BMW 318i	BMW 318i	BMW 320i	BMW 320i	BMW 328i
		Boîte à 5 vités.	Boîte auto.	Boîte à 5 vités.	Boîte auto.	Boîte à 5 vités.
En ville	litres / 100 km	11,4	13,3	12,5	14,7	13,1
Hors agglomération	litres / 100 km	6,2	7,0	6,9	7,6	7,1
Au total	litres / 100 km	8,1	9,3	9,0	10,2	9,3
Émission de CO2	grammes / km	194	223	215	244	223
Touring		BMW 328i	BMW 320d	BMW 320d	BMW 330d	BMW 330d
		Boîte auto.	Boîte à 5 vités.	Boîte auto.	Boîte à 5 vités.	Boîte auto.
En ville	litres / 100 km	15,3	7,7	9,6	9,5	11,3
Hors agglomération	litres / 100 km	7,4	4,8	5,7	5,6	6,3
Au total	litres / 100 km	10,3	5,9	7,1	7,0	8,1
Émission de CO2	grammes / km	247	156	190	186	216

JANTES ET PNEUS

Dimensions de roues et de pneus homologuées

Dimensions des pneus		
	BMW 316i, 318i, 320i, 323i, 320d	BMW 328i, 330d
Pneus d'été		
195/65 R 15 91 V	6,5J x 15	-
205/60 R 15 91 V	6,5J x 15 7J x 15	-
205/55 R 16 91 V ou W		7J x 16
225/50 R 16 92 W	7J x 16	(seulement 328i)
225/50 ZR 16		
205/50 R 17 93 W extra load	7J x 17	7J x 17
225/45 R 17 91 W	8J x 17	8J x 17
A l'avant : 225/40 ZR 18	8J x 18	8J x 18
A l'arrière : 255/35 ZR 18	8,5J x 18	8,5J x 18
Pneus d'hiver (M + S)		
195/65 R15 91 Q/T/H	6,5J x 15	-
205/60 R 15 91 Q/T/H	6,5J x 15 7J x 15	-
205/55 R 16 91 Q/T/H	7J x 16	7J x 16
225/50 R 16 92 Q/T/H		(slt 328i)
205/50 R17 93 Q/T/H extra load	7J x 17	7J x 17
225/45 R 17 91 Q/T/H	8J x 17	8J x 17
Roue compacte		
T 125/90 R 15 96 M	3,5B x 15	-
T 125/90 R 16 98 M	3,5B x 16	3,5B x 16 (slt 328i)
T 125/80 R 17 99 M	3,5B x 17	3,5B x 17

• BMW 316i, 318i, 320d

- La catégorie de vitesse "H" est respectivement suffisante pour les pneus été 195/65 R15 et 205/60 R15.

• BMW 323i

- Les pneus été
 • 195/65 R 15,
 • 205/60 R 15,
 • 205/55 R 16 91,
 • 225/50 R 16 92,
 • 225/50 ZR 16 doivent être utilisés exclusivement sur des jantes en alliage léger.

- Respecter les indications des documents de la voiture concernant les pneus et les roues. Une inscription dans les documents de la voiture est requise si l'on utilise des dimensions différentes homologuées par l'usine.

Pression de gonflage

Modèle Pneumatiques					
Berlines et Coupé					
316i	Tous les pneus d'été	1,8	2,2	2,2	2,7
318i 320d	Tous les pneus d'hiver	2,0	2,4	2,4	2,9
320i	Tous les pneus d'été	2,0	2,4	2,4	2,9
	Tous les pneus d'hiver	2,2	2,6	2,6	3,1
323i	Tous les pneus d'été sauf 195/65 R 15 91 V et 205/55 R 16 91 V	2,0	2,4	2,4	2,9
	Tous les pneus d'hiver et d'été 195/65 R 15 91 V et 205/55 R 16 91 V et 205/50 R 17 93 W extra load	2,2	2,6	2,6	3,1
328i	Tous les pneus d'été et d'hiver	2,2	2,6	2,7	3,2
330d	Tous les pneus d'été	2,1	2,5	2,5	3,0
	Tous les pneus d'hiver et d'été 205/50 R 17 93 W extra load 225/40 ZR 18 255/35 ZR 18	2,3	2,7	2,7	3,2
Tous	Roue compacte	4,2			

- Pour les pneus quatre saisons, prendre les pressions indiquées pour les pneus d'été.
 - 316i, 318i, 320d : Pour les pneus Extra Load (205/50 R 17) d'été et d'hiver, la pression de gonflage s'accroît de 0,2 bar.

Modèle Pneumatiques homologués					
Touring					
318i	Pneus d'été	2,0	2,3	2,4	2,9
	Pneus d'hiver	2,2	2,5	2,6	3,1
320d	Pneus d'été	2,1	2,5	2,5	3,0
	Pneus d'hiver	2,3	2,7	2,7	3,2
320i	Pneus d'été	2,1	2,5	2,7	3,2
	Pneus d'hiver	2,3	2,7	2,7	3,2
328i	Pneus d'hiver et d'été	2,3	2,8	2,8	3,3
Tous	Roue compacte dans le compartiment de chargement	4,2			

- Pour les pneus quatre saisons, prendre les pressions indiquées pour les pneus d'été.
 - Si l'on utilise des pneus Extra Load (205/50 R 17), il faut augmenter la pression de gonflage de 0,2 bar, aussi bien sur les pneus d'été que sur les pneus d'hiver.

INDICATEUR DE MAINTENANCE



Kilométrage restant jusqu'au prochain service

- Les informations montrées sur l'illustration sont affichées à partir de la position 1 de la clé de contact et pendant quelques secondes après le démarrage du moteur.
- Avec l'inscription **OILSERVICE** ou **INSPECTION**, l'indicateur affiche le prochain service requis et la distance restante en km.
- La distance restante est calculée sur la base du style de conduite enregistré auparavant.
- Le clignotement de l'affichage et un signe "-" devant la valeur numérique signifient que l'échéance du service après-vente a été dépassée du nombre de kilomètres affiché.

Renouvellement du liquide de frein



- Pour faire afficher le mois et l'année du prochain renouvellement du liquide de frein requis, appuyer sur le bouton (flèche) du combiné de planche de bord au cours de l'affichage du prochain service. A chaque pression sur le bouton, le système affiche alternativement l'échéance du prochain service et celle du prochain renouvellement du liquide de frein.
- Dès que l'échéance du renouvellement du liquide de frein est atteinte, le symbole d'horloge reste continuellement allumé.

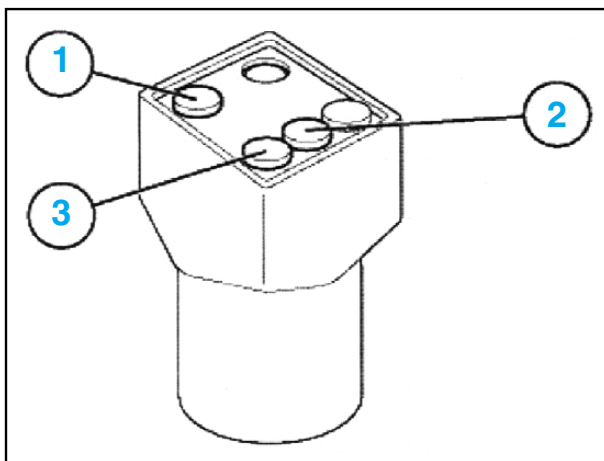
Attention : • Les immobilisations de la voiture pendant lesquelles la batterie est restée débranchée ne sont pas prises en compte par l'indicateur de maintenance pour le calcul des échéances d'entretien.

- C'est pourquoi, il faut prendre soin de renouveler l'huile moteur et le liquide de frein au moins tous les deux ans, indépendamment de l'affichage.

Réinitialisation de l'indicateur de maintenance

- Mettre le contact d'allumage.
- Raccorder l'appareil de réinitialisation (outil spécial 61 1 110) à la prise de diagnostic du véhicule (dans le compartiment moteur).

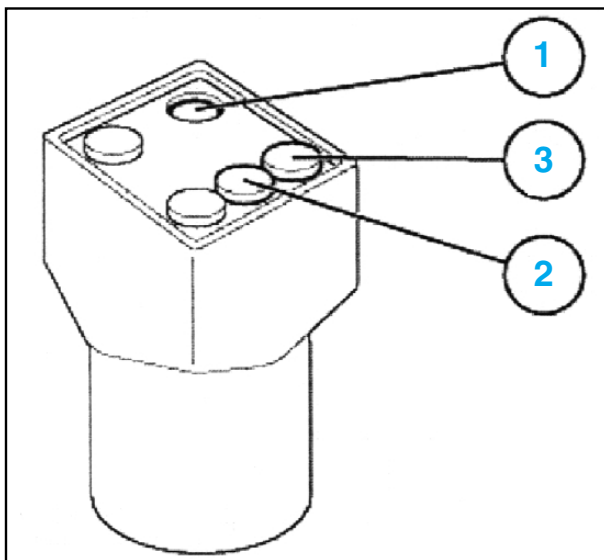
- Réinitialisation de la fonction "Oil Service" :



- Actionner la touche jaune (1) pour la fonction "Oil Service".
- Le voyant (2) vert s'allume.
- Attendre que le nouveau voyant (3) jaune s'allume puis s'éteigne à nouveau.

Remarque : Contrôler sur l'indicateur de maintenance si la fonction "Oil service" a bien été remise à zéro.

- Réinitialisation de la fonction "Inspection".



- Actionner la touche (1) rouge pour la fonction "Inspection".
- Le voyant (2) vert s'allume.
- Attendre que le voyant route (3) s'allume puis s'éteigne à nouveau.
- Couper le contact, attendre 20 secondes et répéter la procédure pour adapter l'échéance de maintenance du contrôle annuel à celle de la prochaine inspection.

Remarque : Contrôler sur l'indicateur de maintenance si la fonction "Inspection" a bien été remise à zéro.

PLANS D'ENTRETIEN

Inspection I

• **Équipement électrique de carrosserie**

- Contrôler l'installation d'éclairage.
- Vérifier l'éclairage des instruments, les pictogrammes et inscriptions du tableau de bord, le pulseur d'air.
- Vérifier avertisseurs sonores et lumineux, feux clignotants de détresse.
- Ceintures de sécurité : vérifier état de la sangle, fonctionnement de l'enrouleur, du bloqueur de ceinture, du boîtier de verrouillage.

GÉNÉRALITÉS

MÉCANIQUE

ÉQUIPEMENT ÉLECTRIQUE

CARROSSERIE

- Batterie : vérifier niveau électrolyte et charge batterie (Magic Eye). Si nécessaire, recharger la batterie.
- Chauffage / climatisation : remplacer microfiltre / filtre à charbon actif (écourter intervalles entre remplacements si utilisation sur routes très poussiéreuses).
- Contrôler ensemble carrosserie, sauf volumes creux, pour corrosion.

• Compartiment moteur

- Diagnostic rapide.
- Vidanger l'huile moteur, remplacer cartouche de filtre à huile.
- Vérifier le niveau de liquide de refroidissement. En cas d'appoint, contrôler la concentration.
- **Attention** : renouveler le liquide de refroidissement au plus tard tous les **4 ans**.
- Indicateur de maintenance : réarmer suivant directives constructeur.
- Lave-vitre et nettoyage à détergent superactif : contrôler niveau de liquide, remise à niveau si nécessaire.
- Réservoir d'huile de direction : vérifier le niveau, faire l'appoint d'huile si nécessaire.
- **Attention** :
Liquide de frein : le renouveler suivant indicateur de maintenance, mais au plus tard au bout de **2 ans**.

• Partie train de roulement

- Plaquettes de frein : contrôler épaisseur garnitures au pied à coulisse. En cas de remplacement des plaquettes, nettoyer leurs logements, contrôler épaisseur et surface des disques, graisser l'alésage central des roues alliage. Si échange des plaquettes arrière ; contrôler aussi garnitures de frein de stationnement.
- Composants de la direction : vérifier l'absence de jeu, l'étanchéité et l'état (dommages et traces d'usure).
- Dessous de caisse y compris toutes les pièces visibles : vérifier l'étanchéité et l'état (dommages et corrosion).
- Canalisations et raccords de tuyauteries de freins : contrôle visuel pour étanchéité, absence de dommages et implantation.
- Frein de stationnement : contrôler le fonctionnement. Si nécessaire, régler / remettre en état suivant instructions.
- Pneus : Contrôler pression de gonflage, au besoin la rétablir (y compris roue de secours), état général extérieur, profondeur sculptures et type d'usure.

• Contrôle final

- Contrôle sécurité fonctionnement et utilisation.
 - roder le frein de stationnement,
 - direction ou servodirection,
 - embrayage ou boîte automatique,
 - amortisseurs,
 - voyants de contrôle et d'alerte,
 - check control.

Inspection II

• Équipement électrique de carrosserie

- Contrôler l'installation d'éclairage.
- Vérifier l'éclairage des instruments, les pictogrammes et inscriptions du tableau de bord, le pulseur d'air.
- Vérifier avertisseurs sonores et lumineux, feux clignotants de détresse.
- Ceintures de sécurité : vérifier état de la sangle, fonctionnement de l'enrouleur, du bloqueur de ceinture, du boîtier de verrouillage.
- Batterie : vérifier niveau électrolyte et charge batterie (Magic Eye). Si nécessaire, recharger la batterie.
- Chauffage / climatisation : remplacer microfiltre / filtre à charbon actif (écourter intervalles entre remplacements si utilisation sur routes très poussiéreuses).
- Contrôler ensemble carrosserie, sauf volumes creux, pour corrosion.

• Compartiment moteur

- Diagnostic rapide.
- Vidanger l'huile moteur, remplacer cartouche de filtre à huile.
- Vérifier le niveau de liquide de refroidissement. En cas d'appoint, contrôler la concentration.
- **Attention** : renouveler le liquide de refroidissement au plus tard tous les **4 ans**.

- Indicateur de maintenance : réarmer suivant directives constructeur.
- Lave-vitre et nettoyage à détergent superactif : contrôler niveau de liquide, remise à niveau si nécessaire.
- Réservoir d'huile de direction : vérifier le niveau, faire l'appoint d'huile si nécessaire.
- **Attention** :
Liquide de frein : le renouveler suivant indicateur de maintenance, mais au plus tard au bout de **2 ans**.
- Remplacer les bougies d'allumage.
- Silencieux d'admission : remplacer cartouche filtre à air (si utilisation sur route très poussiéreuse, écourter intervalles entre remplacements).

• Partie train de roulement

- Plaquettes de frein : contrôler épaisseur garnitures au pied à coulisse. En cas de remplacement des plaquettes, nettoyer leurs logements, contrôler épaisseur et surface des disques, graisser l'alésage central des roues alliage. Si échange des plaquettes arrière ; contrôler aussi garnitures de frein de stationnement.
- Composants de la direction : vérifier l'absence de jeu, l'étanchéité et l'état (dommages et traces d'usure).
- Dessous de caisse y compris toutes les pièces visibles : vérifier l'étanchéité et l'état (dommages et corrosion).
- Canalisations et raccords de tuyauteries de freins : contrôle visuel pour étanchéité, absence de dommages et implantation.
- Frein de stationnement : contrôler le fonctionnement. Si nécessaire, régler / remettre en état suivant instructions.
- Pneus : Contrôler pression de gonflage, au besoin la rétablir (y compris roue de secours), état général extérieur, profondeur sculptures et type d'usure.
- Remplacer le filtre principal à carburant (écourter l'intervalle entre échanges si gazole de mauvaise qualité).

• Contrôle final

- Contrôle sécurité fonctionnement et utilisation.
 - roder le frein de stationnement,
 - direction ou servodirection,
 - embrayage ou boîte automatique,
 - amortisseurs,
 - voyants de contrôle et d'alerte,
 - check control.

Vidange moteur

• Équipement électrique de carrosserie

- Chauffage / climatisation : remplacer microfiltre / filtre à charbon actif.

• Compartiment moteur

- Vidanger l'huile moteur, remplacer cartouche de filtre à huile.
- Indicateur de maintenance : réarmer suivant directives constructeur.

• Partie train de roulement

- Plaquettes de frein : contrôler épaisseur garnitures au pied à coulisse. En cas de remplacement des plaquettes, nettoyer leurs logements, contrôler épaisseur et surface des disques, graisser l'alésage central des roues alliage. Si échange des plaquettes arrière ; contrôler aussi garnitures de frein de stationnement.
- Frein de stationnement : contrôler le fonctionnement. Si nécessaire, régler / remettre en état suivant instructions.

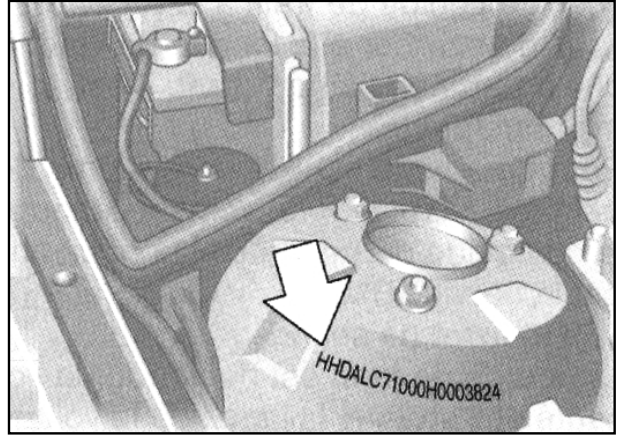
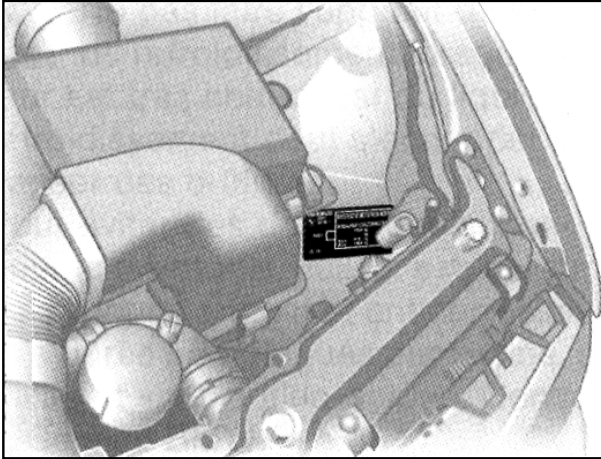
Identifications intérieures

PLAQUE CONSTRUCTEUR

- Devant le compartiment moteur, du côté avant gauche.
- Les indications inscrites sur la plaque du constructeur et le numéro d'identification de la voiture doivent coïncider avec les données des papiers de bord.
- En cas de questions, de vérifications et de commande de pièces de rechange, on se rapportera aux données concernant le véhicule.

IDENTIFICATION DU VÉHICULE

- Dans le compartiment du moteur, sur le dôme de l'élément de suspension droit (flèche).



Identifications extérieures

