

CARACTÉRISTIQUES

Identification du véhicule

Gamme

Appellation commerciale	Date de commercialisation	Code modèle	Type moteur	Cylindrée (cm ³) / Puissance (kW/ch)	Type de transmission / Nombre de rapports	Puissance administrative en France
Berline						
1.9 TDi Attraction	11/2004>	8EC0K4	BKE	1896 / 85/115	Méca / 5 (0A9D)	7
1.9 TDi Ambiente						
1.9 TDi Ambition						
1.9 TDi Ambition Luxe						
2.0 TDi Attraction	11/2004>	8EC0QC	BLB	1968 / 103/140	Méca / 6 (01XB)	8
2.0 TDi Ambiente						
2.0 TDi Ambition						
2.0 TDi Ambition Luxe						
1.9 TDi S Line	01/2005>	8EC0K4	BKE	1896 / 85/115	Méca / 5 (0A9D)	7
2.0 TDi S Line		8EC0QC	BLB	1968 / 103/140	Méca / 6 (01XB)	
2.0 TDi Attraction Multitronic	03/2005>	8EC0QH	BLB	1968 / 103/140	Auto / 5 (01JB)	8
2.0 TDi Ambiente Multitronic						
2.0 TDi Ambition Multitronic						
2.0 TDi Ambition Luxe Multitronic						
2.0 TDi S Line Multitronic						
2.0 TDi S Line Multitronic						
Break (Avant)						
1.9 TDi Attraction	11/2004>	8ED0K4	BKE	1896 / 85/115	Méca / 5 (0A9D)	7
1.9 TDi Ambiente						
1.9 TDi Ambition						
1.9 TDi Ambition Luxe						
2.0 TDi Attraction	09/2004>	8ED0QC	BLB	1968 / 103/140	Méca / 6 (01XB)	8
2.0 TDi Ambiente						
2.0 TDi Ambition						
2.0 TDi Ambition Luxe						
1.9 TDi S Line	01/2005>	8ED0K4	BKE	1896 / 85/115	Méca / 5 (0A9D)	7
2.0 TDi S Line		8ED0QC	BLB	1968 / 103/140	Méca / 6 (01XB)	
2.0 TDi Attraction Multitronic	03/2005>	8ED0QH	BLB	1968 / 103/140	Auto / 5 (01JB)	8
2.0 TDi Ambiente Multitronic						
2.0 TDi Ambition Multitronic						
2.0 TDi Ambition Luxe Multitronic						
2.0 TDi S Line Multitronic						

Plaque constructeur (A)

La plaque constructeur est rivée, à l'extrémité droite devant le tablier.

Elle comporte les indications suivantes :

- le nom du constructeur.
- le numéro de réception communautaire.
- le numéro d'identification.
- le poids total autorisé en charge.
- le poids total roulant autorisé.
- le poids maxi autorisé sur l'essieu avant.
- le poids maxi autorisé sur l'essieu arrière.

Numéro d'identification (B)

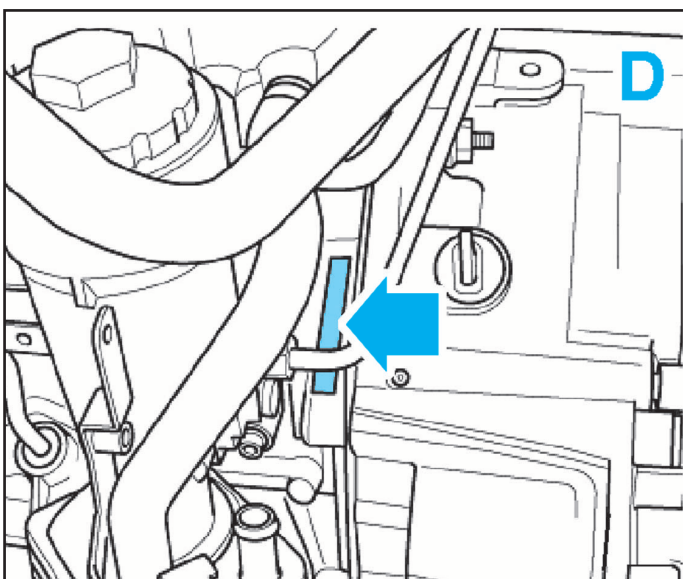
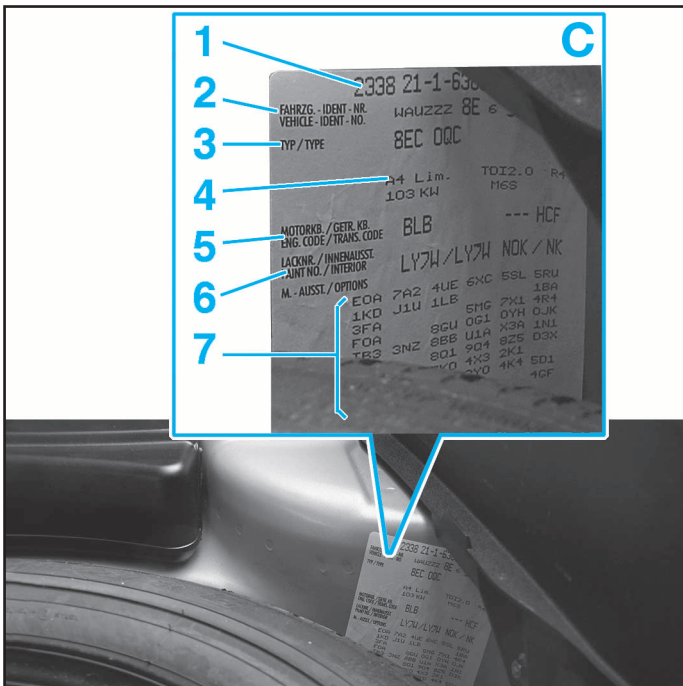
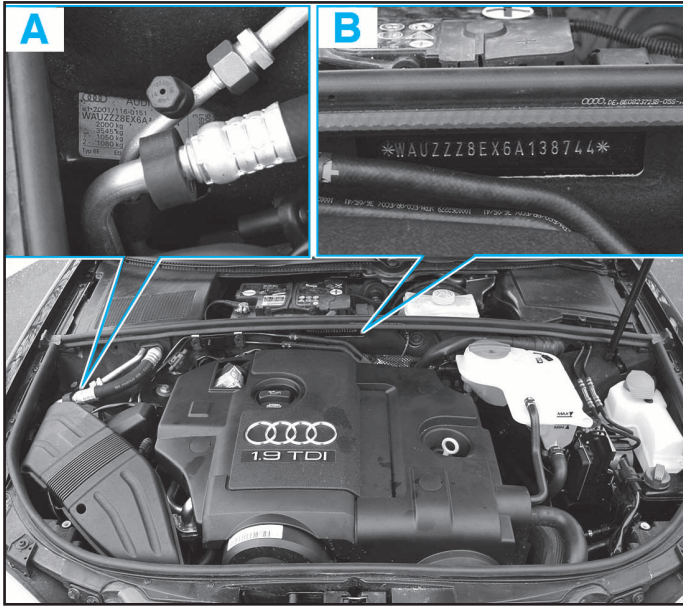
Le numéro d'identification, à 17 caractères (norme CEE), est frappé à froid au centre du tablier dans le compartiment moteur. Il est également inscrit sur la plaque constructeur et sur celle d'identification.

Étiquette d'identification (C)

L'étiquette d'identification est collée dans le coffre à bagages, à droite sur le plancher ou dans le logement de la roue de secours. Elle comporte les indications suivantes :

- 1 Le numéro d'ordonnancement dans la production.
- 2 Le numéro d'identification du véhicule.
- 3 Le code modèle.
- 4 La désignation du type/puissance moteur.

- 5 Les lettres-repères du moteur et de la boîte de vitesses.
- 6 Le numéro de peinture - Le code de l'équipement intérieur.
- 7 Le code des équipements optionnels.

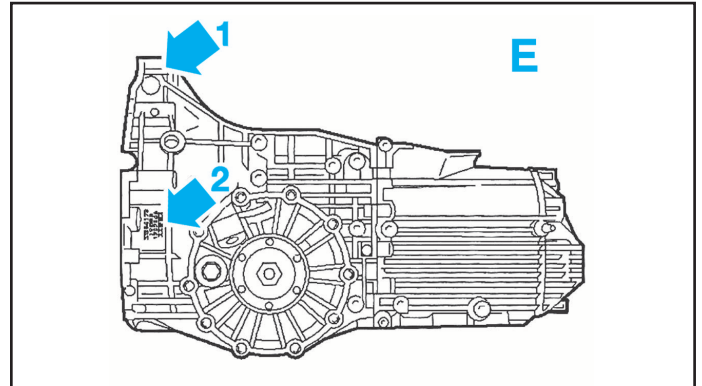


Numéro moteur (D)

Le numéro et le type moteur sont gravés à l'avant du bloc-cylindres, sur le bord du carter moteur à proximité de la boîte de vitesses. Le type moteur est également inscrit sur un autocollant apposé sur le carter de distribution.

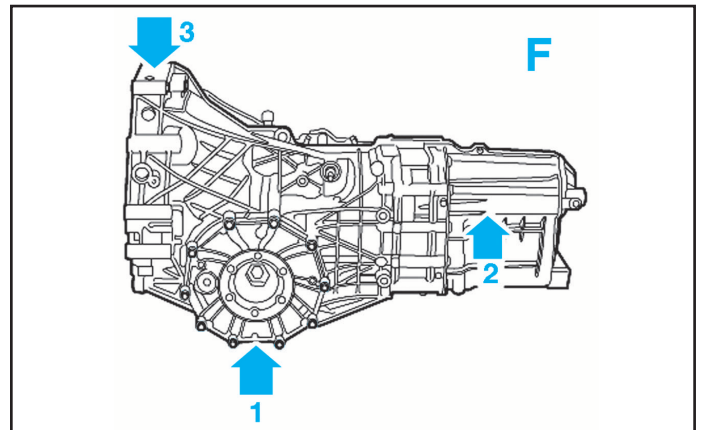
Numéro de boîte de vitesses manuelle moteur 1.9 TDi (E)

Les lettre-repères et la date de fabrication (1) de la boîte de vitesses sont inscrites sur le haut du carter d'embrayage. Le type (2) est inscrit sur le côté gauche du carter d'embrayage.



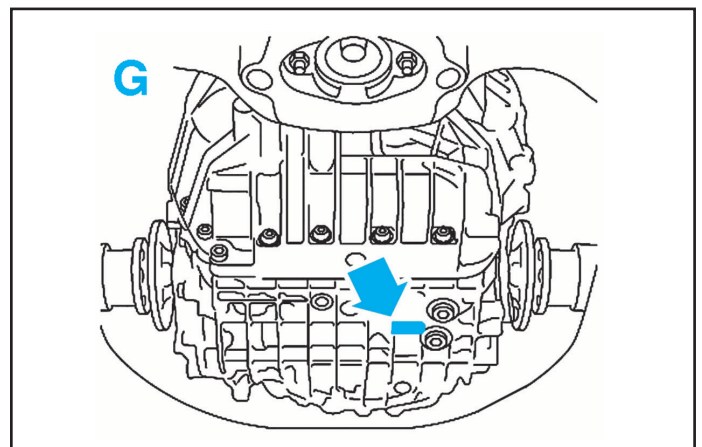
Numéro de boîte de vitesses manuelle moteur 2.0 TDi (F)

Les lettre-repères et la date de fabrication de la boîte de vitesses sont inscrites sur le carter en (1) ou en (3). Le type (2) est inscrit sur le côté gauche du carter.



Numéro de transmission automatique (G)

Les lettre-repères et la date de fabrication de la transmission automatique sont inscrites sous le carter à droite.



Caractéristiques dimensionnelles et pondérales

Dimensions

Longueur : **4 586 mm**.
 Largeur : **1772 mm (1937 mm en largeur totale avec rétroviseurs déployés)**.
 Hauteur : **1427 mm (1453 mm avec galerie sur le break)**.
 Voie avant : **1522 mm**.
 Voie arrière : **1522 mm**.
 Empattement : **2648 mm**.

Poids

Poids (en kg)	A4 1.9 TDi	A4 2.0 TDi	A4 Avant 1.9 TDi	A4 Avant 2.0 TDi
Poids à vide	1 390	1 430/1 470*	1 450	1 490/1 530*
Poids total autorisé	1 940	1 980/2 020*	2 000	2 040/2 080*
Poids remorqué non freiné autorisé	730		750	

* avec transmission automatique.

Caractéristiques pratiques

Capacités

Réservoir de carburant : **70 l**.
 Huile moteur (quantité nécessaire pour la vidange avec le filtre) : **3,8 l** (huile **VW 506 01**).
 Liquide de refroidissement (quantité nécessaire pour le remplissage et la purge du circuit) : **9 l** (liquide de type **G 12+** de couleur violet : **TL VW 774 F**).
 Huile de boîte de vitesses :
 -boîte de vitesses **0A9** : **2,25 l** (huile **G 052 911 A 1** ou **SAE 75 W 90**).
 -boîte de vitesses **01X** : **3,0 l** (huile **G 052 911 A** ou **SAE 75 W90**).
 -boîte de vitesses **01J** : **7,5 l** à sec et **4,5 à 5 l** après une vidange (huile **ATF G 052 180 A2**).
 Liquide de frein (quantité nécessaire pour le remplissage et la purge) : **1 l**.
 Réservoir de lave-glace : **4,9 l**.

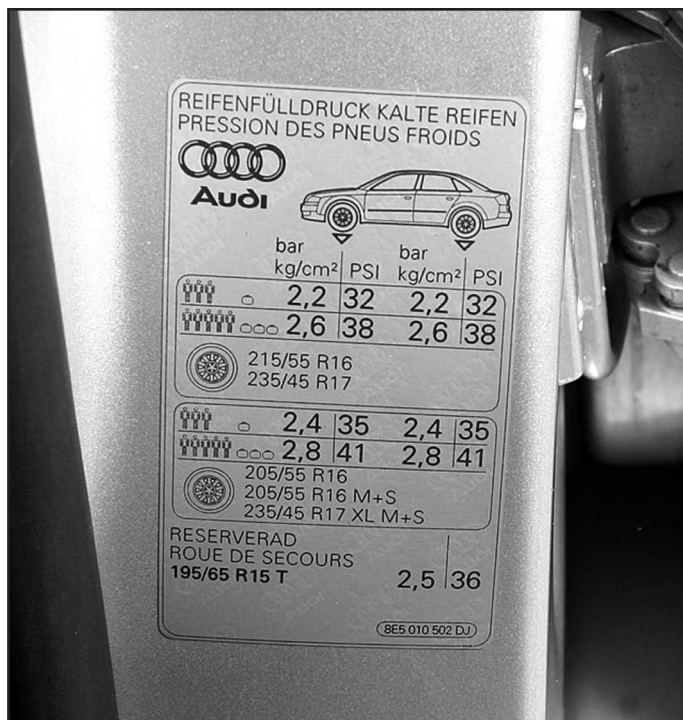
Performances et consommations

	A4 1.9 TDi	A4 2.0 TDi	A4 Avant 1.9 TDi	A4 Avant 2.0 TDi
Vitesse maxi. (km/h)	201	212/206*	197	207/201*
Cycle urbain (l/100 km)	7,5	7,8/7,7*	7,6	7,9/7,7*
Cycle extra urbain (l/100 km)	4,5	4,5/4,7*	4,6	4,6/4,7*
Cycle mixte (l/100 km)	5,6	5,7/5,8*	5,7	5,8
Émissions de CO ₂ g/km :				
-urbaines	202	209/208*	204	212/208*
-routières	122	121/127*	124	124/127*
-mixtes	151	153/157*	154	156

* avec transmission automatique

Pneumatiques

La pression des pneumatiques est mentionnée sur une étiquette. Celle-ci est collée sur le montant de pied milieu gauche.



Attention :

Les valeurs ci-dessous sont données à titre informatif. Dans tous les cas, appliquer la pression indiquée sur l'étiquette du véhicule située sur le montant de pied milieu côté conducteur.

Jantes	Pneumatiques	Pressions de gonflage AV/AR			
		Berline		Break	
		Demi-charge	Pleine-charge	Demi-charge	Pleine-charge
7J X 16 (aluminium)	205/55 R 16 ou 205/55 R16 M+S	2,4/2,4	2,8/2,8	2,2/2,2	2,6/2,6
7,5J X 17 (aluminium)	235/45 R 17	2,2/2,2	2,6/2,6	2,1/2,1	2,5/2,5
	235/45 R 17 XL M+S	2,4/2,4	2,8/2,8	2,2/2,2	2,6/2,6
Roue de secours *	195/65 R 15 T	2,5			
	T125/80 R 17			4,2	

* Vitesse limitée à **80 km/h**

Entretien

Programme d'entretien

Service Entretien Intermédiaire

Travaux à effectuer tous les **15 000 km*** ou tous les **12 mois**
 -Huile moteur : vidange/aspiration, remplacement du filtre à huile, appoint
 -Plaquettes de frein : contrôle de l'épaisseur des plaquettes de freins à disque
 -Indicateur de périodicité d'entretien : remettre à **zéro**

* En cas d'utilisation d'un carburant de qualité médiocre (teneur en soufre trop importante par exemple), il faut effectuer un Service Entretien Intermédiaire tous les **7 500 km**.

Service Entretien

Travaux à effectuer tous les **30 000 km** ou tous les **24 mois**

Nota :

Le Service Entretien comprend toujours une vidange d'huile et des opérations supplémentaires.

L'ordre indiqué pour les différentes opérations d'entretien a été testé et optimisé. Il est donc indispensable de le respecter pour éviter des interruptions de travail inutiles.

Équipement électrique

- Éclairage avant : contrôle du fonctionnement des feux de position, feux de croisement, feux de route, projecteurs antibrouillards, clignotants, signal de détresse
- Éclairage arrière : contrôle du fonctionnement des feux stop (y compris le 3^e feu stop), feux arrière, feux de recul, feux AR de brouillard, feux de plaque de police, clignotants, signal de détresse, éclairage de coffre à bagages (plusieurs lampes)
- Éclairage intérieur, éclairage de la boîte à gants, témoins de contrôle, avertisseur sonore : contrôle de fonctionnement
- Autodiagnostic : interrogation de la mémoire de défauts à l'aide du lecteur de défauts ou **-VAS 5051/52-**
- Indicateur de périodicité d'entretien : remettre à zéro

Extérieur du véhicule

- Arrêts de porte, barillet et crochets du capot-moteur : graissage
- Toit ouvrant : contrôler le fonctionnement, le nettoyer et l'enduire de graisse en aérosol
- Essuie-glace/lave-glace et lave-projecteurs : contrôle du réglage des gicleurs
- Position de repos des balais d'essuie-glace : contrôle
- Balais d'essuie-glace : contrôle de l'état

Pneumatiques

- Pneus : contrôle de l'état et de l'aspect des roues (yc roue de secours)
- Pression de gonflage des 4 pneus et de la roue de secours : contrôle
- Kit de réparation des pneus : contrôle de la date limite d'utilisation

Dessous du véhicule

- Moteur, boîte de vitesses, couple réducteur, direction, manchettes d'articulation : contrôle visuel de l'étanchéité et de l'état
- Huile-moteur : vidanger/aspirer, remplacer le filtre à huile
- Boîte de vitesses mécanique/couple réducteur : contrôle du niveau d'huile, appoint d'huile si nécessaire
- Couple réducteur (boîte de vitesses automatique) : contrôle du niveau d'huile, appoint d'huile si nécessaire
- Système de freinage (vu du dessous) : contrôle visuel de l'étanchéité et de l'état
- Garnitures/plaquettes de frein : contrôle de l'épaisseur
- Protection du soubassement : contrôle visuel de l'état
- Système d'échappement : procéder à un contrôle visuel de l'état, de l'étanchéité et de la fixation
- Rotules de barres de direction : contrôle du jeu, de la fixation et des soufflets d'étanchéité
- Rotules sur l'essieu avant : contrôle du jeu, de la fixation et des soufflets d'étanchéité

Compartment-moteur

- Moteur (par le haut) et compartiment-moteur : procéder au contrôle visuel de l'état et de l'étanchéité
- Huile-moteur : appoint
- Batterie avec il magique : contrôle de l'affichage et appoint d'eau distillée si nécessaire
- Lave-glaces/lave-projecteurs : appoint de liquide de lavage
- Système de refroidissement : contrôle de la protection antigel et du niveau de liquide de refroidissement

- Système hydraulique : contrôle de l'étanchéité et du niveau d'huile hydraulique ; si nécessaire, faire l'appoint d'huile hydraulique
- Tamis pare-neige : nettoyage
- Filtre à pollen : remplacement
- Projecteurs : contrôle du réglage ; nouveau réglage si nécessaire
- Effectuer un parcours d'essai

Travaux à effectuer en plus du Service Entretien :

Tous les 60 000 km

- Filtre à carburant : remplacement
- Boîte multitronic : remplacement de l'ATF

Tous les 90 000 km

- Nettoyage du boîtier de filtre à air et mise en place d'une cartouche neuve

Tous les 120 000 km ou 8 ans

- Courroie crantée et galet-tendeur pour entraînement d'arbre à cames : remplacement

Tous les 24 mois

- Liquide de frein : remplacement

Tous les 48 mois

- Système télématique : remplacement de la batterie de secours

Remise à zéro de l'indicateur de maintenance

L'indicateur de périodicité d'entretien sert à rappeler au conducteur qu'un entretien arrive à échéance. L'affichage a lieu à l'écran central.

Le rappel d'entretien s'affiche à partir d'un mois ou de **2 000 km** avant l'échéance du service d'entretien. Les valeurs sont indiquées à **100 km** près. Exemple d'un message apparaissant à l'écran : après une distance parcourue de **28 700 Km**, le message « **SERVICE DANS 1 300 KM** » s'affiche.

Via le menu de l'écran central, il est possible d'interroger le système sur le kilométrage restant à parcourir avant le prochain service d'entretien en appuyant une fois sur la touche **(1)**.

Lorsqu'un service d'entretien arrive à échéance, le message correspondant s'inscrit à l'afficheur central au moment où l'on met le contact d'allumage et reste affiché pendant **5 secondes**. Il apparaît à la suite de l'indication de la boîte de vitesses automatique et de la destination éventuellement entrée dans le système de navigation. Affichage : « **SERVICE !** ».

Nota :

L'indicateur de périodicité d'entretien fait varier les espacements des périodes d'entretien en fonction du mode d'utilisation du véhicule (de **15 000 à 50 000 km** ou **730 jours maxi** avec le service **LongLife**). Une remise à zéro sans l'aide du **-VAS 5051-** ou du **-VAS 5052-** entraîne systématiquement la détermination d'une périodicité fixe (**15 000 km** ou **365 jours maxi**) pour l'intervention d'entretien.



La remise à zéro de l'afficheur d'entretien se fait à l'aide du lecteur de défauts -VAS 5051- ou -VAS 5052- via la fonction « **Adaptation** ».

Il est possible de remettre à zéro l'afficheur d'entretien en effectuant les opérations suivantes :

- couper le contact d'allumage.
- appuyer sur la touche **(1)** et mettre simultanément le contact d'allumage.

Nota :

Dès que la touche est relâchée, le message « **SERVICE D'ENTRETIEN DANS ...km** » ou « **SERVICE D'ENTRETIEN !** » apparaît à l'écran.

- maintenir la touche **(2)** enfoncée jusqu'à ce que le message « **SERVICE D'ENTRETIEN DANS...km** » ou « **SERVICE D'ENTRETIEN !** » soit remis à zéro.
- couper le contact d'allumage.

Levage

Avec le cric de bord

Des points de levage sont prévus à l'avant et à l'arrière, de chaque côté du véhicule. Ils se matérialisent par des empreintes réalisées sur la feuillure du bas de caisse, dans lesquelles le cric de bord vient se positionner. Des repères effectués sur les bas de caisse signalent précisément l'emplacement de ces points de levage.

Avec un cric rouleur d'atelier ou un pont élévateur

À l'avant et à l'arrière, positionner la tête du cric munie d'une cale en bois ou le bras du pont élévateur, sous les renforts verticaux du bas de caisse, à hauteur du repère pour le cric.

Attention :

Le véhicule ne doit, en aucun cas, être soulevé en prenant appui sous le moteur, la boîte de vitesses ou les trains roulants.

Remorquage

L'emplacement de l'anneau de remorquage est dissimulé derrière un obturateur situé à droite, sur le bouclier avant. L'anneau arrière est fixé sur la caisse.

Récupérer l'anneau de remorquage dans la boîte à outils située avec la roue de secours dans le coffre. Déposer l'obturateur du bouclier avant et visser l'anneau dans le filetage prévu à cet effet.

Cet équipement ne doit être utilisé que pour arrimer le véhicule ou pour le remorquer sur une faible distance roues au sol.

Attention :

Pour les véhicules équipés d'une transmission automatique, il est conseillé de transporter le véhicule posé sur un plateau ou de le remorquer roues avant levées. Toutefois, exceptionnellement, il est possible de le remorquer les 4 roues au sol aux conditions suivantes :

-placer le levier de sélection sur la position "N" (point mort).

-ne pas dépasser la vitesse de **50 km/h** lors du remorquage.

-la distance de remorquage ne doit pas excéder **50 km**.

Si l'un de ces points n'est pas scrupuleusement respecté, cela peut engendrer de graves dommages dans la transmission automatique.

