

IDENTIFICATION DU VÉHICULE

GAMME

Appellation commerciale	Date de commercialisation	Code modèle	Type Moteur	Cylindrée (cm ³) / Puissance (kW/ch)	Type de transmission / Nbre de rapports	Puissance administrative en France	
Alfa 159							
1,9 JTDm "120" Progression	09/2005 - 02/2006	939AXE1B04	939A1000	1 910 / 88 / 120	Méca. (C544 (M32)) / 6	7	
1,9 JTDm "120" Impression	03/2006 -						
1,9 JTDm "120" Distinctive	09/2005 -						
1,9 JTDm "120" Selective							
1,9 JTDm "150" Progression	09/2005 - 02/2006	939AXC1B01	939A2000	1 910 / 110 / 150	Méca. (C544 (M32)) / 6	9	
1,9 JTDm "150" Impression	03/2006 -						
1,9 JTDm "150" Distinctive	09/2005 -						
1,9 JTDm "150" Selective							
1,9 JTDm "150" Distinctive QTronic	06/2006 -	939AXC1223	939A2000	1 910 / 110 / 150	Auto. (AF40-6) / 6	9	
1,9 JTDm "150" Selective QTronic							
2,4 JTDm "200" Progression	09/2005 - 02/2006	939AXD1B02	939A3000	2 387 / 147 / 200	Méca. (F40) / 6	12	
2,4 JTDm "200" Distinctive	09/2005 -						
2,4 JTDm "200" Selective							
2,4 JTDm "200" Distinctive QTronic	06/2006 -	939AXD1225	939A3000	2 387 / 147 / 200	Auto. (AF40-6) / 6	13	
2,4 JTDm "200" Selective QTronic							
Alfa 159 Sportwagon							
1,9 JTDm "120" Impression	03/2006 -	939BXE1B14	939A1000	1 910 / 88 / 120	Méca. (C544 (M32)) / 6	7	
1,9 JTDm "120" Distinctive							
1,9 JTDm "120" Selective		939BXC1B12	939A2000	1 910 / 110 / 150	Méca. (C544 (M32)) / 6	9	
1,9 JTDm "150" Impression							
1,9 JTDm "150" Distinctive							
1,9 JTDm "150" Selective	06/2006 -	939BXC1224	939A2000	1 910 / 110 / 150	Auto. (AF40-6) / 6	9	
1,9 JTDm "150" Distinctive QTronic							
1,9 JTDm "150" Selective QTronic	03/2006 -	939BXD1B13	939A3000	2 387 / 147 / 200	Méca. (F40) / 6	12	
2,4 JTDm "200" Distinctive							
2,4 JTDm "200" Selective							
2,4 JTDm "200" Distinctive QTronic		06/2006 -	939BXD1226	939A3000	2 387 / 147 / 200	Auto. (AF40-6) / 6	13
2,4 JTDm "200" Selective QTronic							

PLAQUE CONSTRUCTEUR (A)

La plaque constructeur est située à droite du compartiment moteur, à côté de la tourelle d'amortisseur. Cette plaque comporte les caractéristiques suivantes :

- le nom du constructeur.
- le numéro d'homologation.
- le code modèle.
- le numéro de série.
- le poids maxi autorisé en charge.
- le poids maxi autorisé en charge avec remorque.
- le poids maxi autorisé sur l'essieu avant.
- le poids maxi autorisé sur l'essieu arrière.
- le type du moteur.
- la version.
- le numéro pour pièces de rechange.
- la valeur corrigée du coefficient d'absorption des fumées sur motorisation Diesel.

**NUMÉRO D'IDENTIFICATION DU VÉHICULE (B)**

Le numéro d'identification (n° dans la série du type inscrit sur la carte grise), à 17 caractères (norme CEE), est :

- inscrit sur la plaque constructeur.
- gravé sur le plancher de l'habitacle, près du siège avant droit, accessible derrière l'ouverture faite dans la moquette.

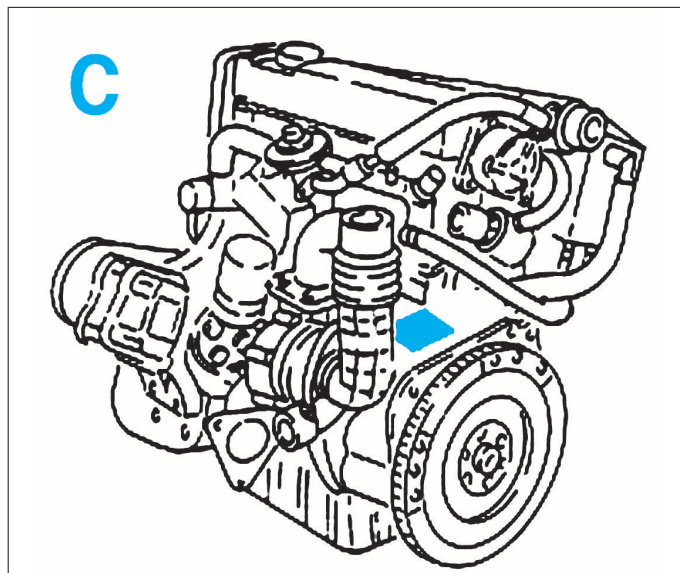
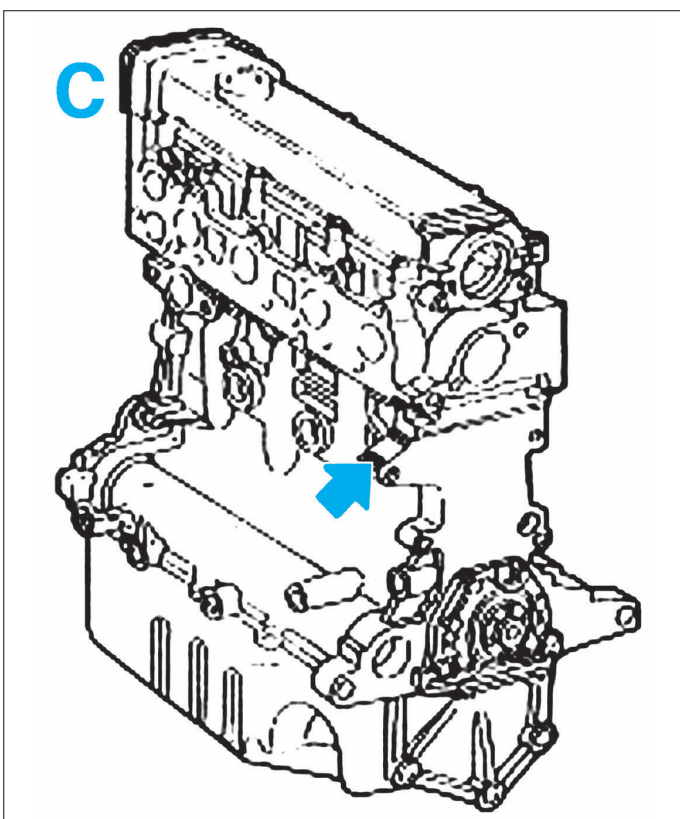
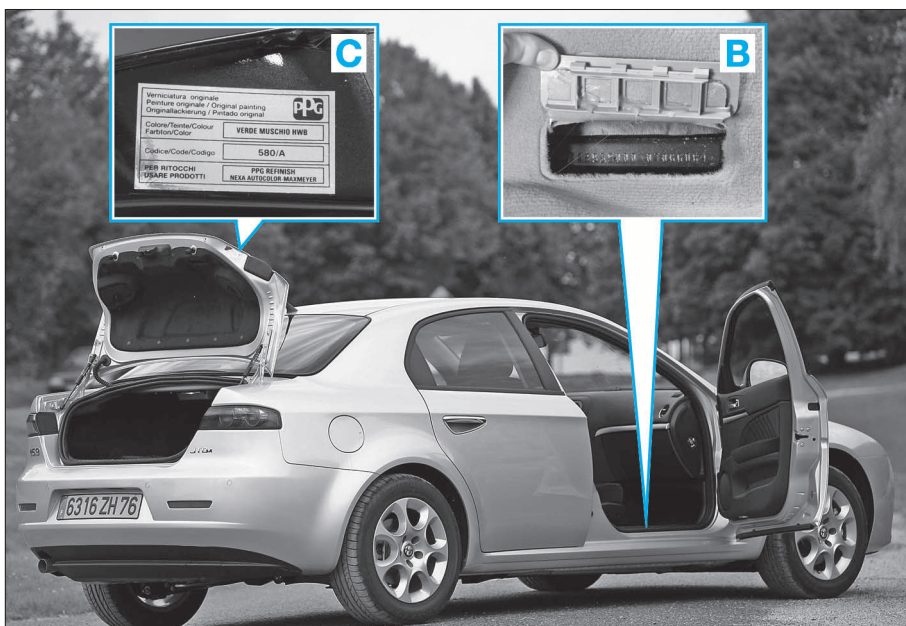
RÉFÉRENCE MOTEUR (C)

Les types moteurs sont gravés sur les bloc-cylindres du côté de la boîte de vitesses.

PLAQUE PEINTURE (D)

La plaque peinture est appliquée sur la doublure du couvercle de malle. Elle comporte les indications suivantes :

- le fabricant de peinture.
- la désignation de la couleur.
- le code de la couleur.
- le code de la couleur pour retouches ou réparation de la peinture.



MOTEURS 1.9 JTDM "150" ET 2.4 JTDM

MOTEUR 1.9 JTDM "120"

GÉNÉRALITÉS

MÉCANIQUE

ÉQUIPEMENT ÉLECTRIQUE

CARROSSERIE

CARACTÉRISTIQUES DIMENSIONNELLES ET PONDÉRALES

DIMENSIONS

	Alfa 159		Alfa 159 Sportwagon	
	1,9 JTDm "120 / 150"	2,4 JTDm "200"	1,9 JTDm "120 / 150"	2,4 JTDm "200"
Longueur (mm)	4 660			
Largeur (mm)	1 828			
Empattement (mm)	2 700			
Voie avant (mm)	1 593	1 578	1 593	1 578
Voie arrière (mm)	1 573	1 555	1 573	1 555

POIDS (kg)

	Alfa 159 (berline)				
	1,9 JTDm "120"	1,9 JTDm "150"	1,9 JTDm "150" QTronic	2,4 JTDm "200"	2,4 JTDm "200" QTronic
En ordre de marche (kg)	1 525	1 535	1 540	1 630	1 650
Maxi remorquable (kg)	1 500				

	Alfa 159 Sportwagon				
	1,9 JTDm "120"	1,9 JTDm "150"	1,9 JTDm "150" QTronic	2,4 JTDm "200"	2,4 JTDm "200" QTronic
En ordre de marche (kg)	1 575	1 585	1 590	1 680	1 700
Maxi remorquable (kg)	1 500				

CARACTÉRISTIQUES PRATIQUES

PERFORMANCES ET CONSOMMATIONS

	Alfa 159 (berline)				
	1,9 JTDm "120"	1,9 JTDm "150"	1,9 JTDm "150" QTronic	2,4 JTDm "200"	2,4 JTDm "200" QTronic
Vitesse maxi (km/h)	191	210	207	228	224
0-100 Km/h (s)	11	9,4	9,6	8,4	
Consommation : (l/100 km)					
- Cycle urbain	7,8	8,1	9,9	9,2	11,6
- Cycle extra-urbain	4,9	4,8	5,5	5,4	5,9
- Cycle mixte	5,9	6	7,1	6,8	8
Émission CO ₂ (g/km)	157	159	187	179	210

	Alfa 159 Sportwagon				
	1,9 JTDm "120"	1,9 JTDm "150"	1,9 JTDm "150" QTronic	2,4 JTDm "200"	2,4 JTDm "200" QTronic
Vitesse maxi (km/h)	190	208	205	226	222
0-100 Km/h (s)	11,2	9,6	9,8	8,6	
Consommation : (l/100 km)					
- Cycle urbain	7,9	8,3	10,1	9,4	11,9
- Cycle extra-urbain	4,9	4,8	5,6	5,6	6
- Cycle mixte	6	6,1	7,2	7	8,2
Émission CO ₂ (g/km)	159	162	190	184	215

PNEUS ET JANTES

Moteur 1,9 JTDm

Jantes :

- de série : 7J en acier (Impression) et 7J en alliage (Distinctive et Selective).
- en option : 7,5J en alliage.

Pneus :

- de série : 215/55 R 16 93V.
- en option : 225/50 R 17 98W.

Moteur 2,4 JTDm

Jantes :

- de série : 7,5J en alliage.
- en option : 8J en alliage.

Pneus :

- de série : 225/50 R 17 98W.
- en option : 235/45 R 18 98W.

Pression de gonflage (bar)

	À moyenne charge		À pleine charge		Roue galette
	Avant	Arrière	Avant	Arrière	
215/55 R 16	2,3	2,3	2,6	2,6	4,2
225/50 R 17	2,5	2,5	2,7	2,7	
235/45 R 18	2,7	2,5	2,8	2,6	

Couple de serrage de la roue : entre 10,8 et 13,2 daN.m.

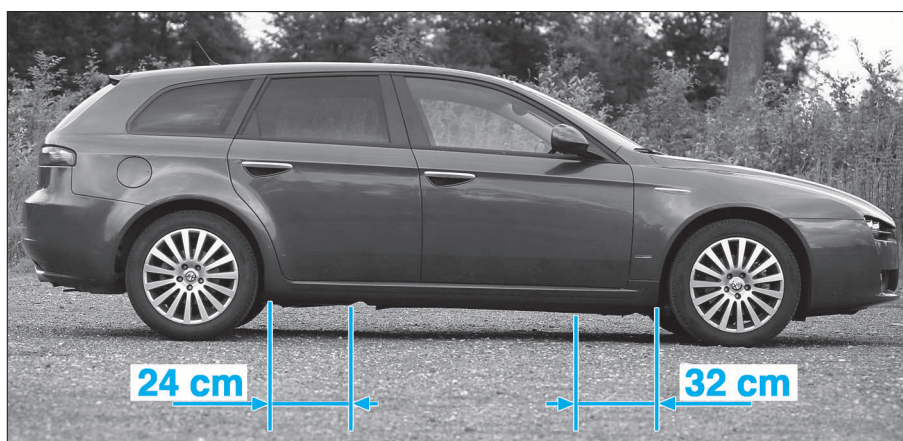
LEVAGE

AVEC LE CRIC DE BORD

Le véhicule est doté de quatre points de levage situés à proximité de chaque roue.

AVEC UN MATÉRIEL D'ATELIER

En prenant soin d'équiper le cric rouleur d'une cale en bois, prendre appui aux emplacements prévus pour le levage avec le cric de bord.



REMORQUAGE

Un cache situé sur le bouclier avant donne accès à un goujon fileté sur lequel se visse un anneau de remorquage. Cet anneau est fourni avec l'outillage de bord rangé avec la roue de secours sous le tapis de coffre. Pour réaliser le remorquage par l'arrière, un point d'ancrage est situé sous la partie arrière droite du véhicule. Cette opération ne pourra être entreprise que sur une faible distance et toujours à titre de dépannage.



GÉNÉRALITÉS

MÉCANIQUE

ÉQUIPEMENT ÉLECTRIQUE

CARROSSERIE

PROGRAMME D'ENTRETIEN

La fréquence de l'entretien normal est programmée tous les 30 000 km. Toutefois, il convient de rappeler qu'en cas d'utilisation du véhicule dans des conditions particulièrement sévères, il est important de rapprocher les fréquences d'entretien. Sous le terme "utilisation sévère", on entend :

- les courts trajets répétés.
- l'utilisation fréquente du régime de ralenti (ex : taxi, véhicules de livraison).
- utilisation d'une remorque, d'une caravane, d'une galerie sur le toit, ou transport de charges lourdes.
- conduite en dehors des chaussées goudronnée ou recouverte de poussière.

ENTRETIEN TOUS LES 30 000 KM

Contrôle:

- Contrôle de la pression et de l'usure des pneus.
- Contrôle du fonctionnement du circuit d'éclairage (phares, clignotants, feux de détresse, coffre à bagages, habitacle, vide-poches, témoins du combiné de bord, etc...).
- Contrôle fonctionnel du système essuie/lave-glace.
- Contrôle d'usure des plaquettes de freins à disques AV.
- Contrôle visuel de l'état extérieur de la carrosserie et des protections du bas de caisse.
- Contrôle visuel des tuyaux d'alimentation en carburant, de freins, des tuyaux d'échappement, des éléments en caoutchouc, des soufflets, des manchons et bagues...
- Contrôle de l'état de propreté des serrures du capot moteur et du coffre, nettoyage et lubrification des tringleries.
- Contrôle / réglage éventuel de la course du levier de frein à main.
- Contrôle des émissions des gaz d'échappement.
- Contrôle fonctionnel des systèmes de gestion moteur (avec la prise de diagnostic).
- Appoint du niveau des liquides (refroidissement du moteur, lave-glace, batterie, etc.).

Remplacement :

- Vidange de l'huile moteur et remplacement du filtre à huile (ou tous les 24 mois).
- Remplacement du filtre à pollen (ou tous les 24 mois).
- Remplacement de la cartouche du filtre à air.

ENTRETIEN TOUS LES 60 000 KM

Contrôle:

- Contrôle d'usure des plaquettes de freins à disques AR.
- Contrôle visuel de(s) courroie(s) des accessoires.
- Contrôle / réglage éventuel du jeu aux poussoirs (moteur 1.9 JTDm 8V).

Remplacement :

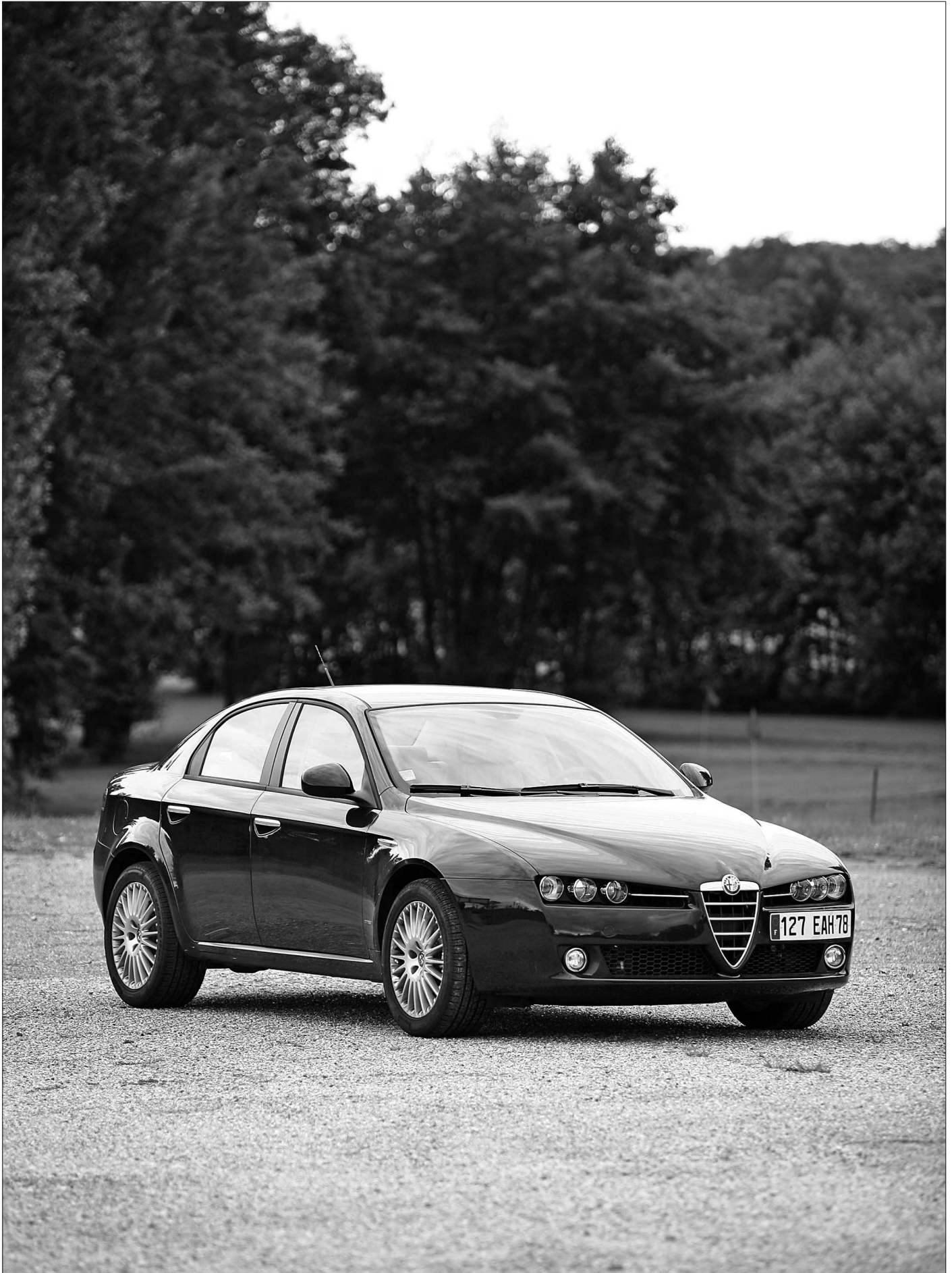
- Vidange du liquide de freins (ou tous les 24 mois).
- Remplacement du filtre à carburant.

OPÉRATIONS SUPPLÉMENTAIRES

Remplacement :

- Remplacement de la (les) courroie(s) de commande des accessoires tous les 120 000 km.
- Remplacement de la courroie de distribution tous les 150 000 km (*).

(*). Quel que soit le kilométrage, la courroie de distribution doit être remplacée tous les 4 ans lorsque le véhicule est utilisé dans des conditions rudes (climats froids, utilisation en ville, ralenti fréquent, zones poussiéreuses) ou en tout cas tous les 5 ans.



GÉNÉRALITÉS

MÉCANIQUE

ÉQUIPEMENT ÉLECTRIQUE

CARROSSERIE